



**FENAPAES**  
Federação Nacional das Apaes

***PLANO DE AÇÃO 2011***

**Brasília, janeiro de 2011**



## **DIRETORIA EXECUTIVA**

**Presidente:** EDUARDO BARBOSA

**Vice – presidente:** TÂNIA MARIA LESSA DE ATHAYDE SAMPAIO

**1ª Diretora Secretária:** ALBA ROSA MALHEIROS LOPES

**2ª Diretora Secretária:** SOLANGE MARIA CARDOSO DE BRITO

**1ª Diretora Financeira:** DIVA DA SILVA MARINHO

**2º Diretor Financeiro:** IVANILDE MARIA TÍBOLA

**Diretora Social:** ELCIRA BERNARDI

**Diretora de Assuntos Internacionais:** MARIA AMÉLIA VAMPRÉ XAVIER

## **Equipe Técnica Fenapaes**

### PROCURADORIA JURÍDICA:

Procuradora Jurídica: Sandra Marinho Costa

Assessoria Jurídica Consultiva: Alessandra de Oliveira, André Moreira, Lucas Rodrigues e Larissa Alves.

### NÚCLEO ESTRATÉGICO:

Secretária Executiva: Sandra Marinho Costa

### NÚCLEO DE ACOMPANHAMENTO E MONITORAMENTO:

Coordenadora do Núcleo: Marina Barbosa

Assessora do Núcleo: Marilene Pedrosa Leite

### Monitoras Nacionais

Érika Uehara Tayra

Fátima Nazaré das Graças Barbosa Resende

Helena Maria Milagres Belo

Itana Sena Lima

Isabel Cristina Mota Rodrigues

Jurema Iara Algarves Bruschi

Layz Gerlany Soares Pereira

Lilian Cristina Karlinski

Maria da Conceição de Sousa Bittencurt

Maria do Socorro Cavalcante

Marina Aparecida Moreira Barbosa

Miriã Pereira Bueno

Nadir Gadde

Nancy Ferreira Barbosa de Oliveira

Suely Cebrian Lopes Scarpelini Kaminski

Tânia Maria de Freitas Brandão

#### NÚCLEO ADMINISTRATIVO:

Coordenadora Administrativa/Logística: Ana Beatriz Cunha Maia de Oliveira  
Coordenadora Contábil/Financeiro: Marineide Freire e Tânia Ramos da Cruz  
Coordenadora de Projetos e Convênios: Marilene Pedrosa Leite  
Apoio Logístico: Arlete Sandra de Araújo Santos, João Batista da Silva e Eduardo de Souza Leite, Nelsina de Araújo Santos e Waldinéia Santana Ramos

#### NÚCLEO DE COMUNICAÇÃO INSTITUCIONAL

Coordenador do Núcleo: João Lobo Ribeiro Neto  
Coordenadora de Captação de Recursos: Kélia Ramos  
Gerente de Tecnologia da Informação: Rafael Lucena

#### COORDENADORIA DE RELACIONAMENTO COM O USUÁRIO (SALA DE SOLUÇÕES)

Coordenadora do Núcleo: Leidiana Pereira  
Equipe: Eunice Gusmão, Laura Campos e Rodrigo Maia

#### UNIVERSIDADE REDE APAE (UNIAPAE):

Coordenador da Uniapae: João Lobo Ribeiro Neto  
Coordenador Técnico Pedagógico Uniapae: Erivaldo Fernandes Neto  
Coordenador de Autodefensoria : Adinilson Marins dos Santos  
Coordenadora de Apoio à Família: Júlia Nobre F. Bucher  
Coordenadora de Educação e Ação Pedagógica: Fabiana Maria das Graças Oliveira  
Coordenadora de Educação Profissional: Maria Helena Alcântara  
Gerente de Projeto de Educação Física, Desporto e Lazer: Roberto Antônio Soares  
Gerente de Projeto de Educação Artística: Francisco Marcos

## **MISSÃO**

Promover e articular ações de defesa dos direitos das pessoas com deficiência e representar o movimento perante os organismos nacionais e internacionais, para a melhoria da qualidade dos serviços prestados pelas Apaes, na perspectiva da inclusão social de seus usuários.

## **FINALIDADES ESTATUTÁRIAS:**

De acordo com a norma estatutária, insculpida no artigo 4º, são os seguintes os fins da Federação Nacional das Apaes:

I - promover a melhoria da qualidade de vida das pessoas com deficiência buscando assegurar-lhes o pleno exercício da cidadania;

II - promover, assegurar e defender o progresso, o prestígio, a credibilidade e a unidade orgânica e filosófica do Movimento Apaeano;

III - atuar na definição da política nacional de atendimento à pessoa com deficiência, coordenando e fiscalizando sua execução pelas entidades filiadas;

IV - articular, junto aos poderes públicos e entidades privadas políticas que assegurem o pleno exercício dos direitos da pessoa com deficiência;

V - estimular, apoiar e defender o desenvolvimento permanente das entidades filiadas e representá-las junto aos poderes públicos e entidades privadas;

VI - promover, orientar e fiscalizar o funcionamento das Federações das APAEs dos Estados e das APAEs, na forma da regulamentação vigente;

VII - exigir de suas filiadas o permanente exercício de conduta ética de forma a preservar e aumentar o conceito do Movimento Apaeano;

VIII - reunir e divulgar informações sobre assuntos referentes à pessoa com deficiência, incentivando a publicação de trabalhos e obras especializadas;

IX - compilar e/ou divulgar as normas legais e regulamentares federais, estaduais e municipais, relativas à pessoa com deficiência, provocando a ação dos órgãos competentes no sentido do cumprimento e aperfeiçoamento da legislação;

X - promover ou estimular a realização de estatísticas, estudos e pesquisas em relação à causa da pessoa com deficiência, propiciando o avanço científico e a permanente formação e capacitação dos profissionais e voluntários que atuam nas entidades filiadas;

XI - promover e/ou estimular a realização de programas de atendimento à pessoa com deficiência desde a prevenção até o amparo ao idoso;

XII - divulgar a experiência apaeana, liberalizando sua adoção por entidades congêneres nacionais e internacionais;

XIII - prestar serviços gratuitos, permanentes, e sem qualquer discriminação de clientela, àqueles que deles necessitarem;

XIV - encarregar-se, em âmbito nacional, da divulgação de informações sobre assuntos referentes à pessoa com deficiência;

XV - desenvolver política de autodefensores garantindo a participação efetiva em todos os eventos e níveis do Movimento Apaeano;

XVI - promover e articular serviços e programas de prevenção, educação, saúde, assistência social, esporte, lazer, visando a inclusão social da pessoa com deficiência.

## **OBJETIVOS**

Este planejamento articula-se com as ações planejadas que serão executadas no ano de 2011, tendo como prioridade a continuação dos processos desenvolvidos anteriormente, dando caráter de uma construção articulada e processual das ações da Rede Apaiana. Desse modo compromete-se com a consolidação das ações contidas no planejamento estratégico 2009-2011.

A gestão propõe a consecução de ações planejadas e retroalimentadas com base nos dados de avaliação da Rede Apaie, levando ao desenvolvimento de ações comprometidas com a modernização do Movimento Apaiano; o atendimento/assessoramento às filiadas; a sustentabilidade institucional da Fenapaes; a avaliação institucional da Rede, bem como a melhoria da capacidade técnica e de gestão das unidades e instâncias do Movimento.

Objetiva-se a implementação de ações que busquem a efetividade dos programas estruturantes da Fenapaes: (a) Sala de Soluções; (b) Programa de Sustentabilidade Institucional da Fenapaes; (c) Apaie em Rede; (d) Política Nacional de Acompanhamento e Monitoramento da Rede Apaie e; (e) Universidade Corporativa da Rede Apaie - UNIAPAE, bem como na continuidade do atendimento e assessoramento oferecido à Rede pela Procuradoria Jurídica.

O funcionamento dos programas orienta-se pelos seguintes eixos: apoio à inclusão escolar; escola especial da Apaie; inclusão no trabalho; defesa de direitos; promoção da saúde para o envelhecimento saudável; apoio à família; autogestão e autodefensoria, que constituem os focos das ações que realizará, circunscrevendo-se aos diversos fatores contextuais, principalmente de natureza econômica, que viabilizarão os avanços possíveis.

## **ORIGENS DOS RECURSOS**

Para consecução dos seus fins, a Federação Nacional das Apaes conta com os recursos advindos das contribuições de suas filiadas e da realização de campanhas nacionais, promovendo articulação junto a órgãos públicos e empresas privadas para obtenção de recursos por meio de doações, parcerias e celebração de convênios e contratos.

## **INFRAESTRUTURA**

A Federação Nacional das Apaes, com sede própria localizada no SDS, Bloco “Q”, nº 44 Edifício Venâncio IV, Cobertura, Asa Sul, Brasília-DF é uma associação civil, reconhecida como entidade de assessoramento, de defesa e garantia de direitos nos termos do inciso II e III do art. 2º do Decreto nº 6.308/07, que presta atendimento diário às suas filiadas. Compõe-se de 20 funcionários, 02 estagiários, 50 voluntários permanentes e 5 voluntários eventuais, com a seguinte estrutura física:

- \*01 Sala da Presidência
- \*01 Sala de Recepção
- \*01 Sala (Núcleo de Articulação e Promoção de Políticas)
- \*01 Sala (Procuradoria Jurídica)
- \*01 Sala (Financeiro)
- \*01 Sala de Reunião
- \*01 Sala de Soluções
- \*01 biblioteca
- \*01 almoxarifado
- \*01 copa
- \*03 banheiros

## **AÇÕES A SEREM DESENVOLVIDAS EM 2011**

A Fenapaes propõe para o ano de 2011 ações pautadas no Planejamento Estratégico 2009-2011, norteando-se em sua missão e nos princípios que orientam a trajetória histórica do Movimento Apaeano e as demandas de atualização dos anos atuais. Tem como foco o exercício da excelência técnica e gerencial e os ideais democráticos que caracterizam a sua atuação. Neste sentido, contempla as seguintes categorias de ações:

## **A. PROCESSO DE PLANEJAMENTO**

- Elaboração do Relatório de Atividades de 2010.
- Elaboração do Planejamento para 2011.
- Reunião semestral com o Conselho de Administração, prevista em estatuto, além de uma reunião extraordinária para deliberação das propostas de alteração estatutária apresentadas pela rede Apae.
- Articulação com os coordenadores gerais dos Estados, visando ao planejamento de ações para 2011, concretizando os programas institucionais que implicam o intercâmbio Fenapaes-Federações dos Estados.
- Realização de duas reuniões com o Conselho Fiscal para análise e emissão de parecer sobre as contas da diretoria referentes ao ano de 2010.
- Participação em eventos nacionais e internacionais relacionados à área da deficiência intelectual e múltipla e outras, pertinentes ao Movimento Apaeano.
- Realizar a Semana Nacional da Pessoa com Deficiência Intelectual e Múltipla.
- Promover o XXIV Congresso Nacional das Apaes e o V Fórum Nacional de Autodefensores.

## **B. PLANEJAMENTO POR ÁREA DE ATUAÇÃO**

### **B1. PROCURADORIA JURÍDICA**

A Procuradoria Jurídica da Federação Nacional das Apaes é o órgão de assessoramento superior da Diretoria da Federação Nacional, desempenhando papel fundamental junto aos demais órgãos de sua composição, opinando sobre a juridicidade e legitimidade de toda matéria discutida. Possui função de assessoramento jurídico a toda Rede Apae, com a permanente orientação, análise, acompanhamento e disponibilização de todo o arcabouço legal, para que as Apaes, Federações dos Estados e Federação Nacional das Apaes, possam salvaguardar seus interesses na defesa dos direitos da pessoa com deficiência. Também presta consultoria interna às diversas áreas e núcleos, de forma a viabilizar o desenvolvimento de suas ações, além de representar a Entidade nas ações judiciais em que a mesma for parte ou tiver interesse direto ou indireto. Atualmente, sua estrutura é composta pela Procuradora Jurídica, dois analistas, um assistente jurídico e uma estagiária. Assim, são ações planejadas ao cumprimento destes objetivos:



Ofertar no mês de abril Curso EAD de Capacitação de Gestores das Associações de Assistência Social: da Fundação à Certificação, contendo orientações para as Entidades quanto à formalização de processos para fundação, filiação e obtenção de títulos junto a órgãos públicos que viabilizem a apresentação de projetos para captação de recursos.

- 1) Público alvo: Rede Apae, Gestores e procuradores jurídicos das Associações de Assistência Social.
- 2) Capacidade de atendimento: previsto para 100 alunos.
- 3) Recurso financeiro utilizado: para essa ação a Fenapaes utilizará receitas próprias, advindas das contribuições das filiadas e dos participantes do curso.
- 4) Recursos humanos envolvidos: 01 Procurador Jurídico, 02 Analistas Jurídicos, 01 Assistente Jurídico, 01 estagiária, 02 Professores, 02 Tutores, 01 Coordenador Pedagógico, 01 Coordenadora de EAD, serviços de secretaria realizados por 03 profissionais.
- 5) Abrangência territorial: Nacional.
- 6) Demonstração da forma de participação dos usuários e/ou estratégias que serão utilizadas em todas as etapas do plano: elaboração, execução, avaliação e monitoramento.

Observadas as dificuldades dos interessados em fundar uma associação de assistência social e obter os títulos necessários para seu efetivo funcionamento, motivou-se a criação do curso que visa capacitar os Gestores das associações de assistência social para auxiliar no processo de Fundação até as certificações de suas entidades. O curso será ofertado no formato à distância e abordará os aspectos jurídicos e administrativos mais relevantes para o eficiente desenvolvimento das ações das entidades de Assistência Social, com enfoque nos procedimentos legais que norteiam desde a fundação até a certificação destas entidades com uma abordagem da mais recente legislação que regulamenta o seu funcionamento. Durante o curso serão realizadas atividades que permitirão ampliar o conhecimento no que se refere às exigências legais quanto ao processo de fundação de uma entidade. No decorrer do curso além dos professores os alunos contarão com o apoio dos tutores que monitorarão o desempenho e a participação dos envolvidos, supervisionados pelo coordenador pedagógico e pela coordenadora de EAD.

Atualização do manual de fundação das Apaes, dando uma nova roupagem com auxílio da agência de publicidade para edição do manual e posterior distribuição para as Federações das Apaes dos Estados.

- 1) Público alvo: qualquer pessoa interessada em fundar uma Apae, Presidentes e Procuradores das 23 Federações das Apaes dos Estados.

2) Capacidade de atendimento: não há previsão de quantidade definida, uma vez que o manual será dirigido a todas as pessoas interessadas na fundação de uma Apae. 3)

Recurso financeiro utilizado: para essa ação a Fenapaes utilizará receitas próprias, advindas das contribuições das filiadas e outras receitas de campanhas e doações.

4) Recursos humanos envolvidos: 01 Procurador Jurídico, 02 Analistas Jurídicos, 01 Assistente Jurídico, 01 estagiária.

5) Abrangência territorial: Nacional.

6) Demonstração da forma de participação dos usuários e/ou estratégias que serão utilizadas em todas as etapas do plano: elaboração, execução, avaliação e monitoramento.

A Fenapaes elaborou um manual de fundação que consiste na compilação de informações essenciais às Apaes, desde o seu nascimento até a obtenção de títulos e certificação. Com as inovações da legislação no ordenamento jurídico brasileiro, restou demonstrada a necessidade da atualização desse manual, objetivando retratar as mudanças trazidas pelas leis, de forma que os indivíduos interessados em fundar uma Apae tenham conhecimento dos procedimentos necessários para que esse processo seja feito dentro do proposto pela Fenapaes e de acordo com a legislação vigente. Também espera-se que o manual de fundação de Apaes seja utilizado pelas Federações das Apaes dos Estados que auxiliará os indivíduos interessados em fundar uma Apae naquele estado, ajudando-os nesse processo, auxiliando-os com o apoio da Fenapaes nos processos de fundação e filiação, dando o assessoramento que a Apae necessitar para seu efetivo funcionamento, além de garantir a unidade orgânica e filosófica do movimento apaeano.

Instauração dos procedimentos necessários para apuração das denúncias dirigidas à Fenapaes, segundo seu Regimento Interno, emitindo parecer consubstanciado no relatório de apuração das denúncias.

1) Público alvo: dirigentes das Apaes e das Federações das Apaes dos Estados

2) Capacidade de atendimento: 2.090 filiadas e 23 Federações dos Estados

3) Recurso financeiro utilizado: a Fenapaes utilizará receitas próprias, advindas das contribuições das filiadas e outras receitas de campanhas e doações.

4) Recursos humanos envolvidos: 01 Procurador Jurídico, 02 Analistas Jurídicos, 01 Assistente Jurídico, 01 estagiária.

5) Abrangência territorial: Nacional.

6) Demonstração da forma de participação dos usuários e/ou estratégias que serão utilizadas em todas as etapas do plano: elaboração, execução, avaliação e monitoramento.

Na ocorrência de denúncias em face das Apaes, subscritas por qualquer pessoa da comunidade local, associados, dirigentes ou pelos pais dos alunos matriculados nos programas de atendimento da Apae que são dirigidas para a Fenapaes, faz-se necessário instaurar procedimentos para apuração dessas denúncias encaminhado notificação à Federação das Apaes do respectivo Estado que deverá criar uma comissão para apurar os fatos denunciados in loco. Após apuração dos fatos a comissão produzirá um relatório que subsidiará à Fenapaes na emissão do Parecer conclusivo sobre os fatos apurados, encaminhando ao denunciante e denunciado. Em sendo considerada procedente a denúncia formalizada caberá a Federação das Apaes do Estado ou Nacional tomar as devidas providências para superação das dificuldades encontradas. Sendo improcedente a denúncia o processo será arquivado. No caso da denúncia recair sobre uma Federação de Estado a competência para instituição da comissão de ética que será responsável pela apuração das denúncias será assumida pela Fenapaes, observando-se os mesmos procedimentos antes mencionados.

Acompanhamento e disponibilização das alterações na legislação de assuntos de interesse das Apaes, oriundas dos órgãos federais, com o intuito de facilitar as adequações necessárias às novas exigências.

- 1) Público alvo: dirigentes das Apaes das Federações das Apaes dos Estados
- 2) Capacidade de atendimento: 2.090 Apaes e 23 Federações dos Estados
- 3) Recurso financeiro utilizado: a Fenapaes utilizará receitas próprias, advindas das contribuições das filiadas e outras receitas de campanhas e doações para viabilizar essa ação.
- 4) Recursos humanos envolvidos: 01 Procurador Jurídico, 02 Analistas Jurídicos, 01 Assistente Jurídico, 01 estagiária.
- 5) Abrangência territorial: Nacional.
- 6) Demonstração da forma de participação dos usuários e/ou estratégias que serão utilizadas em todas as etapas do plano: elaboração, execução, avaliação e monitoramento.

A Fenapaes, por sua Procuradoria Jurídica acompanhará, diariamente, no Diário Oficial da União e por outros meios de consultas existentes a legislação vigente e a publicação de eventuais alterações que ocorra envolvendo os interesses das Apaes e da pessoa com

deficiência. Identificando-se qualquer alteração da lei, a Fenapaes, disponibilizará, imediatamente, a lei e suas respectivas alterações, bem como as orientações necessárias às filiadas para adequação à norma.

Orientar as Apaes e Federações dos Estados sobre sua organização administrativa e jurídica.

- 1) Público alvo: dirigentes das Apaes e das Federações dos Estados
- 2) Capacidade de atendimento: 2.090 Apaes e 23 Federações dos Estados
- 3) Recurso financeiro utilizado: a Fenapaes utilizará receitas próprias, advindas das contribuições das filiadas, doações e das campanhas realizadas pela Fenapaes para viabilizar essa ação.
- 4) Recursos humanos envolvidos: 01 Procurador Jurídico, 02 Analistas Jurídicos, 01 Assistente Jurídico, 01 estagiária.
- 5) Abrangência territorial: Nacional.
- 6) Demonstração da forma de participação dos usuários e/ou estratégias que serão utilizadas em todas as etapas do plano: elaboração, execução, avaliação e monitoramento.

As receitas das Apaes necessárias à sua manutenção serão constituídas por contribuições de associados e de terceiros, doações de qualquer natureza, convênios e outros. Em razão disso, as Apaes necessitam estar organizadas administrativamente e juridicamente para que possam firmar seus convênios e receber determinadas doações de forma a viabilizar o financiamento das ações de atendimento à pessoa com deficiência, bem como realizar as finalidades da Apae. Diante dessa necessidade, incumbe à Fenapaes orientar incessantemente às Apaes, seja pessoalmente, por meio de telefone, através das notícias que são disponibilizadas diariamente na página desta Federação e também enviando e-mails para o mailing list das Apaes com orientações sobre as exigências legais, informações sobre os prazos para as entidades apresentarem suas prestações de contas junto aos órgãos públicos e demais encaminhamentos que auxiliam o dia a dia da Apae. Essa ação se apresenta de forma imprescindível para que a Apae venha assegurar a concessão e a manutenção dos seus títulos e certificados e garantir o seu pleno funcionamento.

Encaminhar às procuradorias jurídicas das federações estaduais instrumento de monitoramento elaborado pela Fenapaes, marcando-se prazo para devolução, com o objetivo de consultá-las sobre sua organização e demandas, para subsidiar o planejamento adequado que supra as deficiências encontradas, fortalecendo-as.

- 1) Público alvo: Procuradores Jurídicos das 23 Federações das Apaes dos Estados
- 2) Capacidade de atendimento: 23 Federações das Apaes dos Estados
- 3) Recurso financeiro utilizado: a Fenapaes utilizará receitas próprias, advindas das contribuições das filiadas para viabilizar essa ação.
- 4) Recursos humanos envolvidos: 01 Procurador Jurídico, 02 Analistas Jurídicos, 01 Assistente Jurídico, 01 estagiária.
- 5) Abrangência territorial: Nacional.
- 6) Demonstração da forma de participação dos usuários e/ou estratégias que serão utilizadas em todas as etapas do plano: elaboração, execução, avaliação e monitoramento.

Para manter um contato direto com as Procuradorias jurídicas das federações das Apaes dos Estados a Fenapaes propõe realizar um levantamento por meio do instrumento de monitoramento que consistirá em obter informações no que concerne a organização das Procuradorias Jurídicas nos Estados, bem como ter conhecimento das suas maiores demandas que são dirigidas pelas Apaes de seus respectivos Estados, onde serão feitos os levantamentos dos apontamentos positivos e negativos destas procuradorias. A Fenapaes destacará os pontos de fragilidades e ao mesmo tempo fornecerá auxílio para fortalecer as procuradorias jurídicas das Apaes dos Estados que tem a competência para atuar na defesa dos direitos das pessoas com deficiência.

Pesquisa, compilação e indicação de legislação pertinente à pessoa com deficiência mantendo o intercâmbio jurídico e fornecendo interpretação final sobre matéria controvertida.

- 1) Público alvo: dirigentes das Federações das Apaes dos Estados e das Apaes, usuários das Apaes e seus familiares.
- 2) Capacidade de atendimento: 23 Federações das Apaes dos Estados, 2.090 Apaes filiadas que atendem 250.000 pessoas com deficiência diariamente em todo Brasil.

3) Recurso financeiro utilizado: a Fenapaes utilizará receitas próprias, advindas das contribuições das filiadas, doações e campanhas para viabilizar essa ação.

4) Recursos humanos envolvidos: 01 Procurador Jurídico, 02 Analistas Jurídicos, 01 Assistente Jurídico, 01 estagiária.

5) Abrangência territorial: Nacional.

6) Demonstração da forma de participação dos usuários e/ou estratégias que serão utilizadas em todas as etapas do plano: elaboração, execução, avaliação e monitoramento.

A Fenapaes realiza acompanhamento nos domínios eletrônicos públicos e no Diário Oficial da União das publicações de interesse das Apaes e das pessoas com deficiência matriculadas nos programas de atendimento das Apaes. Propõe grupos de estudos das normas legais e regulamentares federais, estaduais e municipais para cumprimento e aperfeiçoamento da legislação. O público alvo desta ação tem acesso a legislação que interessa a Apae e a pessoa com deficiência por meio do site da Fenapaes, sistema de correio eletrônico, correspondências físicas e por consultas realizadas via telefone, participação em reuniões, fóruns, seminários, prestando assessoramento na interpretação da legislação vigente dos direitos da pessoa com deficiência e de matérias controvertidas.

Análise e sistematização das propostas de alteração estatutária das Apaes e das Federações das Apaes dos Estados, apresentadas pelas filiadas, levando-as à deliberação do Conselho de Administração, emitindo pareceres.

1) Público alvo: dirigentes das Federações das Apaes dos Estados e das Apaes

2) Capacidade de atendimento: 23 Federações das Apaes dos Estados, 2.090 Apaes filiadas.

3) Recurso financeiro utilizado: a Fenapaes utilizará receitas próprias, advindas das contribuições das filiadas, doações e campanhas para viabilizar essa ação.

4) Recursos humanos envolvidos: 01 Procurador Jurídico, 02 Analistas Jurídicos, 01 Assistente Jurídico, 01 estagiária.

5) Abrangência territorial: Nacional.

6) Demonstração da forma de participação dos usuários e/ou estratégias que serão utilizadas em todas as etapas do plano: elaboração, execução, avaliação e monitoramento.

O movimento apaeano para manter uma unicidade possui um Estatuto padrão elaborado pela Fenapaes. Existindo uma necessidade específica de adaptação do Estatuto de uma determinada Federação das Apaes do Estado ou de uma Apae, as mesmas deverão apresentar suas propostas de alteração que serão analisadas e submetidas ao Conselho de Administração da Fenapaes para deliberação, cabendo a Procuradoria Jurídica da Fenapaes emitir Parecer conclusivo, dando encaminhamento aos interessados.

Desenvolvimento de instrumento que permita o contínuo acompanhamento dos Certificados, Títulos e Isenções das Federações das Apaes dos Estados, Apaes e Entidades Análogas, comunicando previamente o vencimento de seus processos, enviando relatório as FEAPAES da situação dos processos de Utilidade Pública Federal e Certificado de Entidade Beneficente das Apaes de seus respectivos estados para auxiliá-las na inscrição, concessão ou renovação de seus títulos e Certificados junto aos órgãos competentes.

- 1) Público alvo: dirigentes das Federações das Apaes dos Estados, das Apaes e entidades análogas
- 2) Capacidade de atendimento: 23 Federações das Apaes dos Estados, 2.090 Apaes e entidades análogas filiadas.
- 3) Recurso financeiro utilizado: a Fenapaes utilizará receitas próprias, advindas das contribuições das filiadas, doações e campanhas para viabilizar essa ação.
- 4) Recursos humanos envolvidos: 01 Procurador Jurídico, 02 Analistas Jurídicos, 01 Assistente Jurídico, 01 estagiária.
- 5) Abrangência territorial: Nacional.
- 6) Demonstração da forma de participação dos usuários e/ou estratégias que serão utilizadas em todas as etapas do plano: elaboração, execução, avaliação e monitoramento.

A criação do sisapae consiste numa ferramenta que será desenvolvida para reunir dados gerais das Federações das Apaes dos Estados, Apaes e Entidades Análogas com informações detalhadas das suas Certificações, Títulos e Isenções, que possibilitará a Fenapaes ter conhecimento e acompanhar a estrutura documental das entidades que integram o quadro de filiadas, orientando na inscrição, concessão e renovação de seus títulos e Certificados junto aos órgãos competentes e comunicando previamente seus vencimentos.

Atualizar o Manual de Eleição das FEAPAES e Conselhos Regionais, destacando regras principais para realização Assembleia Geral Ordinária; distribuir aos Conselheiros na reunião que acontecerá no primeiro semestre de 2011.

- 1) Público alvo: dirigentes e Procuradores das Federações das Apaes dos Estados
- 2) Capacidade de atendimento: 23 Federações das Apaes dos Estados.
- 3) Recurso financeiro utilizado: a Fenapaes utilizará receitas próprias, advindas das contribuições das filiadas para viabilizar essa ação.
- 4) Recursos humanos envolvidos: 01 Procurador Jurídico, 02 Analistas Jurídicos, 01 Assistente Jurídico, 01 estagiária.
- 5) Abrangência territorial: Nacional.
- 6) Demonstração da forma de participação dos usuários e/ou estratégias que serão utilizadas em todas as etapas do plano: elaboração, execução, avaliação e monitoramento.

Segundo estabelece a norma estatutária que rege o movimento apaeano, as eleições nas Apaes, nas Federações das Apaes dos Estados e na Federação Nacional ocorrerão a cada 03 (três) anos. No ano em curso serão realizadas as eleições de novas diretorias nas Federações das Apaes dos Estados. Neste contexto, compete à Fenapaes elaborar os documentos necessários a esse processo que servirão de instrumentos para os dirigentes conduzirem com eficiência, transparência e legalidade o processo eleitoral das respectivas Federações. O kit de materiais serão confeccionados pela Fenapaes e deverão ser distribuídos aos Presidentes das Federações das Apaes dos Estados. A Fenapaes também será responsável por acompanhar e assessorar os processos de Eleições das Federações das Apaes dos Estados, intervindo nos casos que se fizerem necessários, no que se refere ao surgimento de dúvidas, diante das dificuldades encontradas pelos Presidente e Procuradores Jurídicos e em face das irregularidades e denúncias que porventura ocorram durante esse processo eleitoral.

Compilar os estatutos do movimento apaeano enviados pelas FEAPAES no período compreendido entre 30/06/2011 a 01/09/2011, observada a deliberação do Conselho de Administração que ocorrerá na reunião extraordinária em 09/2011, para sua posterior apresentação na Assembleia Geral da FENAPAES.

- 1) Público alvo: dirigentes das Federações das Apaes dos Estados e das Apaes
- 2) Capacidade de atendimento: 23 Federações das Apaes dos Estados, 2.090 Apaes filiadas.



3) Recurso financeiro utilizado: a Fenapaes utilizará receitas próprias, advindas das contribuições das filiadas, doações e campanhas para viabilizar essa ação.

4) Recursos humanos envolvidos: 01 Procurador Jurídico, 02 Analistas Jurídicos, 01 Assistente Jurídico, 01 estagiária.

5) Abrangência territorial: Nacional.

6) Demonstração da forma de participação dos usuários e/ou estratégias que serão utilizadas em todas as etapas do plano: elaboração, execução, avaliação e monitoramento.

A Fenapaes propõe no ano em curso alterar os estatutos do movimento apaeano, para realizar esta ação foi estabelecido um cronograma para recebimento das propostas de alteração dos Estatutos do movimento apaeano. Na primeira etapa do cronograma, as propostas de alteração estatutárias serão analisadas e remetidas pelas Procuradorias Jurídicas dos Estados. Na sequência, as Federações das Apaes dos Estados terão um momento em que deverão trabalhar as propostas de alteração do estatuto com as Apaes dos seus respectivos Estados, respeitando-se as especificidades de cada filiada. Após o trabalho realizado junto às filiadas do seu respectivo Estado, a Federação das Apaes deverá compilar as alterações propostas e encaminhá-las para a Fenapaes, cabendo à Procuradoria Jurídica organizar todas as propostas recebidas das Federações das Apaes dos Estados, submetendo-as à apreciação do Conselho de Administração da Federação Nacional das Apaes. Discutidas e aprovadas as propostas de alteração estatutária, as mesmas serão submetidas à aprovação e homologação da Assembleia Geral Extraordinária, devendo todas as Apaes filiadas adotar na íntegra o estatuto que regerá o movimento, tendo em vista que a concessão e a utilização do direito de uso pela filiada do nome, símbolo e da sigla APAE estão condicionadas à observância do Estatuto padrão.

Encaminhar orientações detalhadas e simplificadas quando da regulamentação pelo Ministério do Desenvolvimento Social e Combate à Fome, Ministério da Educação e Ministério da Saúde sobre a Certificação das Entidades Beneficentes, consoante às inovações trazidas pela lei 12.101/2009, Decreto 7.237/2010, Decreto 7.300/2010, Portaria da Saúde Nº 3.335/2010 e Instrução Normativa MDS Nº 01/2011.

1) Público alvo: dirigentes das Federações das Apaes dos Estados e das Apaes

2) Capacidade de atendimento: 23 Federações das Apaes dos Estados, 2.090 Apaes filiadas.

3) Recurso financeiro utilizado: a Fenapaes utilizará receitas próprias, advindas das contribuições das filiadas, doações e campanhas para viabilizar essa ação.

4) Recursos humanos envolvidos: 01 Procurador Jurídico, 02 Analistas Jurídicos, 01 Assistente Jurídico, 01 estagiária.

5) Abrangência territorial: Nacional.

6) Demonstração da forma de participação dos usuários e/ou estratégias que serão utilizadas em todas as etapas do plano: elaboração, execução, avaliação e monitoramento.

A Fenapaes vem acompanhando com muito interesse as inovações trazidas pela Lei nº 12.101 que trata da Certificação das Entidades Beneficentes, em razão das inúmeras dúvidas que as filiadas têm manifestado com frequência sobre as alterações dessa lei. A Fenapaes ao tomar conhecimento da complexidade dos instrumentos legais que regulamentam o processo de certificação, Lei, Decretos, Portaria e Instrução Normativa e percebendo a dificuldade que serão enfrentadas por suas filiadas para obtenção e manutenção desse certificado, criou um grupo de estudos que compilará todas as normas que envolvem esse processo de certificação, objetivando tecer esclarecimentos de forma detalhada e simplificada das informações essenciais ao processo de certificação. Vencida essa etapa de estudo, caberá a Fenapaes dar ampla divulgação das principais informações que interessam a suas filiadas, que dar-se-á por meio da página da Fenapaes, sistema de correio eletrônico, correspondências físicas e pelas consultas diárias realizadas via telefone, oferta de curso EAD, reuniões, fóruns, seminários, prestando assessoramento na interpretação da legislação vigente. Cumpre dizer que a certificação das entidades beneficentes, é um dos documentos imprescindíveis para que entidade continue financiando as ações de atendimento à pessoa com deficiência.

Acompanhar diariamente as publicações do Diário Oficial da União, enviando por e-mail cópia da publicação e orientações às Apaes e Federações dos Estados.

1) Público alvo: dirigentes das Federações das Apaes dos Estados e das Apaes

2) Capacidade de atendimento: 23 Federações das Apaes dos Estados, 2.090 Apaes filiadas.

3) Recurso financeiro utilizado: a Fenapaes utilizará receitas próprias, advindas das contribuições das filiadas, doações e campanhas para viabilizar essa ação.

4) Recursos humanos envolvidos: 01 Procurador Jurídico, 02 Analistas Jurídicos, 01 Assistente Jurídico, 01 estagiária.

5) Abrangência territorial: Nacional.

6) Demonstração da forma de participação dos usuários e/ou estratégias que serão utilizadas em todas as etapas do plano: elaboração, execução, avaliação e monitoramento.

Essa é uma ação que a Fenapaes, por meio da sua procuradoria jurídica, realiza, diariamente, com o intuito de prestar com eficiência assessoria às suas filiadas, acompanhando, diariamente, as publicações de interesse das Federações das Apaes dos Estados, das Apaes e das pessoas com deficiência. Todas as publicações identificadas relevantes, são encaminhadas via e-mail para as filiadas com o objetivo de mantê-las, imediatamente, informadas e atualizadas. Além de proceder o envio da publicação disponível, faz-se necessário assessorar às filiadas quanto aos procedimentos que devem ser adotados em razão dessa publicação.

Criar e disponibilizar notícias de cunho jurídico no site da FENAPAES, mantendo atualizadas as legislações referentes às Entidades filantrópicas e a pessoa com deficiência.

1) Público alvo: dirigentes e procuradores jurídicos das Federações das Apaes dos Estados, das Apaes e pessoas com deficiência

2) Capacidade de atendimento: 23 Federações das Apaes dos Estados, 2.090 Apaes filiadas e pessoas com deficiência.

3) Recurso financeiro utilizado: a Fenapaes utilizará receitas próprias, advindas das contribuições das filiadas, doações e campanhas para viabilizar essa ação.

4) Recursos humanos envolvidos: 01 Procurador Jurídico, 02 Analistas Jurídicos, 01 Assistente Jurídico, 01 estagiária.

5) Abrangência territorial: Nacional.

6) Demonstração da forma de participação dos usuários e/ou estratégias que serão utilizadas em todas as etapas do plano: elaboração, execução, avaliação e monitoramento.

A Fenapaes é consultada diariamente pelas filiadas solicitando esclarecimentos de questões controvertidas, e requerendo auxílio para interpretação das normas existentes que traz benefícios as entidades sem fins lucrativos e também as legislações que versam sobre os direitos das pessoas com deficiência. Em razão dessas demandas, fica a Procuradoria Jurídica da Fenapaes responsável em prestar assessoria às filiadas no âmbito jurídico, realizando pesquisas dos assuntos de interesse das Apaes e que envolvem as

peças com deficiência, disponibilizando as notícias que são relevantes para a rede Apaes, por meio da página da Fenapaes, e-mail, correspondência e telefone.

Instaurar e acompanhar os procedimentos no âmbito jurídico à realização da Assembleia Geral Ordinária de Eleição da FENAPAES; (comissão eleitoral; edital de convocação; documentos exigidos; registro das chapas; lista de presença; requisitos para votação.

- 1) Público alvo: Rede Apaes
- 2) Capacidade de atendimento: 23 Federações das Apaes e 2.090 Apaes filiadas
- 3) Recurso financeiro utilizado: a Fenapaes utilizará receitas próprias, advindas das contribuições das filiadas, doações e campanhas para viabilizar essa ação.
- 4) Recursos humanos envolvidos: 01 Procurador Jurídico, 02 Analistas Jurídicos, 01 Assistente Jurídico, 01 estagiária.
- 5) Abrangência territorial: Nacional.
- 6) Demonstração da forma de participação dos usuários e/ou estratégias que serão utilizadas em todas as etapas do plano: elaboração, execução, avaliação e monitoramento.

No mês de novembro do ano em curso será realizada a eleição para nova diretoria da Fenapaes, conforme determina o seu estatuto. Para que essa ação seja realizada, compete a Procuradoria Jurídica da Fenapaes tomar algumas providências, dentre elas, destacamos: elaborar, publicar e também encaminhar por e-mail o edital de convocação para que toda rede Apaes tome conhecimento e participe do processo eleitoral da Fenapaes; elaborar resolução que institui a comissão eleitoral, responsável pelo recebimento dos documentos exigidos para registro de chapas; auxiliar no processo de análise dos documentos, organização do material necessário para a realização da AGO e nas eleições desde o início até momento da sua realização.

Participação no projeto de elaboração da Convenção sobre os Direitos das Pessoas com Deficiência comentada pelos autodefensores das Apaes.

- 1) Público alvo: pessoa com deficiência matriculados nos programas de atendimento das Apaes, familiares, professores, especialistas e técnicos das Federações das Apaes dos Estados e das Apaes.

2) Capacidade de atendimento: diretamente, 130 pessoas, sendo 52 autodefensores/pessoas com deficiência intelectual e múltipla, 52 apoiadores/familiares dos autodefensores e 26 coordenadores estaduais e indiretamente 2.090 Apaes e 23 Federações das Apaes dos Estados.

3) Recurso financeiro utilizado: a Fenapaes apresentou em maio de 2010 um projeto junto a antiga CORDE para viabilizar essa ação e aguarda sua aprovação e liberação do recurso.

4) Recursos humanos envolvidos: 01 Coordenadora de Projetos e Prestação de Contas, 01 Procurador Jurídico, 02 Analistas Jurídicos, 01 Assistente Jurídico, 01 estagiária.

5) Abrangência territorial: Nacional.

6) Demonstração da forma de participação dos usuários e/ou estratégias que serão utilizadas em todas as etapas do plano: elaboração, execução, avaliação e monitoramento.

A Procuradoria Jurídica da Fenapaes auxiliará no processo de capacitação dos autodefensores que prevê a atualização e aperfeiçoamento no que se refere aos desafios à garantia dos direitos das pessoas com deficiência, com carga horária de 24 horas, reunindo 130 participantes, organizados em dois Pólos Regionais, sendo que no módulo I abordará a defesa dos direitos da pessoa com deficiência com realização de trabalho de grupo e no módulo II abordará a consolidação do programa de autogestão da pessoa com deficiência (autodefensoria); fortalecimento da educação profissional, trabalho, emprego e renda; ampliação da rede de atenção à saúde; promoção do envelhecimento saudável; apoio à família; redefinição do papel da escola especial e apoio à educação inclusiva, realizando trabalho de grupo para discutirem a importância dos programas/dimensões na melhoria da qualidade de vida da pessoa com deficiência. O projeto prevê a aplicação de instrumentos específicos de coleta de informações sobre a execução que subsidiarão a elaboração de relatório final, teremos as avaliações dos participantes sobre a capacitação desenvolvida, tabulação e resultados dos dados da avaliação dos participantes, as conclusões dos trabalhos de grupo e dos debates que ocorrerão sobre os conteúdos tratados.

Dar continuidade no estreitamento do relacionamento junto às procuradorias das Federação das Apaes dos Estados, envolvendo os procuradores nas discussões dos assuntos pertinentes às Apaes com o envio continuado de e-mails, e utilizando as ferramentas tecnológicas disponíveis (webconferência, skype).

1) Público alvo: Procuradores Jurídicos das Federações das Apaes dos Estados e das Apaes

2) Capacidade de atendimento: 23 Federações das Apaes e 2.090 Apaes filiadas

3) Recurso financeiro utilizado: a Fenapaes utilizará receitas próprias, advindas das contribuições das filiadas, doações e campanhas para viabilizar essa ação.

4) Recursos humanos envolvidos: 01 Procurador Jurídico, 02 Analistas Jurídicos, 01 Assistente Jurídico, 01 estagiária.

5) Abrangência territorial: Nacional.

6) Demonstração da forma de participação dos usuários e/ou estratégias que serão utilizadas em todas as etapas do plano: elaboração, execução, avaliação e monitoramento.

Para desenvolver um bom trabalho de forma a atender os anseios das filiadas e das pessoas com deficiência matriculadas nos programas de atendimento das Apaes, a Procuradoria Jurídica da Fenapaes propõe continuar estabelecendo estreito relacionamento com as Procuradorias Jurídicas das Federações das Apaes dos Estados, buscando a participação efetiva dos procuradores nos assuntos relevantes de interesse da rede apaeana; também é importante manter os procuradores informados sobre as questões que envolvem as Apaes do seu respectivo Estado, tentar aproximação dessas procuradorias com o intuito de fortalecê-las, auxiliando-as e prestando assessoria em todas as situações em que apresente necessidade. Para dar continuidade permanente nessa ação, a Procuradoria Jurídica utilizar-se-á de ferramentas tecnológicas como webconferência, e-mails, sites e quaisquer outros que possibilite o envolvimento desses procuradores nos assuntos pertinentes às Apaes e à pessoa com deficiência.

Constituir Comitê Jurídico, formado por advogados militantes na área do direito da pessoa com deficiência para estudo e aprofundamento das legislações de interesse dessa parcela da população.

1) Público alvo: pessoas com deficiência e seus familiares

2) Capacidade de atendimento: 250.000 pessoas com deficiência atendidas diariamente pelas Apaes

3) Recurso financeiro utilizado: a Fenapaes utilizará receitas próprias, advindas das contribuições das filiadas, doações e campanhas para viabilizar essa ação.

4) Recursos humanos envolvidos: 01 Procurador Jurídico, 02 Analistas Jurídicos, 01 Assistente Jurídico, 01 estagiária, advogados militantes na área da pessoa com deficiência, procuradores jurídicos de entidades de defesa de direitos das pessoas com deficiência.

5) Abrangência territorial: Nacional.

6) Demonstração da forma de participação dos usuários e/ou estratégias que serão utilizadas em todas as etapas do plano: elaboração, execução, avaliação e monitoramento.

A Procuradoria Jurídica da Fenapaes propõe constituir um comitê Jurídico, que será composto de advogados que integram ou não o movimento apaeano, que tenha interesse e atuação na área do direito que envolva a pessoa com deficiência. Esse comitê terá como foco principal o estudo e o aprofundamento das leis, buscando o seu aperfeiçoamento, sua aplicabilidade e, dentro do possível, propor emendas de alteração da legislação, a fim de atender os anseios das pessoas com deficiência e suas famílias.

Prestar permanente assessoramento as demais áreas da FENAPAES como organização e disponibilização dos documentos da entidade imprescindíveis para a apresentação de projetos de captação de recursos e outros convênios.

- 1) Público alvo: profissionais da Fenapaes
- 2) Capacidade de atendimento: 20 profissionais de todas as áreas de atuação da Fenapaes
- 3) Recurso financeiro utilizado: a Fenapaes utilizará receitas próprias, advindas das contribuições das filiadas, doações e campanhas para viabilizar essa ação.
- 4) Recursos humanos envolvidos: 01 Procurador Jurídico, 02 Analistas Jurídicos, 01 Assistente Jurídico, 01 estagiária.
- 5) Abrangência territorial: Nacional.
- 6) Demonstração da forma de participação dos usuários e/ou estratégias que serão utilizadas em todas as etapas do plano: elaboração, execução, avaliação e monitoramento.

A Procuradoria Jurídica da Fenapaes auxilia as demais áreas quanto a organização e também disponibilização dos documentos exigidos pelos órgãos públicos quanto a apresentação de projetos de captação de recursos. Em razão disso, cabe à Procuradoria Jurídica manter em dia as prestações de contas junto aos órgãos públicos, de forma a viabilizar a expedição de certidões, atestados, certificados, declarações e demais documentos imprescindíveis à formalização dos projetos.

Responsabilizar-se pela análise e elaboração de todos os contratos em que figure a Federação Nacional das Apaes.

- 1) Público alvo: Federação Nacional das Apaes e Contratados

- 2) Capacidade de atendimento: Toda a rede Apaes
- 3) Recurso financeiro utilizado: a Fenapaes utilizará receitas próprias, advindas das contribuições das filiadas, doações e campanhas para viabilizar essa ação.
- 4) Recursos humanos envolvidos: 01 Procurador Jurídico, 02 Analistas Jurídicos, 01 Assistente Jurídico, 01 estagiária.
- 5) Abrangência territorial: Nacional.
- 6) Demonstração da forma de participação dos usuários e/ou estratégias que serão utilizadas em todas as etapas do plano: elaboração, execução, avaliação e monitoramento.

Todas as parcerias e prestação de serviços firmados entre a Fenapaes e terceiros são realizados por meio de celebração de contratos. A Procuradoria Jurídica da Fenapaes é o órgão de assessoramento competente para elaborar, examinar, e visar minutas de contratos da Fenapaes. Salienta-se que a Procuradoria Jurídica da Fenapaes também presta essa assessoria às filiadas quanto a celebração de contratos e convênios das respectivas entidades.

Acompanhamento das ações judiciais em que a FENAPAES é autora ou ré;

- 1) Público alvo: Federação Nacional das Apaes, Federações das Apaes dos Estados e Apaes
- 2) Capacidade de atendimento: 23 Federações das Apaes e 2.090 Apaes filiadas
- 3) Recurso financeiro utilizado: a Fenapaes utilizará receitas próprias, advindas das contribuições das filiadas, doações e campanhas para viabilizar essa ação.
- 4) Recursos humanos envolvidos: 01 Procurador Jurídico, 02 Analistas Jurídicos, 01 Assistente Jurídico, 01 estagiária.
- 5) Abrangência territorial: Nacional.
- 6) Demonstração da forma de participação dos usuários e/ou estratégias que serão utilizadas em todas as etapas do plano: elaboração, execução, avaliação e monitoramento.

A Procuradoria Jurídica realiza o acompanhamento de todas as ações judiciais que envolvem a Federação Nacional das Apaes. Das ações que atualmente a Fenapaes acompanha duas têm grande impacto para a rede Apaeano, que refere-se à AÇÃO DECLARATÓRIA DE INEXIGIBILIDADE TRIBUTÁRIA para declarar, de plano, inexigível a



contribuição para o PIS da Fenapaes, buscando abrir precedentes para as filiadas. Outra ação importante é a admissão da Fenapaes como *AMICUS CURIAE*, admissão requerida pela Apae São Paulo, nos autos do Agravo de Instrumento Registro nº 2009/0137183-1. As razões do Recurso Especial tem um papel crucial na política nacional para inclusão da pessoa com deficiência no mundo do trabalho, o que justifica o interesse da Fenapaes nesse processo.

Digitalizar os documentos que compõe os novos processos de filiação das Apaes recebidos pela procuradoria jurídica da FENAPAES, inserindo os dados no Sisapae.

- 1) Público alvo: Apaes e Federações dos Estados
- 2) Capacidade de atendimento: 23 Federações do Estados e 2.090 Apaes filiadas.
- 3) Recurso financeiro utilizado: a Fenapaes utilizará receitas próprias, advindas das contribuições das filiadas, doações e campanhas para viabilizar essa ação.
- 4) Recursos humanos envolvidos: 01 Procurador Jurídico, 02 Analistas Jurídicos, 01 Assistente Jurídico, 01 estagiária e empresa prestadora de serviços.
- 5) Abrangência territorial: Nacional.
- 6) Demonstração da forma de participação dos usuários e/ou estratégias que serão utilizadas em todas as etapas do plano: elaboração, execução, avaliação e monitoramento.

Essa ação será realizada por meio de um prestador de serviços contratado para digitalizar e cadastrar os documentos e dados das filiações utilizando a ferramenta sisapae. A ação de digitalizar os documentos dos novos processos de filiação tem como objetivo reduzir os arquivos físicos na Fenapaes, garantir a transparência, a eficiência e a agilidade no processo de filiação, proporcionando mais agilidade no atendimento as filiadas. O sistema sisapae comportará um banco de dados onde estarão disponibilizados eletronicamente, o certificado de filiação, dados das entidades e outros documentos referentes à filiação da entidade a Fenapaes.

Diligenciar as Apaes que apresentaram seus processos de filiação em desconformidade com as disposições estatutárias.

- 1) Público alvo: Apaes em processo de filiação e Federações das Apaes dos Estados
- 2) Capacidade de atendimento: não há um número definido, devendo esta ação atender a todas as Apaes fundadas e ainda não filiadas

3) Recurso financeiro utilizado: a Fenapaes utilizará receitas próprias, advindas das contribuições das filiadas, doações e campanhas para viabilizar essa ação.

4) Recursos humanos envolvidos: 01 Procurador Jurídico, 02 Analistas Jurídicos, 01 Assistente Jurídico, 01 estagiária.

5) Abrangência territorial: Nacional.

6) Demonstração da forma de participação dos usuários e/ou estratégias que serão utilizadas em todas as etapas do plano: elaboração, execução, avaliação e monitoramento.

As entidades que ensejam utilizar o nome Associação de Pais e Amigos dos Excepcionais, o símbolo e a sigla Apae deverão estar filiadas a Fenapaes, os pedidos de filiação são constantes e advindos de Apaes e entidades congêneres de todo Brasil. O processo de filiação inicia-se com o recebimento do pedido de filiação, o qual é submetido a uma minuciosa análise pela procuradoria jurídica da Fenapaes, afim de identificar a carência de algum requisito para a filiação. Sendo constatada a ausência de quaisquer documentos para a filiação a entidade é notificada, sendo esta notificação enviada via correio tendo o prazo de 30 dias após o recebimento para providenciar o cumprimento da diligência. A mesma diligência é encaminhada para acompanhamento e assessoramento da Federação das Apaes dos Estados. A entidade que atenda a notificação dentro do prazo estabelecido terá seu pedido de filiação deferido passando a compor o quadro de entidades filiadas a Fenapaes.

Acompanhar os processos de registro e renovação das marcas nominativas e figurativas da FENAPAES junto ao INPI.

1) Público alvo: Federação Nacional das Apaes, Federação das Apaes dos Estados e Apaes filiadas

2) Capacidade de atendimento: Federação Nacional das Apaes, 23 Federações das Apaes dos Estados e 2.090 Apaes filiadas.

3) Recurso financeiro utilizado: a Fenapaes utilizará receitas próprias, advindas das contribuições das filiadas, doações e campanhas para viabilizar essa ação.

4) Recursos humanos envolvidos: 01 Procurador Jurídico, 02 Analistas Jurídicos, 01 Assistente Jurídico, 01 estagiária.

5) Abrangência territorial: Nacional.

6) Demonstração da forma de participação dos usuários e/ou estratégias que serão utilizadas em todas as etapas do plano: elaboração, execução, avaliação e monitoramento.

A marca é um sinal que identifica e distingue os produtos ou serviços lançados ou a lançar no mercado. A marca Apae foi criada 1961, tem como símbolo a figura da flor margarida, com pétalas amarelas, centro laranja, pedúnculo e duas folhas verdes, uma de cada lado, ladeada por duas mãos em perfil, na cor cinza, desniveladas, uma em posição de amparo e a outra, de orientação, tendo embaixo, partindo do centro, dois ramos de louro, contendo vinte e seis folhas. O INPI concede o registro da marca por um período não superior a 10 anos, podendo ser prorrogada por períodos sucessivos de 10 anos. A marca Apae foi atualizada em 2010, cabendo a Procuradoria Jurídica da Fenapaes, no ano em curso, requerer novo registro para essa marca atualizada, considerando que a Fenapaes é a detentora da marca Apae, a qual é concedida a todas filiadas o direito de uso, para efetivar esse registro é necessário formalizar um processo, recolher taxas e efetivar junto ao INPI.

Entrar com processo de autorização junto à CEF para realização do sorteio filantrópico 2011

- 1) Público alvo: Federação Nacional das Apaes, Federação das Apaes dos Estados e Apaes filiadas.
- 2) Capacidade de atendimento: Federação Nacional das Apaes, 23 Federações das Apaes dos Estados e 2.090 Apaes filiadas.
- 3) Recurso financeiro utilizado: a Fenapaes utilizará receitas próprias, advindas das contribuições das filiadas, doações e campanhas para viabilizar essa ação.
- 4) Recursos humanos envolvidos: Equipe de funcionários da Fenapaes, composta de 20 funcionários, Apaes e Federações das Apaes dos Estados
- 5) Abrangência territorial: Nacional.
- 6) Demonstração da forma de participação dos usuários e/ou estratégias que serão utilizadas em todas as etapas do plano: elaboração, execução, avaliação e monitoramento.

A Federação Nacional das Apaes, vem realizando há 10 (dez) anos, uma campanha conhecida nacionalmente como “APAE NOEL”, com o objetivo de arrecadação de recursos para a sua manutenção e também das entidades filiadas, tudo feito em conformidade com a legislação vigente que regulamenta essas promoções. Para a realização do sorteio filantrópico no exercício de 2011 a Fenapaes por meio da sua Procuradoria Jurídica irá apresentar o processo de autorização possibilitando a Fenapaes realizar a campanha Apae Noel no ano de 2011 de forma a beneficiar toda rede Apae.

Apresentação de prestação de contas da FENAPAES, em tempo hábil, para a manutenção do título da utilidade pública federal, junto ao Ministério da Justiça.

- 1) Público alvo: Federação Nacional das Apaes.
- 2) Capacidade de atendimento: Federação Nacional das Apaes.
- 3) Recurso financeiro utilizado: a Fenapaes utilizará receitas próprias, advindas das contribuições das filiadas, doações e campanhas para viabilizar essa ação.
- 4) Recursos humanos envolvidos: 01 Procurador Jurídico, 02 Analistas Jurídicos, 01 Assistente Jurídico, 01 estagiária.
- 5) Abrangência territorial: Nacional.
- 6) Demonstração da forma de participação dos usuários e/ou estratégias que serão utilizadas em todas as etapas do plano: elaboração, execução, avaliação e monitoramento.

Para garantir a manutenção do título de Utilidade Pública Federal a Fenapaes presta contas anualmente até o dia 30 de abril, sob pena de não ter a certidão liberada. Desde 2007, todas as entidades que usufruem do título de Utilidade Pública Federal prestam contas por meio eletrônico utilizando o sistema CNEs, trata-se de um aplicativo informatizado. Todos os anos o responsável preenche o relatório de atividades padronizado, o demonstrativo contábil e os envia pelo sistema e pelos Correios, devidamente assinado pelo Presidente e Contador da Fenapaes.

Prestar contas ao MPFDFT até 04/2011, para emissão do atestado de funcionamento da Fenapaes

- 1) Público alvo: Federação Nacional das Apaes.
- 2) Capacidade de atendimento: Federação Nacional das Apaes.
- 3) Recurso financeiro utilizado: a Fenapaes utilizará receitas próprias, advindas das contribuições das filiadas, doações e campanhas para viabilizar essa ação.
- 4) Recursos humanos envolvidos: 01 Procurador Jurídico, 02 Analistas Jurídicos, 01 Assistente Jurídico, 01 estagiária.
- 5) Abrangência territorial: Nacional.
- 6) Demonstração da forma de participação dos usuários e/ou estratégias que serão utilizadas em todas as etapas do plano: elaboração, execução, avaliação e monitoramento.

O MPDFT desenvolve atividades de fiscalização das fundações de direito privado e das entidades de interesse social, aí compreendidas as sociedades sem fins lucrativos e as

associações que tenham finalidades voltadas para o interesse social. O Ministério Público do Distrito Federal e Territórios exerce a fiscalização por meio do acompanhamento anual das contas, da evolução patrimonial, das modificações no estatuto e nas modificações na diretoria da entidade e das visitas e inspeções in loco, sempre objetivando a proteção e o respeito às finalidades sociais destas pessoas jurídicas, que muitas vezes atuam complementando e substituindo a ação do próprio Estado. A Fenapaes prestará contas até o prazo estabelecido com intuito de obter o Atestado Regular de Funcionamento, sendo este vinculado a liberação de outros documentos.

**Requerer inscrição do CAS/DF em atendimento à Resolução CNAS 16, de 19/05/2010**

- 1) Público alvo: Federação Nacional das Apaes.
- 2) Capacidade de atendimento: Federação Nacional das Apaes.
- 3) Recurso financeiro utilizado: a Fenapaes utilizará receitas próprias, advindas das contribuições das filiadas, doações e campanhas para viabilizar essa ação.
- 4) Recursos humanos envolvidos: 01 Procurador Jurídico, 02 Analistas Jurídicos, 01 Assistente Jurídico, 01 estagiária.
- 5) Abrangência territorial: Nacional.
- 6) Demonstração da forma de participação dos usuários e/ou estratégias que serão utilizadas em todas as etapas do plano: elaboração, execução, avaliação e monitoramento.

A Resolução nº 16 de 05 de maio de 2010 estabeleceu novos parâmetros para a inscrição das entidades e das organizações de assistência social, bem como dos serviços, programas, projetos e benefícios socioassistenciais nos Conselhos de Assistência Social dos Municípios e do Distrito Federal. Em face da nova regulamentação, a Fenapaes deverá requerer sua inscrição no Conselho de Assistência Social do Distrito Federal até 5 de maio, prazo limite. A Fenapaes também apresentará até 30 de abril a prestação de contas para a manutenção da certificação junto ao CAS-DF.

**Prestação de contas junto ao CDCA até abril/2011.**

- 1) Público alvo: Federação Nacional das Apaes.
- 2) Capacidade de atendimento: Federação Nacional das Apaes.
- 3) Recurso financeiro utilizado: a Fenapaes utilizará receitas próprias, advindas das contribuições das filiadas, doações e campanhas para viabilizar essa ação.

4) Recursos humanos envolvidos: 01 Procurador Jurídico, 02 Analistas Jurídicos, 01 Assistente Jurídico, 01 estagiária.

5) Abrangência territorial: Nacional.

6) Demonstração da forma de participação dos usuários e/ou estratégias que serão utilizadas em todas as etapas do plano: elaboração, execução, avaliação e monitoramento.

A Fenapaes é inscrita no Conselho dos Direitos da Criança e do Adolescente do Distrito Federal desde o ano de 2009, sendo a inscrição válida por 4 anos, devendo ser renovado após o término do período. As entidades inscritas nesse Conselho estão condicionadas a apresentar prestação de contas. A Fenapaes apresentará até 30 de abril a prestação de contas junto ao CDCA/DF para a manutenção da sua certificação, em atendimento ao disposto na Resolução Normativa nº 40/2009-CDCA/DF.

## **B2. COORDENAÇÃO FINANCEIRA**

A gestão financeira da Fenapaes tem como objetivo promover o fortalecimento institucional, favorecendo a efetivação de seus programas e ações de maneira eficiente e eficaz, valorizando o princípio da transparência de todo o processo financeiro.

### **Dentre as ações para 2011 destacam-se:**

Para o cumprimento deste objetivo, as seguintes ações serão realizadas:

- Atualização dos relatórios de débitos das Apaes, como procedimento de rotina.
- Estruturação de sistema contínuo de monitoramento e cobrança de receitas previstas.
- Aprimoramento da programação financeira, enfatizando o controle dos gastos despesas da Fenapaes.
- Separar as despesas por área de atuação, dando prioridade ao investimento em programas.
- Implantação sistema contábil/financeiro e pessoal.
- Enviar ofício de cobrança para Apaes no mês junho e novembro/2011.
- Informar e mostrar por cálculos as Apaes a vantagem para pagamento Cota única com desconto de 20%, seja pelo site ou mala direta.
- Disponibilizar para impressão no sistema SISAPAE as mensalidades de 2012 até Outubro/2011.

– Conscientizar a equipe para redução de gastos.

- 1) Público alvo: Rede Apae
- 2) Capacidade de atendimento: As 2.090 Apaes que estão distribuídas em todo o Brasil.
- 3) Recurso financeiro utilizado:

Receitas Fixas	1.148.520,00
Receitas Variáveis	1.658.995,60
TOTAL	2.807.515,60

4) Recursos humanos envolvidos:

Internos - Coordenação de Captação de Recursos: 01 Coordenadora – Coordenação de Comunicação: 01 Coordenador – Coordenação Administrativa: 01 Coordenadora, 01 Assistente de Logística e 01 Office boy – Coordenação Financeira: 01 Coordenadora e 01 estagiária – Coordenação Jurídica: 01 Coordenadora Jurídica, 02 Analistas Jurídicos e 01 Assistente Jurídico e 01 estagiária; Sala de Soluções: 01 Coordenadora e 03 Assistentes; Externos – 04 Funcionários dos Correios.

5) Abrangência territorial: Nacional.

6) Demonstração da forma de participação dos usuários e/ou estratégias que serão utilizadas em todas as etapas do plano:

- **Elaboração** – Realizar levantamento de custos e despesas para balanceamento das campanhas Apae Noel e cartão de Natal tanto em seu início como finalização, sendo uma das fontes de nossa receita variável. Na receita fixa de mensalidade/contribuição onde são filiadas as 2.090 Apaes buscar e aprimorar o sistema dando maior confiabilidade e credibilidade nas informações gerenciais e financeiras para Fenapaes. Outra receita variável é o prêmio de Loteria Federal, onde conquistamos pelo ao Art. 1º do Decreto nº 2.843 de 16 de novembro de 1998 através da Caixa Econômica Federal.
- **Execução** – A execução se inicia com emissão de bilhetes para as campanhas Apae Noel e Cartão de natal gerados pelo sistema Sisapae/Campanhas e enviados com os mesmos para as Apaes. Na mensalidade o ano de 2011 foram impressos boletos para 540 Apaes que no nosso controle não possuem e-mail que pudessem ser disponibilizados pelo sistema Novapae, inovação sugerida no ano de 2010. Encaminhamos um ofício a Caixa Econômica Federal e este recurso ficará disponível em nossa corrente.
- **Avaliação** – Esta inovação traz a tecnologia como base de crescimentos para o sistema apaeano, buscando customização despesas financeiras para Fenapaes, facilidade e praticidades para as demais Apaes na inclusão digital.

## ▪ **APAE ENERGIA**

1) Público alvo: as comunidades estão instaladas as Apaes e todas as Apaes e Federações dos Estados que participam do Programa.

2) Capacidade de atendimento: um número variável, face a adesão da comunidade e das filiadas.

3) Recurso financeiro utilizado: Todo o recurso captado é direcionado à manutenção e melhoria do atendimento prestado às pessoas com deficiência pelas Apaes participantes do Programa e o percentual recebido pela Federação Nacional das Apaes é empregado integralmente no pagamento da folha de funcionários da Fenapaes.

4) Recursos humanos envolvidos:

Internos - Coordenação de Captação de Recursos: 01 Coordenadora – Coordenação de Comunicação: 01 Coordenador – Coordenação Administrativa: 01 Coordenadora, 01 Assistente de Logística e 01 Office boy – Coordenação Financeira: 01 Coordenadora e estagiária – Coordenação Jurídica: 01 Coordenadora Jurídica, 02 Analistas Jurídicos e 01 Assistente Jurídico e 01 estagiária; Sala de Soluções: 01 Coordenadora e 03 Assistentes;

5) Abrangência territorial: Nacional.

6) Demonstração da forma de participação dos usuários e/ou estratégias que serão utilizadas em todas as etapas do plano:

- **Elaboração** – Esta é uma nova ação que nos foi designada, pela importância que se tem de manter um contato direto com aquelas filiadas que nunca ou raramente nos procura.

- **Execução** – A equipe deverá traçar uma estratégia de abordagem a estas filiadas, bem como, o número de contatos a serem realizados por semana e por atendente. A princípio, pensamos em um formulário padrão onde estará contida uma espécie de “script” para o contato com a Apaes.

- **Avaliação** – Pode-se fazer avaliações durante este processo como um indicador se esta ação está sendo ou não eficaz.

- **Monitoramento** – De posse da avaliação faz-se necessário fazer o monitoramento para responder se é preciso mudar de estratégia ou abandonar a ação, caso ela se mostre improdutivo. No fim do ano de 2010, verificamos que algumas federações não estão repassando o valor estipulados pelos contratos assinados, assim notificamos para devidas regularizações.



### **B3. SALA DE SOLUÇÕES**

A Sala de Soluções da Federação Nacional das Apaes objetiva principalmente o atendimento qualificado às filiadas. É uma central de informações que abrange as diversas áreas de atuação da Fenapaes (comunicação, área técnica, jurídica, financeira, eventos nacionais, campanhas, mobilizações sociais, e outras), respondendo às demandas das filiadas.

#### **Dentre as ações da Sala de Soluções para 2011 destacam-se:**

**Pesquisa de avaliação geral da Sala de Soluções junto às filiadas, sendo 02 edições: março e outubro de 2011**

- 1) Público alvo: Rede Apaes.
- 2) Capacidade de atendimento: Sem número definido, porém podendo chegar a 2.090.
- 3) Recurso financeiro utilizado:

Fonte	Valores R\$
Salários	R\$ 569,70
Energia elétrica	R\$ 126,37
Telefone	R\$ 115,69
Máquinas e equipamentos	R\$ 163,09
Serviços de terceiros (manutenção de software)	R\$ 33,33

- 4) Recursos humanos envolvidos: 01 Coordenadora e mais 3 pessoas para apoio geral
- 5) Abrangência territorial: Nacional.
- 6) Demonstração da forma de participação dos usuários e/ou estratégias que serão utilizadas em todas as etapas do plano:
  - Elaboração – Esta pesquisa será realizada em duas edições, nos meses de março e outubro.

- Execução – A Coordenadora irá elaborar o questionário que deverá ser respondido pelas filiadas, esta pesquisa irá nortear o conhecimento da Fenapaes em relação à satisfação quanto aos serviços prestados pela Fenapaes.
- Avaliação – A partir do resultado desta pesquisa será feita uma avaliação para nortear novos rumos com relação aos serviços prestados.
- Monitoramento – Durante reuniões periódicas é necessário fazer o monitoramento desta ação, para responder se esta ação esta sendo eficiente para a instituição e fazer as devidas alterações se for necessário.

**Informativo para os novos dirigentes das Apaes sobre os 5 projetos estruturantes da Fenapaes em parceria com a área de Comunicação Institucional: fev 2011.**

- 1) Público alvo: Novos dirigentes das Apaes e co-irmãs.
- 2) Capacidade de atendimento: A princípio 2.090.
- 3) Recurso financeiro utilizado:

Fonte	Valores R\$
Salários	R\$ 569,70
Energia elétrica	R\$ 126,37
Telefone	R\$ 115,69
Máquinas e equipamentos	R\$ 163,09
Serviços de terceiros (manutenção de software)	R\$ 33,33

- 4) Recursos humanos envolvidos: 01 Coordenadora mais o Coordenador da área de Comunicação Institucional.
- 5) Abrangência territorial: Nacional.
- 6) Demonstração da forma de participação dos usuários e/ou estratégias que serão utilizadas em todas as etapas do plano:
  - Elaboração – Esta é uma nova ação que nos foi designada, pela importância que se tem de, primeiramente, dar as boas vindas aos novos dirigentes, bem como prestar informações acerca da Rede Apae e a estrutura oferecida pela Fenapaes para assessoramento deste rede.

- Execução – A Coordenadora da Sala de Soluções redigirá o texto inicial, com as informações que achar pertinente de enviar a um novo presidente de Apaes. Feito isto, o texto será enviado ao Coordenador de Comunicação para fazer as devidas adequações que este achar necessário.
- Avaliação – Pode-se fazer avaliações quanto às informações a serem disponibilizadas, por exemplo, com novas idéias de divulgação.
- Monitoramento – É necessário fazer o monitoramento desta ação, para responder se esta ação esta sendo eficiente para a instituição e fazer as devidas alterações se for necessário, para isto, seria interessante pedir um feed back dos gestores das Apaes.

**Buscar as Apaes que nunca ou raramente nos procuram para prestarmos atendimentos. Esta ação dependerá muito da ação da área de Comunicação quanto ao nosso banco de dados.**

- 1) Público alvo: Novos dirigentes das Apaes e co-irmãs.
- 2) Capacidade de atendimento: Sem número definido, mas será de no mínimo 644.
- 3) Recurso financeiro utilizado:

Fonte	Valores R\$
Salários	R\$ 569,70
Energia elétrica	R\$ 126,37
Telefone	R\$ 115,69
Máquinas e equipamentos	R\$ 163,09
Serviços de terceiros (manutenção de software)	R\$ 33,33

- 4) Recursos humanos envolvidos: 01 Coordenadora e mais 3 assessores.
- 5) Abrangência territorial: Nacional.
- 6) Demonstração da forma de participação dos usuários e/ou estratégias que serão utilizadas em todas as etapas do plano:
  - Elaboração – Esta é uma nova ação que nos foi designada, pela importância que se tem de manter um contato direto com aquelas filiadas que nunca ou raramente nos procura.

- Execução – A equipe deverá traçar uma estratégia de abordagem a estas filiadas, bem como, o número de contatos a serem realizados por semana e por atendente. A princípio, pensamos em um formulário padrão onde estará contido uma espécie de “script” para o contato com a Apae.
- Avaliação – Pode-se fazer avaliações durante este processo como um indicador se esta ação está sendo ou não eficaz.
- Monitoramento – De posse da avaliação faz-se necessário fazer o monitoramento para responder se é preciso mudar de estratégia ou abandonar a ação, caso ela se mostre improdutiva.

**Recebimento e acompanhamento das Prestações de contas FNDE:  
Jan/Fev/Mar 2011.**

- 1) Público alvo: Rede Apae.
- 2) Capacidade de atendimento: Sem número definido, porém podendo chegar a 2.090.
- 3) Recurso financeiro utilizado:

Fonte	Valores R\$
Salários	R\$ 569,70
Energia elétrica	R\$ 126,37
Telefone	R\$ 115,69
Máquinas e equipamentos	R\$ 163,09
Serviços de terceiros (manutenção de software)	R\$ 33,33

- 4) Recursos humanos envolvidos: 01 Coordenadora e mais 3 pessoas para apoio geral
- 5) Abrangência territorial: Nacional.
- 6) Demonstração da forma de participação dos usuários e/ou estratégias que serão utilizadas em todas as etapas do plano:
  - Elaboração – Esta é uma ação de rotina da Sala de Soluções.
  - Execução – Os integrantes da equipe receberão as prestações de contas e farão análise prévia da documentação, entrando em contato com a Apae caso haja

alguma inconsistência, caso a documentação esteja correta será encaminhada para protocolo no FNDE. Após documentação protocolada, o protocolo será enviado para a Apae, ficando uma cópia digitalizada na Fenapaes. Toda esta ação conta com a supervisão da Coordenadora do setor.

- Avaliação – Durante o período de recebimento das documentações são apuradas as quantidades e a qualidade do serviço prestado.
- Monitoramento – Durante reuniões periódicas é necessário fazer o monitoramento desta ação, para responder se esta ação esta sendo eficiente para a instituição e fazer as devidas alterações se for necessário.

### **Recebimento e acompanhamento das Adesões e Habilitações do FNDE: Ago/Set/Out 2011**

- 1) Público alvo: Rede Apae.
- 2) Capacidade de atendimento: Sem número definido, porém podendo chegar a 2.090.
- 3) Recurso financeiro utilizado:

Fonte	Valores R\$
Salários	R\$ 569,70
Energia elétrica	R\$ 126,37
Telefone	R\$ 115,69
Máquinas e equipamentos	R\$ 163,09
Serviços de terceiros (manutenção de software)	R\$ 33,33

- 4) Recursos humanos envolvidos: 01 Coordenadora e mais 3 pessoas para apoio geral
- 5) Abrangência territorial: Nacional.
- 6) Demonstração da forma de participação dos usuários e/ou estratégias que serão utilizadas em todas as etapas do plano:
  - Elaboração – Esta é uma ação de rotina da Sala de Soluções.

- Execução – Os integrantes da equipe receberão as adesões e habilitações e farão análise prévia da documentação, entrando em contato com a Apae caso haja alguma inconsistência, caso a documentação esteja correta será encaminhada para protocolo no FNDE. Após documentação protocolada, o protocolo será enviado para a Apae, ficando uma cópia digitalizada na Fenapaes. Toda esta ação conta com a supervisão da Coordenadora do setor.
- Avaliação – Durante o período de recebimento das documentações são apuradas as quantidades e a qualidade do serviço prestado.
- Monitoramento – Durante reuniões periódicas é necessário fazer o monitoramento desta ação, para responder se esta ação esta sendo eficiente para a instituição e fazer as devidas alterações se for necessário.

**Recebimento e acompanhamento de renovação do CEBAS: ano todo.**

- 1) Público alvo: Rede Apae.
- 2) Capacidade de atendimento: Sem número definido, porém podendo chegar a 2.090.
- 3) Recurso financeiro utilizado:

Fonte	Valores R\$
Salários	R\$ 569,70
Energia elétrica	R\$ 126,37
Telefone	R\$ 115,69
Máquinas e equipamentos	R\$ 163,09
Serviços de terceiros (manutenção de software)	R\$ 33,33

- 4) Recursos humanos envolvidos: 01 Coordenadora e mais 3 pessoas para apoio geral
  - 5) Abrangência territorial: Nacional.
  - 6) Demonstração da forma de participação dos usuários e/ou estratégias que serão utilizadas em todas as etapas do plano:
- Elaboração – Esta é uma ação de rotina da Sala de Soluções.

- Execução – Os integrantes da equipe receberão processos de concessão e/ou renovação do CEBAS e farão análise prévia da documentação (somente análise superficial, “check list” de documentos), entrando em contato com a Apae (por telefone e por ofício) caso falte algum documento ou haja alguma inconsistência relevante, caso a documentação esteja correta será encaminhada para protocolo no Ministério do Desenvolvimento Social. Após documentação protocolada, o protocolo será enviado para a Apae, ficando uma cópia digitalizada na Fenapaes. Toda esta ação conta com a supervisão da Coordenadora do setor.
- Avaliação – Durante o período de recebimento das documentações são apuradas as quantidades e a qualidade do serviço prestado.
- Monitoramento – Durante reuniões periódicas é necessário fazer o monitoramento desta ação, para responder se esta ação está sendo eficiente para a instituição e fazer as devidas alterações se for necessário.

**Recebimento e acompanhamento das Prestações de Contas do Título de Utilidade Pública Federal: fev/mar/abr 2011.**

- 1) Público alvo: Rede Apae.
- 2) Capacidade de atendimento: Sem número definido, porém podendo chegar a 2.090.
- 3) Recurso financeiro utilizado:

Fonte	Valores R\$
Salários	R\$ 569,70
Energia elétrica	R\$ 126,37
Telefone	R\$ 115,69
Máquinas e equipamentos	R\$ 163,09
Serviços de terceiros (manutenção de software)	R\$ 33,33

- 4) Recursos humanos envolvidos: 01 Coordenadora e mais 3 pessoas para apoio geral
- 5) Abrangência territorial: Nacional.

6) Demonstração da forma de participação dos usuários e/ou estratégias que serão utilizadas em todas as etapas do plano:

- **Elaboração** – Esta é uma ação de rotina da Sala de Soluções.
- **Execução** – Os integrantes da equipe receberão as prestações de contas de manutenção do Título de Utilidade Pública Federal e farão análise prévia da documentação (se foi impresso pelo sistema CNES, se está devidamente assinado pelo presidente e o contador da Apae e se o documento é original), entrando em contato com a Apae caso haja alguma inconsistência relevante, caso a documentação esteja correta será encaminhada para protocolo no Ministério da Justiça. Após documentação protocolada, o protocolo será enviado para a Apae, ficando uma cópia digitalizada na Fenapaes. Toda esta ação conta com a supervisão da Coordenadora do setor.
- **Avaliação** – Durante o período de recebimento das documentações são apuradas as quantidades e a qualidade do serviço prestado.
- **Monitoramento** – Durante reuniões periódicas é necessário fazer o monitoramento desta ação, para responder se esta ação esta sendo eficiente para a instituição e fazer as devidas alterações se for necessário.

**Capacitações diversas da equipe juntamente com as áreas: ano todo**

- 1) Público alvo: Equipe da Sala de Soluções.
- 2) Capacidade de atendimento: Sem número definido.
- 3) Recurso financeiro utilizado:

Fonte	Valores R\$
Salários	R\$ 569,70
Energia elétrica	R\$ 126,37
Telefone	R\$ 115,69
Máquinas e equipamentos	R\$ 163,09
Serviços de terceiros (manutenção de software)	R\$ 33,33

- 4) Recursos humanos envolvidos: 01 Coordenadora e mais 3 pessoas para apoio geral



5) Abrangência territorial: Local.

6) Demonstração da forma de participação dos usuários e/ou estratégias que serão utilizadas em todas as etapas do plano:

- **Elaboração** – Esta é uma ação de rotina da Sala de Soluções.
- **Execução** – Os integrantes da equipe receberão as capacitações das diversas áreas da instituição, sempre que houver necessidade de atualização de informações para a Rede Apae.
- **Avaliação** – Pode-se auferir uma avaliação no sentido de responder se as capacitações estão atingindo os objetivos propostos.
- **Monitoramento** – Durante reuniões periódicas é necessário fazer o monitoramento desta ação, para responder se esta ação esta sendo eficiente para a instituição e fazer as devidas alterações se for necessário.

**Apoio às campanhas Apae Noel e Cartões de Natal: set/out/Nov/dez 2011.**

1) Público alvo: Equipe da Fenapaes.

2) Capacidade de atendimento: Sem número definido.

3) Recurso financeiro utilizado:

Fonte	Valores R\$
Salários	R\$ 569,70
Energia elétrica	R\$ 126,37
Telefone	R\$ 115,69
Máquinas e equipamentos	R\$ 163,09
Serviços de terceiros (manutenção de software)	R\$ 33,33

4) Recursos humanos envolvidos: 01 Coordenadora e mais 3 pessoas para apoio geral

5) Abrangência territorial: Local.

6) Demonstração da forma de participação dos usuários e/ou estratégias que serão utilizadas em todas as etapas do plano:

- **Elaboração** – Esta é uma ação de rotina da Sala de Soluções.
- **Execução** – Os integrantes da equipe darão apoio às campanhas Apae Noel e Cartões de Natal nas seguintes atividades: informações gerais através de e-mails e telefone para a Rede Apae, apoio logístico interno com manuseio dos materiais a serem enviados para as Apaes que fizeram pedidos, recebimento e organização de recibos que as Apaes enviam por fax e/ou e-mail.
- **Avaliação** – Durante o processo de organização das campanhas faz-se necessário avaliar se as ações estão sendo eficazes.
- **Monitoramento** – É necessário fazer o monitoramento desta ação, para responder se esta ação esta sendo eficiente para a instituição e fazer as devidas alterações se for necessário.

**Atualização da Sala de Situação física e virtual:  
mar/jun/set/dez 2011**

- 1) Público alvo: Rede Apae.
- 2) Capacidade de atendimento: Sem número definido.
- 3) Recurso financeiro utilizado:

Fonte	Valores R\$
Salários	R\$ 569,70
Energia elétrica	R\$ 126,37
Telefone	R\$ 115,69
Máquinas e equipamentos	R\$ 163,09
Serviços de terceiros (manutenção de software)	R\$ 33,33

- 4) Recursos humanos envolvidos: 01 Coordenadora e mais 3 pessoas para apoio geral
- 5) Abrangência territorial: Nacional.
- 6) Demonstração da forma de participação dos usuários e/ou estratégias que serão utilizadas em todas as etapas do plano:
  - **Elaboração** – Esta é uma ação de rotina da Sala de Soluções.

- Execução – A cada três meses é necessário fazer atualização da Sala de Situações, que é um local onde se agrupa inúmeras informações acerca da Rede Apae e Fenapaes, tais como: número total de filiadas, situação financeira (mostrando o índice de Apaes inadimplentes), resultado da enquete da Sala de Soluções e o número de demandas por área.
- Avaliação – Pode-se fazer avaliações quanto às informações a serem disponibilizadas, por exemplo, com novas idéias de divulgação.
- Monitoramento – É necessário fazer o monitoramento desta ação, para responder se esta ação esta sendo eficiente para a instituição e fazer as devidas alterações se for necessário.

**Atualização do Site (Sala de Soluções e Assessoria de Projetos):  
mar/jun/jul/set/dez 2011.**

- 1) Público alvo: Rede Apae.
- 2) Capacidade de atendimento: Sem número definido.
- 3) Recurso financeiro utilizado:

Fonte	Valores R\$
Salários	R\$ 569,70
Energia elétrica	R\$ 126,37
Telefone	R\$ 115,69
Máquinas e equipamentos	R\$ 163,09
Serviços de terceiros (manutenção de software)	R\$ 33,33

- 4) Recursos humanos envolvidos: 01 Coordenadora e mais 3 pessoas para apoio geral
  - 5) Abrangência territorial: Nacional.
  - 6) Demonstração da forma de participação dos usuários e/ou estratégias que serão utilizadas em todas as etapas do plano:
- Elaboração – Esta é uma ação de rotina da Sala de Soluções.

- Execução – Sempre que necessário, a Coordenadora ou um membro da equipe designado por ela fará as atualizações no site, no que concerne à Sala de Situações e informações importantes para a Rede Apae.
- Avaliação – Pode-se fazer avaliações quanto às informações a serem disponibilizadas, por exemplo, com novas idéias de divulgação.
- Monitoramento – É necessário fazer o monitoramento desta ação, para responder se esta ação esta sendo eficiente para a instituição e fazer as devidas alterações se for necessário.
- 

#### **Ações da Sala de Soluções em parceria com a Uniapae:**

Como a equipe da Sala de Soluções está incorporada no novo projeto da Uniapae – EAD foram traçadas mais 06 ações gerais que estão mais detalhadas no plano de ações 2011 da Uniapae.

#### **B4. COORDENAÇÃO TÉCNICO PEDAGÓGICA**

Essa Coordenação tem como função promover material técnico-científico e articulação de informações para o Movimento Apaeano, estando informada das políticas públicas em defesa das pessoas com deficiência intelectual e múltipla, propondo as seguintes ações para o cumprimento de seus objetivos:

##### **AÇÕES VOLTADAS PARA A UNIAPAE**

- Ampliar o portfólio de cursos EAD de relevância para rede Apae, estimulando as Apaes e FEAPAEs que participem do projeto disponibilizando seus conteúdos e seus profissionais para produção dos cursos EAD.
  - Atividade de rotina, do inicio ao fim do ano.
  - Coordenação Administrativa/Sala de Soluções/Coordenação Técnica Pedagógica

- 1) Público alvo: Apaes, Federações das Apaes dos Estados e seus profissionais que atuam nas mais diversas áreas de atendimento à pessoa com deficiência intelectual e múltipla e outras instâncias da sociedade em geral.
- 2) Capacidade de atendimento: Captação de até 15 cursos para o ano de 2011.
- 3) Recurso financeiro utilizado: 1.000 Reais
- 4) Recursos humanos envolvidos: Inicialmente 2 profissionais envolvidos, 1 Coordenadora Adjunta e 1 Coordenador Técnico Pedagógico, podendo ainda ter mais 3 pessoas para apoio geral.
- 5) Abrangência territorial: Nacional.
- 6) Demonstração da forma de participação dos usuários e/ou estratégias que serão utilizadas em todas as etapas do plano: Elaboração – Já existe a estratégia de captação de cursos elaborada, com documentos previamente padronizados, como a proposta de parceria e o Projeto Político Pedagógico para conhecimento dos propensos parceiros.  
Execução – A Coordenadora Adjunta fará os contatos com os futuros parceiros, enviando as informações iniciais necessárias e cuidará de todo o processo de parceria, incluindo a formalização desta através de contratos específicos. Após formalização da parceria é passado o conteúdo do curso e os contatos do conteudista, professor e tutor ao Coordenador Técnico Pedagógico para dar continuidade no processo de inserção do curso no portfólio da Uniapae.  
Avaliação – Após concretização da parceria é preciso avaliar caso a caso os pontos positivos e negativos da negociação, bem como o fator tempo.  
Monitoramento – Durante reuniões periódicas é necessário fazer o monitoramento desta ação, para acompanhar os progressos e estagnações do processo.

▪ Disponibilizar a plataforma “Moodle” de ensino a distância e fazer o treinamento da equipe nesta nova ferramenta de ensino.

- A cada início de curso
- Coordenação Pedagógica/ Coordenação Informática

- 1) Público alvo: Apaes, Federações das Apaes dos Estados e seus profissionais que atuam nas mais diversas áreas de atendimento à pessoa com deficiência intelectual e múltipla e outras instâncias da sociedade em geral.
- 2) Capacidade de atendimento: Capacidade de até 72 profissionais por ano.
- 3) Recurso financeiro utilizado: 1.000 Reais
- 4) Recursos humanos: 76 profissionais trabalhando no treinamento.
- 5) Abrangência territorial: Nacional
- 6) Demonstração da forma de participação dos usuários e/ou estratégias que serão utilizadas em todas as etapas do plano: Elaboração – Para o treinamento na plataforma contamos com um tutorial em vídeo e em texto elaborado pela equipe técnica pedagógica.  
Execução – Após a indicação dos profissionais que atuarão no desenvolvimento

dos cursos da Uniapae, será realizado um treinamento da a respeito da nova plataforma de ensino moodle, que será realizado todo a distância através de web-conferência.

Avaliação – O resultado do treinamento será avaliado no dia a dia dos profissionais.

Monitoramento - Através de exercícios práticos e do desenrolar dose profissionais diante das dificuldades serão produzidos relatórios que revelarão o desempenho de seu trabalho e o quanto conseguiu absorver do treino que realizou.

▪ Divulgar o site reformulado da UNIAPAE e trabalhar para que fique constantemente atualizado.

- 14/02 lançamento de site.
- Coordenação Pedagógica/ Secretaria

1) Público alvo: Federações das Apaes dos Estados e seus profissionais que atuam nas mais diversas áreas de atendimento à pessoa com deficiência intelectual e múltipla e outras instâncias da sociedade em geral.  
2) Capacidade de atendimento: pode receber até 5.000 visitas simultaneamente.  
3) Recurso financeiro utilizado: 500 Reais  
4) Recursos humanos: Um programador de sistemas, um designer gráfico e um técnico em assuntos voltados a defesa dos direitos das pessoas com deficiência.  
5) Abrangência territorial: Nacional  
6) Demonstração da forma de participação dos usuários e/ou estratégias que serão utilizadas em todas as etapas do plano:

Elaboração – O site está vinculado ao projeto Apae em Rede da Federação Nacional das Apaes, desta forma seguindo os moldes do sites sustentados por este projeto, englobando a mais os recursos para publicação de material técnico científico da rede das Apaes.  
Execução – O site é um espaço de divulgação de material de conteúdos relevantes para os atendimentos das Apaes, assim o site é um suporte para os profissionais do movimento que será atualizado de dados informativos constantemente.

Avaliação – A funcionalidade do site será avaliada cotidianamente através dos comentários dos profissionais que o utilizarão como veiculo de divulgação e debate de suas teorias.

Monitoramento – Estaremos monitorando constantemente os acessos no site assim como os conteúdos veiculados nele.

▪ Articular com as Federações dos Estados:

- Proposição de cursos para integrar o portfólio;

➤ Realização de treinamentos; buscar consultores técnicos; fóruns; chats; grupos de estudo; palestras; encontros; reuniões; seminários; eventos, consultorias; produção de textos, dentre outras atividades de formação e produção de conhecimento, identificando parcerias e talentos locais para as diversas temáticas e demandas.

➤ Atividade de rotina a ser realizada durante todo ano.

➤ Coordenação Administrativa/Sala de Soluções/ Coordenação Técnica Pedagógica

1) Público alvo: Apaes, Federações das Apaes dos Estados e seus profissionais que atuam nas mais diversas áreas de atendimento à pessoa com deficiência intelectual e múltipla e outras instâncias da sociedade em geral.

2) Capacidade de atendimento: Captação de até 15 cursos para o ano de 2011.

3) Recurso financeiro utilizado: 500 Reais

4) Recursos humanos envolvidos: Inicialmente 2 profissionais envolvidos, 1 Coordenadora Adjunta e 1 Coordenador Técnico Pedagógico, podendo ainda ter mais 3 pessoas para apoio geral.

5) Abrangência territorial: Nacional.

6) Demonstração da forma de participação dos usuários e/ou estratégias que serão utilizadas em todas as etapas do plano: Elaboração – Já existe a estratégia de captação de cursos elaborada, com documentos previamente padronizados, como a proposta de parceria e o Projeto Político Pedagógico para conhecimento dos propensos parceiros.

Execução – A Coordenadora Adjunta fará os contatos com os futuros parceiros, enviando as informações iniciais necessárias e cuidará de todo o processo de parceria, incluindo a formalização desta através de contratos específicos. Após formalização da parceria é passado o conteúdo do curso e os contatos do conteúdo, professor e tutor ao Coordenador Técnico Pedagógico para dar continuidade no processo de inserção do curso no portfólio da Uniapae.

Avaliação – Após concretização da parceria é preciso avaliar caso a caso os pontos positivos e negativos da negociação, bem como o fator tempo.

Monitoramento – Durante reuniões periódicas é necessário fazer o monitoramento desta ação, para acompanhar os progressos e estagnações do processo.

▪ Propor uma agenda de cursos ao longo do ano, em articulação com as Apaes.

➤ Começar em fevereiro e realizar durante todo ano.

➤ Coordenação Administrativa/Coordenação Técnica Pedagógica

1) Público alvo: Apaes, Federações das Apaes dos Estados e seus profissionais que atuam nas mais diversas áreas de atendimento à pessoa com deficiência intelectual e múltipla e outras instâncias da sociedade em geral.

2) Capacidade de atendimento: Articular até 15 cursos para o ano de 2011 dentro de uma agenda programática.

3) Recurso financeiro utilizado: 500 Reais

4) Recursos humanos: Secretário da Uniapae, Coordenador administrativo,

coordenador pedagógico e assessor técnico.

5) Abrangência territorial: Nacional

6) Demonstração da forma de participação dos usuários e/ou estratégias que serão utilizadas em todas as etapas do plano:

Elaboração – Definir em conjunto com as áreas envolvidas no projeto dos cursos os prazos e para lançamento e divulgação dos conteúdos.

Execução – Reunir os profissionais envolvidos no projeto de cursos e fazer o planejamento.

Avaliação – A elaboração deste plano exige uma avaliação e debate com as dificuldades e facilidades entre os profissionais da Uniapae avaliando os períodos para realização dos cursos.

Monitoramento – Para que o planejamento tenha o sucesso esperado deve ser seguido com rigor pelos envolvidos no processo, mas é importante que o planejamento seja flexível o bastante para ser adaptado as dificuldades que forem surgindo.

- Reunir um Grupo de consultores que são referências em diversas áreas de atuação da Rede Apae constituído por integrantes da Rede ou pessoas comprometidas com a sua missão, na perspectiva da atenção integral à pessoa com deficiência intelectual e múltipla, indicados pelo presidente.

➤ Começar em fevereiro e realizar durante todo ano.

➤ Coordenação Administrativa/Sala de Soluções/Comunicação

1) Público alvo: Apaes, Federações das Apaes dos Estados e seus profissionais que atuam nas mais diversas áreas de atendimento à pessoa com deficiência intelectual e múltipla e outras instâncias da sociedade em geral.

2) Capacidade de atendimento: Sem número determinado.

3) Recurso financeiro utilizado: 500 Reais

4) Recursos humanos envolvidos: Inicialmente 5 profissionais envolvidos, sendo: 1 Coordenador Geral, 1 Coordenadora Adjunta, mais 3 pessoas para apoio geral e consultores voluntários.

5) Abrangência territorial: Nacional.

6) Demonstração da forma de participação dos usuários e/ou estratégias que serão utilizadas em todas as etapas do plano:

Elaboração – Ainda será elaborada a estratégia de captação destes consultores.

Execução – Toda a equipe fará os contatos com os futuros consultores, enviando as informações necessárias sobre o trabalho a ser executado e cuidará de todo o processo de vinculação voluntária, incluindo a formalização desta, se o presidente achar necessário.

Avaliação – Após concretização da vinculação voluntária do consultor é preciso avaliar caso a caso os pontos positivos e negativos da negociação, bem como o fator tempo.

Monitoramento – Durante reuniões periódicas é necessário fazer o monitoramento desta ação, para acompanhar os progressos e estagnações do processo.



- Fazer a ativação no site da UNIAPAE da Bolsa de soluções, assim como disponibilizar os currículos do grupo de consultores indicados pelo presidente da FENAPAEs para responder as dúvidas e questionamentos técnicos da rede e prestar Apoio às Federações dos Estados, através da bolsa de soluções, encaminhando as demandas.

- Começar em março e realizar durante todo ano.
- Coordenação Administrativa/Sala de Soluções/Comunicação

1) Público alvo: Rede Apae.

2) Capacidade de atendimento: Sem número determinado.

3) Recurso financeiro utilizado: 300 Reais

4) Recursos humanos envolvidos: Inicialmente 5 profissionais envolvidos, sendo: 1 Coordenador Geral, 1 Coordenadora Adjunta e mais 3 pessoas para apoio geral.

5) Abrangência territorial: Nacional.

6) Demonstração da forma de participação dos usuários e/ou estratégias que serão utilizadas em todas as etapas do plano:

Elaboração – Ainda será elaborada a estratégia de captação destes consultores.

Execução – Toda a equipe fará os contatos com os futuros consultores, enviando as informações necessárias sobre o trabalho a ser executado e cuidará de todo o processo de vinculação voluntária, incluindo a formalização desta, se o presidente achar necessário. Esta mesma equipe ficará responsável pelo apoio às Federações das Apaes dos Estados e as Apaes encaminhando e recebendo demandas referente à Bolsa de Soluções.

Avaliação – Após concretização da vinculação voluntária do consultor é preciso avaliar caso a caso os pontos positivos e negativos da negociação, bem como a qualidade, tempo e precisão das respostas recebidas.

Monitoramento – Durante as reuniões periódicas é necessário fazer o monitoramento desta ação, para acompanhar os progressos e estagnações do processo.

- Reativar a *Revista Apae Ciência* adotando o modelo digital no site da UNIAPAE, reunindo material técnico científico produzido no ano pelo grupo de consultores indicados pelo presidente.

- Reunir material durante todo o ano e publicar em junho.
- Coordenação Técnica Pedagógica

1) Público alvo: Apaes, Federações das Apaes dos Estados e seus profissionais que atuam nas mais diversas áreas de atendimento à pessoa com deficiência intelectual e múltipla e outras instâncias da sociedade em geral.

2) Capacidade de atendimento: A revista Apae mensagem terá uma publicação

média de 5.000 exemplares por ano.

3) Recurso financeiro utilizado: 15.000 reais

4) Recursos humanos: 1 Editor, 1 diagramador, equipe gráfica, 1 coordenador, 1 revisor e 5 escritores.

5) Abrangência territorial: Nacional

6) Demonstração da forma de participação dos usuários e/ou estratégias que serão utilizadas em todas as etapas do plano:

Elaboração – A revista os textos da revista serão produzidos pelo grupo de consultores voluntários de diversas áreas de conhecimento que são relevantes para a pessoa com deficiência.

Execução – A revista será toda organizada na Federação Nacional das Apaes pela equipe técnica, que organizará e avaliará o conteúdo, para que possa seguir para revisão depois diagramação e impressão.

Avaliação – A revista terá sua relevância avaliada pelos consultores voluntários da Uniapae.

Monitoramento – O processo de produção da revista é dividido por partes das quais cada área é responsável por conferir e monitorar as ações necessárias para a conclusão da revista.

- Terminar o projeto político pedagógico (PPP) da UNIAPAE apresentando detalhadamente cada projeto desenvolvido em 2010 e a serem desenvolvidos em 2011.

➤ Início de fevereiro.

➤ Coordenação Técnica Pedagógica

1) Público alvo: Apaes, Federações das Apaes dos Estados e seus profissionais que atuam nas mais diversas áreas de atendimento à pessoa com deficiência intelectual e múltipla e outras instâncias da sociedade em geral.

2) Capacidade de atendimento: Este documento prevê servir de consulta para até 5.000 pessoas.

3) Recurso financeiro utilizado: 1.000 Reais.

4) Recursos humanos: 1 Coordenador técnico pedagógico e 1 Coordenador de comunicação.

5) Abrangência territorial: Nacional

6) Demonstração da forma de participação dos usuários e/ou estratégias que serão utilizadas em todas as etapas do plano:

Elaboração – O projeto político pedagógico deve conter todos os projetos da Uniapae em todos os âmbitos.

Execução – O projeto político pedagógico deve ser o documento orientador para as práticas da Uniapae no movimento das Apaes.

Avaliação – Para coordenar as ações da nossa universidade corporativa é necessário que seja feita uma avaliação periódica das ações em relação as propostas do documento.

Monitoramento – O monitoramento das atividades deve ser constante tendo como critério as propostas do projeto político pedagógico.

- Estabelecer contatos *online* com os professores da Uniapae, viabilizando sua participação na produção de trabalhos técnicos da Fenapaes, quando pertinente. Compartilhar trabalhos e ações dos grupos de consultores.

➤ Durante todo ano.

➤ Coordenação Técnica Pedagógica

1) Público alvo: Apaes, Federações das Apaes dos Estados e seus profissionais que atuam nas mais diversas áreas de atendimento à pessoa com deficiência intelectual e múltipla e outras instâncias da sociedade em geral.

2) Capacidade de atendimento: 80 profissionais

3) Recurso financeiro utilizado: 500 Reais

4) Recursos humanos: Para elaboração do Projeto Político Pedagógico não está previsto recursos financeiros.

5) Abrangência territorial: Nacional

6) Demonstração da forma de participação dos usuários e/ou estratégias que serão utilizadas em todas as etapas do plano:

Elaboração – A comunicação com os profissionais dos cursos será feita através de reuniões online e trocas de e-mail.

Execução – Os profissionais serão convidados a integrar o grupo de consultores das Apaes, dando respostas as questões técnicas que correspondem a sua área de atuação.

Avaliação – Os profissionais serão avaliados tendo em vista o número de resposta as questões que chegam e o critério de suas respostas.

Monitoramento – Os consultores serão constantemente monitorados para

- Utilizar os resultados das pesquisas/levantamentos da UNIAPAE a serem realizadas para ações propositivas para rede Apaes e elaboração de documentos técnicos e/ou científicos a partir delas.

- Durante todo ano.
- Coordenação Técnica Pedagógica/ Coordenação Administrativa/Sala de Soluções/Comunicação

- 1) Público alvo: Rede Apaes
- 2) Capacidade de atendimento: Sem número definido
- 3) Recurso financeiro utilizado: 500 Reais
- 4) Recursos humanos envolvidos: Inicialmente 3 profissionais envolvidos, 1 Coordenador Geral, 1 Coordenadora Adjunta e 1 Coordenador Técnico Pedagógico e mais 3 pessoas para apoio geral.
- 5) Abrangência territorial: Nacional.
- 6) Demonstração da forma de participação dos usuários e/ou estratégias que serão utilizadas em todas as etapas do plano:  
Elaboração – A elaboração desta ação partirá dos resultados obtidos nas pesquisas elaboradas pela Uniapae, que serão norteadoras para confecção de documentos técnicos e/ou científicos.  
Execução – O Coordenador Geral indicará o membro da equipe que fará a compilação dos resultados da pesquisa em questão e fará todo o estudo necessário a partir daí, podendo ser encaminhado à idéia central para um dos consultores da Uniapae elaborar o conteúdo técnico e/ou científico.  
Avaliação – Após concretização da realização do conteúdo a partir das pesquisas será feita uma avaliação dos pontos fortes e fracos de todo o processo.  
Monitoramento – Durante reuniões periódicas é necessário fazer o monitoramento desta ação, para acompanhar os progressos e estagnações do processo.

- Produzir de acordo com tema da Semana Nacional textos técnicos de apoio e referência para as Apaes.

- Durante todo ano.
  - Coordenação Técnica Pedagógica/Comunicação
- 1) Público alvo: Apaes, Federações das Apaes dos Estados e seus profissionais que atuam nas mais diversas áreas de atendimento à pessoa com deficiência intelectual e múltipla e outras instâncias da sociedade em geral.
  - 2) Capacidade de atendimento: 2.090 Apaes
  - 3) Recurso financeiro utilizado: 2.000
  - 4) Recursos humanos: 1 Coordenador de comunicação e 1 Coordenador técnico.
  - 5) Abrangência territorial: Nacional

6) Demonstração da forma de participação dos usuários e/ou estratégias que serão utilizadas em todas as etapas do plano:

Elaboração – Fazer uma pesquisa sobre os principais assuntos voltados ao tema escolhido para semana o que ajudará a norte a produção de material gráfico e científico.

Execução – Produzir peças para o site, vídeos institucionais, textos científicos, peças de publicidade e comunicados.

Avaliação – A semana é avaliada conforme o alcance dos objetivos, que são: produzir material para que as Apaes consigam refletir e discutir temas relevantes ao assunto abordado e divulgar conhecimentos sobre deficiência intelectual para sociedade.

Monitoramento – O setor técnico em conjunto com o setor de comunicação serão parceiros no monitoramento dos prazos para envio de material e de divulgação das peças.

▪ Prestar apoio à Sala de Soluções para ações de consultoria.

➤ Durante todo ano.

➤ Coordenação Técnica Pedagógica/ Coordenação Administrativa/Sala de Soluções/Comunicação/ Informática

1) Público alvo: Equipe da Sala de Soluções

2) Capacidade de atendimento: Sem número determinado

3) Recurso financeiro utilizado: 200 Reais

4) Recursos humanos envolvidos: Toda a equipe da Uniapae.

5) Abrangência territorial: Local (Fenapae)

6) Demonstração da forma de participação dos usuários e/ou estratégias que serão utilizadas em todas as etapas do plano: Elaboração – Esta ação já está no escopo da implantação da Sala de Soluções, tornando-se, desde então uma cultura dentro da instituição.

Execução – Caso ocorra alguma mudança em alguma atividade referente aos atendimentos prestados às Apaes a área em questão deverá capacitar a equipe da Sala de Soluções para atualização das informações.

Avaliação – Avaliar se a capacitação gerou o resultado esperado, ou seja, o de entendimento por parte da equipe dos assuntos abordados.

Monitoramento – Periodicamente será realizado através de reuniões para medição da eficácia desta ação.

▪ Apoiar a publicação de livros e textos.

- Durante todo ano.
- Coordenação Técnica Pedagógica

1) Público alvo: Apaes, Federações das Apaes dos Estados e seus profissionais que atuam nas mais diversas áreas de atendimento à pessoa com deficiência intelectual e múltipla e outras instâncias da sociedade em geral.

2) Capacidade de atendimento: 2081 Apaes

3) Recurso financeiro utilizado: 1.000

4) Recursos humanos: 1 Coordenador técnico

5) Abrangência territorial: Nacional

6) Demonstração da forma de participação dos usuários e/ou estratégias que serão utilizadas em todas as etapas do plano:

Elaboração – Buscar na rede Apae material de publicação que as Apaes tenham para que a Federação Nacional possa dar publicidade através do site e de material gráfico informativo.

Execução – Será feito um levantamento junto as Apaes de publicações que sejam referencias para serem publicadas nos veículos de comunicação da Federação Nacional das Apaes.

Avaliação – As obras serem avaliadas pela equipe técnica da Federação Nacional para que seja atesta sua legitimidade.

Monitoramento – Esta ação terá que ser executada com frequência para que consigamos fazer da Federação um veículo de comunicação de diversos materiais produzidos pelo movimento.

▪ Concluir as pesquisas/levantamentos sobre a família, em articulação com as Federações dos Estados, identificando aspectos que requeiram propostas e ações da FENAPAEs em aspectos gerenciais e técnicos.

- Início 15/01 e término 20/03.
- Coordenação Técnica Pedagógica

1) Público alvo: Apaes, Federações das Apaes dos Estados e seus profissionais que atuam nas mais diversas áreas de atendimento à pessoa com deficiência intelectual e múltipla e outras instâncias da sociedade em geral.

2) Capacidade de atendimento: 250 mil famílias

3) Recurso financeiro utilizado: 1.000

4) Recursos humanos: Um digitador e Coordenador técnico.

5) Abrangência territorial: Nacional

6) Demonstração da forma de participação dos usuários e/ou estratégias que serão utilizadas em todas as etapas do plano:

Elaboração – A pesquisa é respondida através de um formulário online que gera dados estatísticos em gráficos.

Execução – A pesquisa está disponível no site da Federação Nacional das Apaes e foi feita uma comunicação a nível nacional com todas as instituições filiadas para que busquem a família dos atendidos pela Apae para que respondam no site a pesquisa.

Avaliação – A pesquisa vai demonstrar dados estatísticos levantados entre as famílias das Apaes

Monitoramento – Os profissionais da rede Apae irão avaliar os resultados e comentá-los, fazendo apontamentos sobre o que estes resultados revelam de inovador sobre a rede.

▪ Criar novo Manual de Autodefensoria

➤ Finalizar até 14/02

➤ Coordenação Técnica Pedagógica

1) Público alvo: Apaes, Federações das Apaes dos Estados e seus profissionais que atuam nas mais diversas áreas de atendimento à pessoa com deficiência intelectual e múltipla e outras instâncias da sociedade em geral.

2) Capacidade de atendimento: 20.000 Pessoas

3) Recurso financeiro utilizado: 4.000 Reais

4) Recursos humanos: 1 Técnico da área de deficiência, 1 editor, 1 diagramador.

5) Abrangência territorial: Nacional

6) Demonstração da forma de participação dos usuários e/ou estratégias que serão utilizadas em todas as etapas do plano:

Elaboração: Será pormenorizada cada ponto estratégico que envolve o programa de autodefensores da rede Apae, para que sirva de material orientador deste programa para as Apaes que compõe a rede.

**Execução:** O trabalho será executado na pela coordenação pedagógica em março.

**Avaliação:** O projeto será avaliado pelas entidades filiadas a Federação Nacional das Apaes na prática do programa de autodefensoria.

**Monitoramento:** O manual terá o objetivo de orientar as Apaes no cotidiano de suas atividades e servir como parâmetro de monitoramento das atividades do programa nas entidades.

- Realizar estudo científico sobre autodefensoria com apoio de órgãos financiadores.

- Durante todo ano.
- Dependendo do projeto da articulação.
- Coordenação Técnica Pedagógica

- 1) Público alvo: Sociedade em geral.
- 2) Capacidade de atendimento: 50.000 Alunos
- 3) Recurso financeiro utilizado: 5.000 Reais
- 4) Recursos humanos: Professores e voluntários
- 5) Abrangência territorial: Nacional
- 6) Demonstração da forma de participação dos usuários e/ou estratégias que serão utilizadas em todas as etapas do plano:

**Elaboração:** Será levado para os conselhos de defesa dos direitos e também nas instâncias do governo federal propostas de projetos envolvendo o tema da autogestão e autodefensoria.

**Execução:** O intuito é buscar financiamentos para aplicação do projeto nas redes públicas divulgando a relevância deste programa não só para rede das Apaes, mas para toda a sociedade.

**Avaliação:** A avaliação deste projeto caberá aos gestores públicos e participantes.

**Monitoramento:** Através da articulação com órgãos públicos será possível monitorar como a sociedade responde as perspectivas de autonomia e participação defendidas no programa de autogestão e autodefensoria.



- Contribuir para o incremento da biblioteca virtual, de modo a incluir a produção bibliográfica da Rede Apaes.

- Durante todo ano
- Coordenação Técnica Pedagógica/ Secretaria

1) Público alvo: Apaes, Federações das Apaes dos Estados e seus profissionais que atuam nas mais diversas áreas de atendimento à pessoa com deficiência intelectual e múltipla e outras instâncias da sociedade em geral.

2) Capacidade de atendimento: 250.000 Pessoas

3) Recurso financeiro utilizado: 5.000 Reais

4) Recursos humanos: 1 Técnico e 1 Secretário

5) Abrangência territorial: Nacional

6) Demonstração da forma de participação dos usuários e/ou estratégias que serão utilizadas em todas as etapas do plano:

Elaboração: Será mandado e-mails e pedindo que as Apaes do Brasil mandem conteúdos que estejam sendo trabalhos em seu contexto para que possamos publicar no site da UNIAPAE e da Federação Nacional e também em uma publicação impressa .

Execução: Estará a disposição das Apaes um espaço no site da UNIAPAE e da Federação Nacional para ser divulgada as publicações das Apaes de todo Brasil.

Avaliação: Todas as publicações que chegarem até a Federação Nacional serão avaliados por técnicos para que sejam publicados.

Monitoramento: A publicação de material no site será feito pelos profissionais da UNIAPAE que irão controlar o material que deve ser divulgado.

- Acompanhar a elaboração da política do movimento apaeano e elaborar meios para divulgação nacional da política e implementação nas filiadas tais como:

1. Cursos EAD, contendo exercícios explicativos sobre as novas propostas;
2. Publicação da política em módulos de ensino;
3. Produção de um vídeo do Dr. Eduardo falando da política.

Inovar as perspectivas das publicações conforme as políticas e orientar as federações dos estados e Apaes a fazer o mesmos.

1) Público alvo: : Apaes, Federações das Apaes dos Estados e seus profissionais

que atuam nas mais diversas áreas de atendimento à pessoa com deficiência intelectual e múltipla e outras instâncias da sociedade em geral.

- 2) Capacidade de atendimento: 2081 Apaes.
- 3) Recurso financeiro utilizado: 15.000 Reais
- 4) Recursos humanos: 1 Técnico em políticas públicas, 1 Coordenador pedagógico e 1 Diagramador.
- 5) Abrangência territorial: Nacional
- 6) Demonstração da forma de participação dos usuários e/ou estratégias que serão utilizadas em todas as etapas do plano:

Elaboração: A política será elaborada por técnicos do movimento das Apaes e divulgada pelas ferramentas didáticas da Federação Nacional das Apaes.

Execução: Os profissionais da Unipae divulgarão a política nas Federações dos estados e também nas Apaes dos municípios, disponibilizando um material de curso orientador da política e material impresso de divulgação das orientações da política do movimento das Apaes.

Avaliação: A política será avaliada tendo em vista a relevância de seu conteúdo tendo por base avaliativa os atendimentos que as Apaes fazem.

Monitoramento: A política será monitorada através das Federações dos estados em conjunto com as Apaes dos municípios, avaliando sua aplicabilidade.

#### FORTALECIMENTO DO VÍNCULO COM A FAMÍLIA E PROGRAMA DE AUTOGESTÃO E AUTODEFENSORIA

- Dar prosseguimento à pesquisa nacional sobre o perfil das famílias Apaeanas, a partir das ações já realizadas: elaboração do instrumento de coleta de dados e preparação do sistema operacional de tratamento dos dados. Analisar, sistematizar e divulgar os dados da pesquisa.
  - Levantamento de projetos e ações de excelência nas Apaes destinado para divulgação nas outras filiadas com intuito de melhoria dos serviços e disseminação de conhecimento. (Projeto SIGA)
- Coordenação Administrativa/Sala de Soluções/Comunicação
- 1) Público alvo: Rede Apae
  - 2) Capacidade de atendimento: Sem número determinado

- 3) Recurso financeiro utilizado: Não terá recurso financeiro determinado diretamente para esta ação.
- 4) Recursos humanos envolvidos: A princípio terão 5 pessoas, sendo: 1 Coordenador Geral, 1 Coordenadora Adjunta e mais 3 pessoas para apoio geral.
- 5) Abrangência territorial: Nacional.
- 6) Demonstração da forma de participação dos usuários e/ou estratégias que serão utilizadas em todas as etapas do plano: Elaboração – A princípio, esta é uma ação já constante no escopo da Uniapae, desde a sua implantação e terá que sofrer algumas pequenas alterações.  
Execução – A equipe responsável deverá fazer a ponte entre as Apaes que são referência em alguma área de atuação para as outras que desejarem visitar-lhes as instalações e conhecer seus métodos de aplicação das atividades.  
Avaliação – É preciso avaliar se esta ação está sendo eficiente para todos os envolvidos e fazer alterações, se assim a equipe entender que seja necessário.  
Monitoramento – Reuniões periódicas munidas de informações das avaliações para monitorar esta ação.

## **B5. COORDENAÇÃO DE PROJETOS, CONVÊNIOS E PRESTAÇÃO DE CONTAS**

A Coordenação tem como objetivo identificar junto aos órgãos públicos e internacionais, fontes de financiamento que possam apoiar o desenvolvimento de ações da Federação Nacional das Apaes.

### **AÇÕES PROPOSTAS PARA O ANO DE 2011**

1- **Elaboração, Encaminhamento e Acompanhamento de Projetos**  
- PROJETO: Fórum Nacional de Autodefensores/Congresso Nacional 2011-  
Federação Nacional das APAES - **Banco do Brasil.**

- a) Público Alvo- Pessoas com deficiência, Apoiadores, Coordenadores e Professores
- b) Capacidade de Atendimento – 108 pessoas;
- c) Recursos Financeiros utilizados - R\$ 232.995,60;
- d) Recursos Humanos Envolvidos – Coordenadores Estaduais e Regionais, Gestores do Movimento Apaeano, Presidentes de Federações Estaduais, Professores do Movimento Apaeano, Educandos das APAES, Autodefensores do Movimento Apaeano e seus acompanhantes, Famílias das pessoas com deficiência, Especialistas na área das pessoas com deficiência intelectual, Pessoas com deficiência; Apoiadores, Coordenadores e Professores;
- e) Abrangência Territorial – Nacional;
- f) Demonstração da forma de participação dos usuários e/ou estratégias que serão utilizadas em todas as etapas do plano: elaboração, execução, avaliação e monitoramento

O Fórum de Autodefensores, será desenvolvido através de atividades informativas e formativas, dinâmicas em grupo e terá como objetivo, além da troca de experiências entre os participantes, promover a conscientização quanto aos seus direitos e deveres perante a sociedade.

A avaliação do planejamento das ações e de seu desenvolvimento se dará através de reuniões periódicas com a equipe envolvida. Ao longo do processo, e após a sua conclusão, serão preenchidas e analisadas fichas de avaliação da equipe de organização, dos palestrantes, bem como e, sobretudo, dos participantes. Esta avaliação será incluída no relatório final.

Elaboração de carta reivindicatória do Fórum de Autodefensores e divulgá-la através dos meios de comunicação de massa, levá-la ao conhecimento das autoridades constituídas, em âmbito Municipal, Estadual e Federal.

## **2- Elaboração de conteúdos de curso de capacitação/UNIAPAE sobre a elaboração e cadastro de projetos/SICONV**

- a) Público Alvo- Profissional das áreas de planejamento e de projetos.
- b) Capacidade de Atendimento – 100 pessoas;
- c) Recursos Financeiros utilizados - R\$ 1.500,00
- d) Recursos Humanos Envolvidos – Profissionais da área de planejamento e projetos, Coordenadores Estaduais e Regionais,
- e) Abrangência Territorial – Nacional;
- f) Demonstração da forma de participação dos usuários e/ou estratégias que serão utilizadas em todas as etapas do plano: elaboração, execução, avaliação e monitoramento.

Curso: Elaboração de Projetos e Cadastro no Sistema SICONV

Modalidade - Educação a Distância ; Carga horária – 40 HORAS

Conteúdo: Conceitos e Definições sobre o assunto tratado, Procedimentos para elaboração de Projeto/Plano de Trabalho- Atividade Prática: Elaboração Projeto seguindo roteiro apresentado; Simulação de cadastro e encaminhamento de projeto/SICONV; Atividade Prática: Cadastro/SICONV do Projeto apresentado na atividade anterior; Situações Problemas para serem solucionadas, esclarecimentos de dúvidas, encerramento e avaliação do curso.

### **3- Assessoramento Técnico às Apaes e Federações de Estados para cadastro de projetos no SICONV – Sistema de Cadastro de projetos referentes à solicitação de recursos financeiros públicos.**

- a) Público Alvo- Profissionais das Apaes e Federações dos Estados.
- b) Capacidade de Atendimento – 100
- c) Recursos Financeiros utilizados – R\$ 2.000,00
- d) Recursos Humanos Envolvidos – Profissionais das PAES área de planejamento e projetos, Coordenadores Estaduais e Regionais,
- e) Abrangência Territorial – Nacional.
- f) Demonstração da forma de participação dos usuários e/ou estratégias que serão utilizadas em todas as etapas do plano: elaboração, execução, avaliação e monitoramento.

Atividade de Rotina

### **4- Elaboração e encaminhamento de Prestação de Contas da Campanha Apae Noel**

- a) Público Alvo- Profissionais da Federação Nacional das Apaes
- b) Capacidade de Atendimento – 2070 Apaes
- c) Recursos Financeiros utilizados – R\$ 2.000,00
- d) Recursos Humanos Envolvidos – Profissionais da Fenapaes,
- e) Abrangência Territorial – Nacional.
- f) Demonstração da forma de participação dos usuários e/ou estratégias que serão utilizadas em todas as etapas do plano:
  - Coleta de documentação específica necessária para a elaboração da Prestação de Contas;
  - Organização de dados e documentação legal;
  - Elaboração de Relatórios e Declarações

### **5- Elaboração e encaminhamento de Prestação de Contas da Campanha Cartão de Natal**

- a) Público Alvo- Profissionais da Federação Nacional das Apaes
- b) Capacidade de Atendimento – 2070 Apaes
- c) Recursos Financeiros utilizados – R\$ 2.000,00

- d) Recursos Humanos Envolvidos – Profissionais da Fenapaes,
- e) Abrangência Territorial – Nacional.
- f) Demonstração da forma de participação dos usuários e/ou estratégias que serão utilizadas em todas as etapas do plano:
  - Coleta de documentação específica necessária para a elaboração da Prestação de Contas;
  - Organização de dados e documentação legal;
  - Elaboração de Relatórios e Declarações

## 6- Análise da Prestação de Contas do Programa Apae em Rede

- a) Público Alvo- Profissionais da Federação Nacional das Apaes e da Apae de Bauru
- b) Capacidade de Atendimento – 2070 Apaes
- c) Recursos Financeiros utilizados – R\$ 2.000,00
- d) Recursos Humanos Envolvidos – Profissionais da Fenapaes e da Apae de Bauru,
- e) Abrangência Territorial – Nacional.
- f) Demonstração da forma de participação dos usuários e/ou estratégias que serão utilizadas em todas as etapas do plano:
  - Análise referente aos recursos físicos e financeiros;
  - Organização de dados e documentação legal;
  - Elaboração de Relatórios: Detalhado e Resumo

### Núcleo de Acompanhamento e Monitoramento

**Objetivo da Política:** Desenvolver ações que promovam a criação de cultura de monitoramento, partindo do princípio do conhecer para atuar promovendo a sinergia do movimento.

**Público Alvo:** Federações dos Estados e Unidades Apaes

#### Equipe do Núcleo de Acompanhamento e Monitoramento:

01 Coordenadora  
01 Assessora Técnica  
14 Monitoras: Conceição-SC, Érika-SP, Fátima-PA, Helena-MG, Itana-BA, Isabel-TO, Jurema-RS, Lilian-MT, Miriã-PR, Nadir-RS, Nancy-GO, Socorro-PA, Suely-PR, Tânia-BA.

### Proposta para Plano de Ação – 2011

- Atualizar o Roteiro para Relatório de Gestão – 1º Trimestre ao 2º Trimestre

- a) Público Alvo- Profissional da área de monitoramento das Apaes e Federações Estaduais das Apaes.
  - b) Capacidade de Atendimento – 2070 Apaes;
  - c) Recursos Financeiros utilizados - R\$ 1.000,00
  - d) Recursos Humanos Envolvidos – Profissionais da área de monitoramento, Coordenadores Estaduais e Regionais,
  - e) Abrangência Territorial – Nacional;
  - f) Demonstração da forma de participação dos usuários e/ou estratégias que serão utilizadas em todas as etapas do plano: elaboração, execução, avaliação e monitoramento.
- Atualização do Roteiro de Elaboração do Relatório de Gestão e Divulgação no Site da Fenapaes.

- Retomar o levantamento junto as Apaes que participaram da construção da Política, quanto a continuidade da proposta e incluí-las no SIGA iniciando com as Apaes das Monitoras -1º Trimestre ao 3º Trimestre

- a) Público Alvo- Profissional da área de monitoramento das 44 Apaes/ participaram da construção da Política de Monitoramento, Federações Estaduais dessas 44 Apaes.
  - b) Capacidade de Atendimento – 44 Apaes ;
  - c) Recursos Financeiros utilizados - R\$ 1.233,00
  - d) Recursos Humanos Envolvidos – Monitores Nacionais, Coordenadores Estaduais e Regionais,
  - e) Abrangência Territorial – Regional;
  - f) Demonstração da forma de participação dos usuários e/ou estratégias que serão utilizadas em todas as etapas do plano: elaboração, execução, avaliação e monitoramento.
- Realização de reunião técnica para retomada do processo nestas instituições.

Concluir a Consolidação dos dados das análises de 2007 a 2009, se possível  
2010 – 2º Trimestre ao 3º Trimestre

- a) Público Alvo- Monitores Nacionais, Profissional da área de monitoramento das Apaes e Federações Estaduais das Apaes.
  - b) Capacidade de Atendimento – 44 Apaes;
  - c) Recursos Financeiros utilizados - R\$ 1.000,00
  - d) Recursos Humanos Envolvidos – Profissionais da área de monitoramento, Coordenadores Estaduais e Regionais,
  - e) Abrangência Territorial – Regional;
  - f) Demonstração da forma de participação dos usuários e/ou estratégias que serão utilizadas em todas as etapas do plano: elaboração, execução, avaliação e monitoramento.
- Realização de análise dos relatórios de gestão referentes a execução das ações programadas para o ano de 2010 e encaminhamento do relatório consolidado à Federação Nacional das Apaes.

• Apoiar as Federações dos Estados Pilotos no desdobramento da Política -  
1º Trimestre ao 2º Trimestre

- a) Público Alvo- Profissional da área de monitoramento das Apaes e Federações Estaduais das Apaes.
  - b) Capacidade de Atendimento – 44 Apaes;
  - c) Recursos Financeiros utilizados - R\$ 1.230,00
  - d) Recursos Humanos Envolvidos – Profissionais da área de monitoramento, Coordenadores Estaduais e Regionais,
  - e) Abrangência Territorial –Regional;
  - f) Demonstração da forma de participação dos usuários e/ou estratégias que serão utilizadas em todas as etapas do plano: elaboração, execução, avaliação e monitoramento.
- Atendimento às solicitações feitas pelas Federações Estaduais das Apaes



- Realizar Reunião Técnica para redirecionamento dos trabalhos- 2º Trimestre ao 3º Trimestre

- a) Público Alvo- Profissional da área de monitoramento das Apaes e Federações Estaduais das Apaes.
- b) Capacidade de Atendimento – 40 pessoas
- c) Recursos Financeiros utilizados - R\$ 3.000,00
- d) Recursos Humanos Envolvidos – Monitores Nacionais, Coordenadores Estaduais e Regionais,
- e) Abrangência Territorial – Estadual
- f) Demonstração da forma de participação dos usuários e/ou estratégias que serão utilizadas em todas as etapas do plano: elaboração, execução, avaliação e monitoramento.  
Web conferência

- Buscar junto às Federações o envio do Relatório de Gestão/Consolidado do Estado para a Federação Nacional - 1º Trimestre ao 2º Trimestre

- a) Público Alvo- Dirigentes das Federações Estaduais, Monitores Nacionais.
- b) Capacidade de Atendimento – 40 pessoas
- c) Recursos Financeiros utilizados - R\$ 1.000,00
- d) Recursos Humanos Envolvidos – Monitores Nacionais, Coordenadores Estaduais e Regionais,
- e) Abrangência Territorial – Nacional;
- f) Demonstração da forma de participação dos usuários e/ou estratégias que serão utilizadas em todas as etapas do plano: elaboração, execução, avaliação e monitoramento  
Encaminhamento de correspondência solicitando o encaminhamento, chamada no site divulgando período de encaminhamento e justificando a solicitação.

- Apoiar a Federação de Minas na publicação das Estratégias de Implantação – 1º Trimestre ao 2º Trimestre

- a) Público Alvo- Profissionais da área de monitoramento da Federação das Apaes do Estado de MG.
  - b) Capacidade de Atendimento – 30 pessoas
  - c) Recursos Financeiros utilizados - R\$ 1.230,00
  - d) Recursos Humanos Envolvidos – Coordenador de Monitoramento/Fenapaes, Monitores Nacionais, Coordenadores Estadual e Regionais,
  - e) Abrangência Territorial – Estado/MG
  - f) Demonstração da forma de participação dos usuários e/ou estratégias que serão utilizadas em todas as etapas do plano: elaboração, execução, avaliação e monitoramento
- Apoio à Federação das Apaes do Estado de MG na publicação das estratégias de implantação da política de Monitoramento do Estado.

- Reestruturar o trabalho da coordenação de forma a efetivar e consolidar as ações do Plano de Ação- 1º Trimestre ao 2º Trimestre

- a) Público Alvo- Dirigentes das Federações Estaduais, Monitores Nacionais.
  - b) Capacidade de Atendimento – 40 pessoas
  - c) Recursos Financeiros utilizados - R\$ 1.000,00
  - d) Recursos Humanos Envolvidos – Monitores Nacionais, Coordenadores Estaduais e Regionais,
  - e) Abrangência Territorial – Nacional;
  - f) Demonstração da forma de participação dos usuários e/ou estratégias que serão utilizadas em todas as etapas do plano: elaboração, execução, avaliação e monitoramento
- Web Conferência com participação das monitoras nacionais, coordenadores de monitoramento das Federações Estaduais que implantaram a Política de Monitoramento.

- Buscar a continuidade da Política de Monitoramento através da aprovação no Planejamento Estratégico - 1º Trimestre ao 2º Trimestre

- a) Público Alvo- Dirigentes das Federações Estaduais, Monitores Nacionais.
- b) Capacidade de Atendimento – 40 pessoas
- c) Recursos Financeiros utilizados - R\$ 2.000,00

- d) Recursos Humanos Envolvidos – Monitores Nacionais, Coordenadores Estaduais e Regionais,
  - e) Abrangência Territorial – Nacional;
  - f) Demonstração da forma de participação dos usuários e/ou estratégias que serão utilizadas em todas as etapas do plano: elaboração, execução, avaliação e monitoramento
- Web Conferência com participação das monitoras nacionais, coordenadores de monitoramento das Federações Estaduais que implantaram a Política de Monitoramento.

- Adequação, publicação e distribuição do documento da Política de Monitoramento – 3º Trimestre ao 4º Trimestre

- a) Público Alvo- Dirigentes das Apaes, Monitores Nacionais, Coordenadores das Federações Estaduais e Regionais.
- b) Capacidade de Atendimento – 2070 Apaes
- c) Recursos Financeiros utilizados - R\$ 3.000,00
- d) Recursos Humanos Envolvidos – Monitores Nacionais, Coordenadores Estaduais e Regionais,
- e) Abrangência Territorial – Nacional;
- f) Demonstração da forma de participação dos usuários e/ou estratégias que serão utilizadas em todas as etapas do plano: elaboração, execução, avaliação e monitoramento

- Definição de conteúdo para curso de capacitação/UNIAPAE em Acompanhamento e Monitoramento - 3º Trimestre ao 4º Trimestre

- a) Público Alvo- Profissional das áreas de planejamento e de acompanhamento e monitoramento
  - b) Capacidade de Atendimento – 100 pessoas;
  - c) Recursos Financeiros utilizados - R\$ 1.500,00
  - d) Recursos Humanos Envolvidos – Profissionais da área de planejamento e projetos, Coordenadores Estaduais e Regionais,
  - e) Abrangência Territorial – Nacional;
  - f) Demonstração da forma de participação dos usuários e/ou estratégias que serão utilizadas em todas as etapas do plano: elaboração, execução, avaliação e monitoramento.
- Curso: Acompanhamento e Monitoramento Modalidade - Educação a Distância ;  
Carga horária – 40 HORAS

Conteúdo: Conceitos e Definições sobre o assunto tratado, Procedimentos para montagem de plano de Monitoramento - Atividade Prática: Elaboração de um Plano de Acompanhamento e Monitoramento.

## **B6. COORDENAÇÃO ADMINISTRATIVA / LOGÍSTICA**

A Coordenação Administrativa objetiva propiciar a interface para o funcionamento institucional, exercendo uma atuação sistêmica, de modo a oferecer suporte à realização das ações de planejamento e de execução desenvolvidas nos demais setores da Fenapaes e em suas realizações na Rede Apaiana. Para o cumprimento destas finalidades, foram planejadas ações divididas em trimestres, a fim de um melhor acompanhamento dessa Coordenação e ainda, como facilitador na sua execução.

### **Janeiro/2011 a Março/2011:**

#### **Reforma:**

- ✓ Substituição do piso paviflex por porcelanato;
- ✓ Criação de nova rede elétrica, lógica e telefônica e desativação da antiga;
- ✓ Ampliação da sala de situação para melhor atender as demandas de reuniões;
- ✓ Recuperação das esquadrias, persianas e sistema de black-out para as janelas;
- ✓ Reestruturação das estações de trabalho;
- ✓ Construção de um novo arquivo morto na recepção para melhor atender as demandas;
- ✓ Reestruturação do setor financeiro/contábil – criação de arquivo/tesouraria;
- ✓ Reestruturação da copa/cozinha;
- ✓ Impermeabilização da laje superior;
- ✓ Elevador: Recebemos doação do elevador da empresa Montelle entrega para Mar/2011.

1) Público alvo: Rede Apaie e funcionários da Federação Nacional das Apaes;

2) Capacidade de atendimento: Toda a Rede Apaiana, em média 2.200 pessoas, 20 funcionários da Fenapaes, e outros usuários que visitem a Instituição, podendo chegar ao atendimento de 2.300 pessoas;

3) Recurso financeiro utilizado:

Fonte	Valores R\$
Material de construção	119.091,43
Telefone	284,00
Empresa de prestação de serviço de mão de obra	140.725,00
Arquiteto	Sem custo
<b>Total</b>	<b>260.100,43</b>

4) Recursos humanos envolvidos: 01 Coordenadora, 01 Assessor de Logística, 01 Arquiteto, e em média, 30 pessoas para apoio e execução da reforma;

5) Abrangência territorial: local.

6) Demonstração da forma de participação dos usuários e/ou estratégias que serão utilizadas em todas as etapas do plano:

- **Elaboração** – Esta será realizada em várias etapas. Sendo que a primeira etapa já concluída, deu-se início em outubro de 2010. A segunda e as demais etapas foram estipuladas num prazo de execução de três meses, podendo ser prorrogado para mais 30.
- **Execução** – Foi feito pela Coordenação Administrativa/Logística, após a entrega do projeto pelo arquiteto, orçamentos de materiais e mão de obra para cada etapa prevista;
- **Avaliação** – A Avaliação foi em seu todo orçamentária, visando custo e benefício de cada serviço prestado pela empresa contratada de mão de obra para a reforma, a fim de otimizar a execução da mesma;
- **Monitoramento** – Foi feito em todo o percurso dos trabalhos executados pela empresa contratada em cada etapa, por meio de reuniões e de acompanhamento in loco.

#### **Patrimônio:**

- ✓ Doação dos equipamentos para a rede apaiana, que não utilizaremos na Federação e implantação de sistema de controle pátrio Fortes;
- ✓ Doação/Envio de prêmios às primeiras Apaes que pagaram a Cota única de Mensalidades 2011 – Dinâmica.

1) Público alvo: Rede Apae;

2) Capacidade de atendimento: 20 Apaes filiadas que fazem parte ao programa Apae em Rede, 06 Apaes ganhadoras dos prêmios acima citados, e 45 Apaes do Estado do Goiás. Essa ação contemplou 71 Apaes;

3) Recurso financeiro utilizado:

Fonte	Valores R\$
Transportadora Dinâmica	4.000,00
Material para embalagem: Plástico bolha, Fita adesiva, caixas de papelão, papel pardo e etiquetas	600,00
Telefone	120,00
<b>Total</b>	<b>4.720,00</b>

4) Recursos humanos envolvidos: 01 Coordenadora, 01 Assessor de Logística e, em média, 10 pessoas para apoio e execução;

5) Abrangência territorial: Nacional.

6) Demonstração da forma de participação dos usuários e/ou estratégias que serão utilizadas em todas as etapas do plano:

- **Elaboração** – Levantamento de informações junto ao Projeto Apae em Rede para constatar àquelas Apaes que necessitavam de equipamentos para otimizar seu trabalho. Foi colocado em planilha para a distribuição dos periféricos de informática e equipamentos de telefonia. Bem como um levantamento com a Coordenação Financeira da Fenapaes, para saber quais Apaes tinham feito os pagamentos da Cota única de Mensalidades, foi feito um orçamento com a Transportadora Dinâmica e marcado uma data com as contempladas para o envio dos equipamentos.
- **Execução** – Foi feito pela Coordenação Administrativa/Logística, levantamento de dados, e planilha de acompanhamento de distribuição dos equipamentos para as Apaes em questão.
- **Avaliação** – Nota-se uma grande otimização dos serviços prestados aos usuários pelas Apaes, com a disponibilização dos equipamentos que enviamos para as mesmas;
- **Monitoramento** – Foi feito acompanhamento sistemático por meio de contatos telefônicos.

**Publicações:**

- ✓ Envio de acervo bibliográfico para as Federações Estaduais via Itapemirim;

1) Público alvo: Rede Apae ;

2) Capacidade de atendimento: Toda a Rede Apaeana, por meio das Federações Estaduais das Apaes em média 2.090 Apaes;

3) Recurso financeiro utilizado:

Fonte	Valores R\$
Viação Itapemirim	Contrato de cortesia – sem custos
Correios – PAC	3.135,00
Material para embalagem: Plástico bolha, Fita adesiva, caixas de papelão, papel pardo e etiquetas	400,00
Telefone	200,00
Deslocamento terrestre para entrega do material na garagem da Itapemirim - Brasília	120,00
<b>Total</b>	<b>3.855,00</b>

4) Recursos humanos envolvidos: 01 Coordenadora, 01 Assessor de Logística, 01 Apoio em Logística, e, em média, 06 pessoas para apoio e execução;

5) Abrangência territorial: Nacional.

6) Demonstração da forma de participação dos usuários e/ou estratégias que serão utilizadas em todas as etapas do plano:

- **Elaboração** – Levantamento do acervo impresso bibliográfico da Fenapaes e remanejamento do quantitativo desse material que estava arquivado no almoxarifado para a rede apaiana.
- **Execução** – Para isso, foi feito contato com os representantes das Federações Estaduais e elaborado um ofício, encaminhando as publicações para os mesmos a fim de que eles distribuíssem às Apaes do seu Estado.
- **Avaliação** – Objetivando que as Apaes Filiadas tivessem acesso rápido a essas publicações para melhorar o acervo bibliográfico, foi feito orçamento tanto no Correio como em Transportadoras, no qual o custeio ficou muito alto para ser entregue nas cidades/municípios. Optou-se por enviar pelo contrato que temos com a Viação Itapemirim para que chegasse às Federações Estaduais (Capitais) atendidas por ela, sendo o restante enviado via Correios. De posse das publicações, as Federações encaminhariam direto às filiadas.
- **Monitoramento** – Foi feito acompanhamento sistemático por meio de contatos telefônicos e por e-mails às Federações Estaduais e às Apaes contempladas;

### **Abril/2011 a Junho/2011:**

#### **Reunião do Conselho de Administração:**

- ✓ Planejamento, organização e execução. Previsto: 05/05/2011 a 06/05/2011 – Hotel Naoum Plaza – Brasília/DF;
  - 1) Público alvo: Rede Apae e funcionários da Federação Nacional das Apaes;
  - 2) Capacidade de atendimento: 26 Federações Estaduais, 10 membros da Diretoria Executiva, 01 membro do Conselho Fiscal e 20 Funcionários da Fenapaes, totalizando 57 pessoas;
  - 3) Recurso financeiro utilizado:

<b>Fonte</b>	<b>Valores R\$</b>
Custeio com Hotel (Sala, serviço de apoio, alimentação, hospedagem e equipamentos)	33.124,20
Transfer dos participantes in/out (aeroporto/hotel)	1.650,00
Comunicação por e-mail	Sem custo
Custeio de Passagem Aérea	29.600,00
Visita Técnica in loco hotel para ver as instalações (carro) (10 Km)	28,00
<b>Total</b>	<b>64.402,20</b>

4) Recursos humanos envolvidos: 01 Coordenadora, 01 Apoio logístico, 02 consultoras de eventos da agência de viagens

5) Abrangência territorial: Nacional.

6) Demonstração da forma de participação dos usuários e/ou estratégias que serão utilizadas em todas as etapas do plano:

- **Elaboração** – A sua realização viabilizada em várias etapas. Check-list dos participantes da referida reunião, reunindo dados para que fosse possível orçar junto a rede hoteleira de Brasília, locais apropriados e que tivessem disponibilidade de acomodação dos participantes e apoio geral ao evento. Bem como, pesquisado no site das Companhias Aéreas (TAM, GOL, AVIANCA, WEBJET, PASSAREDO) os variados trechos das principais capitais para viabilizar menor tarifa de passagens aéreas, para posterior emissão para a participação na reunião em Brasília/DF.
- **Execução** – Com o Rooming list dos participantes em mãos, foi feito orçamento e visita técnica na rede hoteleira compreendendo quatro hotéis para que fosse escolhido um que propiciasse condições para a realização da Reunião.



- **Avaliação** – A Avaliação foi em seu todo orçamentária, visando custo e benefício do local para sediar a referida reunião, a fim de otimizar a execução da mesma;
- **Monitoramento** – Foi feito acompanhamento sistemático por meio de contatos telefônicos e e-mails às Federações Estaduais e a Agência de Turismo contratada para o serviço;

#### **Almoxarifado:**

- ✓ Reestruturação do almoxarifado;
- ✓ Criação do arquivo morto para o administrativo;
  - 1) Público alvo: Rede Apae e Equipe Fenapaes;
  - 2) Capacidade de atendimento: Toda a Rede Apaeana, em média 2.200 pessoas, 20 funcionários da Fenapaes, e outros usuários que visitem a Instituição, podendo chegar ao atendimento de 2.300 pessoas;
  - 3) Recurso financeiro utilizado: Não foi utilizado para essa ação recursos dessa natureza.
  - 4) Recursos humanos envolvidos: 01 Coordenadora e 02 Assessor de Logística;
  - 5) Abrangência territorial: local.
  - 6) Demonstração da forma de participação dos usuários e/ou estratégias que serão utilizadas em todas as etapas do plano:
- **Elaboração** – Esta será realizada em duas etapas. Uma etapa com a organização de acervo bibliográfico e materiais de consumo de escritório, limpeza, copa e arquivos de papéis. Outra etapa foi rascunhado um espaço no papel e foi construído uma parede no vão que estava obsoleto entre o almoxarifado e o banheiro masculino e colocado uma porta de acesso dentro do almoxarifado ao arquivo morto.
- **Execução** – Foi feito pela Coordenação Administrativa/Logística e pela empresa contratada de construção no prazo de 1 semana.
- **Avaliação** – A Avaliação teve como ponto fundamental a otimização dos espaços, buscando melhor aproveitamento da área disponível tendo em vista os trabalhos a serem realizados;
- **Monitoramento** – Foi feito em todo o percurso dos trabalhos executados por meio de reuniões e de acompanhamento in loco.

**Campanhas : Semana da Pessoa com Deficiência Intelectual e Múltipla, Apae  
Noel e Cartão de Natal:**

- ✓ Reestruturação na organização de envio do Correio para as Campanhas;
  - 1) Público alvo: Rede Apae e funcionários da Federação Nacional das Apaes;
  - 2) Capacidade de atendimento: Toda a Rede Apaeana, em média 2.200 pessoas, 20 funcionários da Fenapaes, e outros usuários que visitem a Instituição, podendo chegar ao atendimento de 2.300 pessoas;
  - 3) Recurso financeiro utilizado:

Fonte	Valores R\$
Correios	18.333,29
Terceirizados - Correios	Sem custo
Equipamentos: Programa Excel	Sem custo
Telefonia	780,00
Cópia – reprografia	2.900,00
Material de escritório: (Fitas adesivas, etiquetas, papel pardo, envelopes timbrados, pincel atômico e ligas de elástica)	850,00
<b>Total</b>	<b>22.863,29</b>

4) Recursos humanos envolvidos: Funcionários da Fenapaes : 20, Correios: 10

5) Abrangência territorial: Nacional.

6) Demonstração da forma de participação dos usuários e/ou estratégias que serão utilizadas em todas as etapas do plano:

- **Elaboração** – Após envio de planilha com os pedidos e com as quantidades que devem ser enviadas às Apaes, a Coordenação Administrativa/Logística, separa o material de escritório para manuseio, sinaliza a equipe de Correio para preparar o pessoal que vai trabalhar no manuseio de embalagens dos pacotes de material das Campanhas e faz um cronograma com a data de saída dos pedidos para as Apaes por meio de planilha em Excel.
- **Execução** – É feito um cronograma no qual participa toda a equipe de funcionários da Fenapaes para o envio da Campanha. Todo o envio é lançado em planilha e arquivado tanto impresso como virtualmente na rede da Fenapaes.
- **Avaliação** – A Avaliação é feita de modo sistemático e processual na medida em que os pedidos são enviados para as Apaes filiadas.

- **Monitoramento** – Foi feito em todo o percurso dos trabalhos executados por meio de reuniões e de acompanhamento via e-mail, telefônico e de controle de estoque.

**Bazar:**

- ✓ Planejamento, organização e execução;
  - 1) Público alvo: Fenapaes e a Apae que vai sediar a execução do Bazar;
  - 2) Capacidade de atendimento: Fenapaes, Apae, população em geral da Cidade escolhida para sediar a execução do Bazar, chegando em torno de atingir 2000 pessoas
  - 3) Recurso financeiro utilizado: Valores calculados para recebimento da doação e realização do bazar em Brasília/DF, para retirada das doações em depósitos da Receita Federal fora do DF e/ou realização do bazar fora de Brasília estes valores sofrerão alterações.

Fonte	Valores R\$
Transporte terrestre	500,00
Tendas	4.000,00
Mobiliários: mesas de exposição de mercadoria	2.400,00
Equipamentos	1.000,00
Local	Sem custo
Terceirizados	3.000,00
<b>Total</b>	<b>10.900,00</b>

4) Recursos humanos envolvidos: Em média 50 pessoas.

5) Abrangência territorial: Local, podendo ser Estadual.

6) Demonstração da forma de participação dos usuários e/ou estratégias que serão utilizadas em todas as etapas do plano:

- **Elaboração** – A Coordenação de Captação de Recursos elabora um ofício para pleitear junto a Receita Federal, doação de produtos confiscados pelos mesmos para a realização do Bazar.
- **Execução** – Após a autorização e liberação das mercadorias da Receita Federal, é feita uma visita in loco para conferir as mercadorias e transportá-las para o local onde posteriormente será realizado o bazar. As mercadorias são separadas por tipo e precificadas a fim de se realizar o bazar. É feito orçamento com as

empresas prestadoras de serviço de aluguel de tendas, mesas e segurança para a viabilização da execução do referido evento.

- **Avaliação** – A Avaliação foi em seu todo orçamentária, de custos e receitas para a realização do evento.
- **Monitoramento** – Por meio de reuniões técnicas, visita in loco e acompanhamento no local da equipe organizadora do evento.

### **Sistema de controle de estoque e envio de material:**

- ✓ Foi adquirido o “Sistema Fortes”. Em fase de treinamento e implantação;
  - 1) Público alvo: Equipe da Fenapaes
  - 2) Capacidade de atendimento: Equipe da Fenapaes – 20 pessoas.
  - 3) Recurso financeiro utilizado:

<b>Fonte</b>	<b>Valores R\$</b>
Contrato adesão	14.609,30
Mensalidade	735,00
Atendimento	Sem custo
Equipamento	3.580,22
<b>Total</b>	<b>18.924,52</b>

4) Recursos humanos envolvidos: 01 Coordenadora, 01 Assessor de Logística, 01 Coordenador de T.I., 01 Coordenador Contábil/Financeiro, 02 Equipe de treinamento do Sistema.

5) Abrangência territorial: Local.

6) Demonstração da forma de participação dos usuários e/ou estratégias que serão utilizadas em todas as etapas do plano:

- **Elaboração** – Esta será realizada em várias etapas. Sendo que a primeira etapa, organização dos materiais e itens a serem estocados e controlados. Em seguida é implantado o software de controle que faz a interface entre novas compras, contas a pagar e estoque já adquirido.
- **Execução** – Mediante à instalação de software de controle de estoque é feito o cadastramento dos itens e armazenamento dos mesmos no seu local de controle no almoxarifado.
- **Avaliação** – A Avaliação é feita de modo sistemático, observando os relatórios de controle mensal.

- **Monitoramento** – Por meio de reuniões e de acompanhamento in loco.

### **Julho/2011 a Setembro/2011:**

#### **Reestruturação física e mobiliária da Biblioteca Alda Moreira Estrázulas:**

- ✓ Foi feita a ampliação do espaço físico e um curso na ABDF pelo funcionário João Batista para catalogação do acervo. Aguardando conclusão da reforma para finalização do processo;
  - 1) Público alvo: Rede Apae e funcionários da Federação Nacional das Apaes;
  - 2) Capacidade de atendimento: Toda a Rede Apaeana, em média 2.200 pessoas, 20 funcionários da Fenapaes, e outros usuários que visitem a Instituição, podendo chegar ao atendimento de 2.300 pessoas;
  - 3) Recurso financeiro utilizado:

<b>Fonte</b>	<b>Valores R\$</b>
Equipamentos de informática	3.580,22
Mobiliário	1.827,60
Curso de capacitação ABDF	300,00
<b>Total</b>	<b>5.707,82</b>

4) Recursos humanos envolvidos: 01 Coordenador, 01 Assessor Logístico e 01 Apoio.

5) Abrangência territorial: Local e Nacional.

6) Demonstração da forma de participação dos usuários e/ou estratégias que serão utilizadas em todas as etapas do plano:

- **Elaboração** – Verificação do acervo bibliográfico impresso, catalogação do acervo em sistema próprio de controle.
- **Execução** – É feito um cronograma no qual após verificação do que tem no acervo bibliográfico é feito uma catalogação no sistema de controle. E disponibilizado no site da apaebrasil, a fim de que os usuários possam consultar e solicitar empréstimos das publicações contidas no acervo.
- **Avaliação** – A Avaliação é feita de modo sistemático e emitido relatórios de consultas de acervos pelos usuários e solicitação de empréstimos de publicações.
- **Monitoramento** – Sistema próprio de controle de acervo bibliográfico, e-mails e acesso no site apaebrasil.

### **Criação da Biblioteca virtual:**

- ✓ Digitalizar todo o acervo dos livros e periódicos;
  - 1) Público alvo: Rede Apae e funcionários da Federação Nacional das Apaes;
  - 2) Capacidade de atendimento: Toda a Rede Apaeana, em média 2.200 pessoas, 20 funcionários da Fenapaes, empresa contratada para digitalização e higienização do acervo bibliográfico e outros usuários que visitem a Instituição, podendo chegar ao atendimento de 2.300 pessoas;
  - 3) Recurso financeiro utilizado:

<b>Fonte</b>	<b>Valores R\$</b>
Equipamentos	1.790,11
Contratação de empresa especializada em digitalização e higienização do acervo bibliográfico	87.000,00
<b>Total</b>	<b>88.790,11</b>

4) Recursos humanos envolvidos: 01 Coordenador, 01 Assessor Logístico, 01 Apoio 01 Coordenador de T. I. e 10 pessoas da Empresa contratada.

5) Abrangência territorial: Local e Nacional.

6) Demonstração da forma de participação dos usuários e/ou estratégias que serão utilizadas em todas as etapas do plano:

- **Elaboração** – Verificação do acervo bibliográfico impresso, solicitação de orçamentos com as empresas especializadas em digitalização de documentos e higienização a nível de Brasília/DF.
- **Execução** – É feito um cronograma no qual após verificação do que tem no acervo bibliográfico é feito orçamento com as empresas especializadas em digitalização de documentos e higienização a nível de Brasília/DF. Faz-se um cronograma de entrega de devolução do serviço após contratado e insere os dados no site da apaebrazil, a fim otimizar a busca de conteúdos pelos usuários da rede APAE e outros interessados pela Defesa da Pessoa com deficiência Intelectual e múltipla e pela própria história do movimento apaeano.
- **Avaliação** – A Avaliação é feita de modo sistemático, por meio de troca de e-mails, telefones com a empresa contratada pela digitalização do acervo.
- **Monitoramento** – Sistema próprio de controle de acervo bibliográfico, e-mails e acesso no site apaebrazil.

### Reunião do Conselho de Administração:

- ✓ Planejamento, organização e execução. Previsto: 29/09/2011 a 01/10/2011 – hotel a definir.

1) Público alvo: Rede Apae e funcionários da Federação Nacional das Apaes;

2) Capacidade de atendimento: 26 Federações Estaduais, 10 membros da Diretoria Executiva, 01 membro do Conselho Fiscal e 20 Funcionários da Fenapaes, totalizando 57 pessoas;

3) Recurso financeiro utilizado:

Fonte	Valores R\$
Custeio com Hotel (alimentação e hospedagem)	16.160,00
Transfer dos participantes in/out (aeroporto/hotel)	650,00
Comunicação por e-mail	Sem custo
Custeio de Passagem Aérea	31.200,00
Visita Técnica in loco hotel para ver as instalações (carro) (10 Km)	28,00
<b>Total</b>	<b>48.038,00</b>

4) Recursos humanos envolvidos: 01 Coordenadora, 01 Apoio logístico, 02 consultoras de eventos da agência de viagens

5) Abrangência territorial: Nacional.

6) Demonstração da forma de participação dos usuários e/ou estratégias que serão utilizadas em todas as etapas do plano:

- **Elaboração** – A sua realização viabilizada em várias etapas. Check-list dos participantes da referida reunião, reunindo dados para que fosse possível orçar junto a rede hoteleira de Brasília, locais apropriados e que tivessem disponibilidade de acomodação dos participantes e apoio geral ao evento. Bem como, pesquisado no site das Companhias Aéreas (TAM, GOL, AVIANCA, WEBJET, PASSAREDO) os variados trechos das principais capitais para viabilizar melhor tarifa de passagens aéreas, para posterior emissão para a participação na reunião em Brasília/DF.
- **Execução** – Com o Rooming list dos participantes em mãos, foi feito orçamento e visita técnica na rede hoteleira compreendendo quatro hotéis para que fosse escolhido um que propiciasse condições para a realização da Reunião.
- **Avaliação** – A Avaliação foi em seu todo orçamentária, visando custo e benefício de do local para sediar a referida reunião, a fim de otimizar a execução da mesma;

- **Monitoramento** – Foi feito acompanhamento sistemático por meio de contatos telefônicos e por e-mails às Federações Estaduais e a Agência de Turismo contratada para o serviço;

### **Outubro/2011 a Novembro/2011:**

#### **Organização e execução do Congresso Nacional das Apaes em Belém/PA em novembro/2011:**

- ✓ Bloqueio das Hospedagens para os Autodefensores e Familiares, para a Diretoria Executiva, Conselho de Administração, Conselho Consultivo e Conselho Fiscal no Hotel Hilton de Belém;
- ✓ Bloqueio das Hospedagens para a equipe organizadora do evento – Fenapaes e convidados, palestrantes e conferencistas – Hotel Golden Tulip Batista Campos;
  - 1) Público alvo: Rede Apae e funcionários da Federação Nacional das Apaes;
  - 2) Capacidade de atendimento: Toda a Rede Apaeana, em média 2.200 pessoas, 20 funcionários da Fenapaes, e outros usuários que visitem a Instituição, podendo chegar ao atendimento de 2.300 pessoas;
  - 3) Recurso financeiro utilizado:

<b>Fonte</b>	<b>Valores R\$</b>
Hospedagem	50.750,00
Passagem Aérea	85.200,00
Sala de Eventos	1.500,00
Transfer in/out	1.775,00
Sala de Apoio	cortesia
Equipamentos	1.140,00
Serviço de Apoio	1.244,60
<b>Total</b>	<b>141.609,60</b>

4) Recursos humanos envolvidos: 71 pessoas.

5) Abrangência territorial: Nacional.

6) Demonstração da forma de participação dos usuários e/ou estratégias que serão utilizadas em todas as etapas do plano:

- **Elaboração** – É feito um check-list dos participantes e o que vai ser preciso para a realização do evento.



- **Execução** – Foi feito pela Coordenação Administrativa/Logística, visita in loco para verificar a disponibilidade dos hotéis com relação a sala de eventos. Depois foi feito orçamentos nos mesmos para compatibilizar espaço e custo.
- **Avaliação** – A Avaliação foi em seu todo orçamentária, visando custo e benefício do serviço a ser prestado pela hotel para a execução da referida reunião.
- **Monitoramento** – Foi feito em todo o percurso dos trabalhos executados pela empresa contratada em cada etapa, por meio de reuniões e de acompanhamento por e-mail e telefone com o Hotel escolhido na cidade de Belém.

#### Reunião do Conselho de Administração:

- ✓ Planejamento, organização e execução. Previsto: 06/11/2011 das 09h00 as 14h00 – hotel a definir
- ) Público alvo: Rede Apae e funcionários da Federação Nacional das Apaes;
- 2) Capacidade de atendimento: 26 Federações Estaduais, 10 membros da Diretoria Executiva, 01 membro do Conselho Fiscal e 20 Funcionários da Fenapaes, totalizando 57 pessoas;
- 3) Recurso financeiro utilizado:

Fonte	Valores R\$
Custeio com Hotel (alimentação e hospedagem)	16.160,00
Transfer dos participantes in/out (aeroporto/hotel)	650,00
Comunicação por e-mail	Sem custo
Custeio de Passagem Aérea	31.200,00
Visita Técnica in loco hotel para ver as instalações (carro) (10 km)	28,00
<b>Total</b>	<b>48.038,00</b>

4) Recursos humanos envolvidos: 01 Coordenadora, 01 Apoio logístico, 02 consultora de eventos da agência de viagens

5) Abrangência territorial: Nacional.

6) Demonstração da forma de participação dos usuários e/ou estratégias que serão utilizadas em todas as etapas do plano:

- **Elaboração** – A sua realização viabilizada em várias etapas. Check-list dos participantes da referida reunião, reunindo dados para que fosse possível orçar junto à rede hoteleira de Brasília, locais apropriados e que tivessem disponibilidade de acomodação dos participantes e apoio geral ao evento. Bem como, pesquisado no site das Companhias Aéreas (TAM, GOL, AVIANCA,

WEBJET, PASSAREDO) os variados trechos das principais capitais para viabilizar melhor tarifa de passagens aéreas, para posterior emissão para a participação na reunião em Brasília/DF.

- **Execução** – Com o Rooming list dos participantes em mãos, foi feito orçamento e visita técnica na rede hoteleira compreendendo quatro hotéis para que fosse escolhido um que propiciasse condições para a realização da Reunião.
- **Avaliação** – A Avaliação foi em seu todo orçamentária, visando custo e benefício de do local para sediar a referida reunião, a fim de otimizar a execução da mesma;
- **Monitoramento** – Foi feito acompanhamento sistemático por meio de contatos telefônicos e por e-mails às Federações Estaduais e a Agência de Turismo contratada para o serviço;

### **Dezembro/2011:**

#### **Organização e execução Festa de Encerramento da Gestão 2009-2011;**

- ✓ Prestação de contas da Coordenação Administrativa/Logística;
- ✓ Pedido de Renovação dos Contratos: Correio, Itapemirim e Contrato da Transportadora Dinâmica.
  - 1) Público alvo: Rede Apae e funcionários da Federação Nacional das Apaes;
  - 2) Capacidade de atendimento: Toda a Rede Apaeana, em média 2.200 pessoas, 20 funcionários da Fenapaes, e outros usuários que visitem a Instituição, podendo chegar ao atendimento de 2.300 pessoas;
  - 3) Recurso financeiro utilizado: Não será necessário para essa ação.
  - 4) Recursos humanos envolvidos: 01 Coordenadora, 01 Assessor de Logística, 01 Arquiteto, em média umas 30 pessoas para apoio e execução da reforma;
  - 5) Abrangência territorial: Nacional.
  - 6) Demonstração da forma de participação dos usuários e/ou estratégias que serão utilizadas em todas as etapas do plano:
- **Elaboração** – Esta será realizada em várias etapas. Sendo que a primeira etapa já concluída, deu-se início em outubro de 2010. A segunda e as demais etapas foram estipuladas num prazo de execução de três meses, podendo ser prorrogado para mais 30 dias após a previsão inicial.

- **Execução** – Foi feito pela Coordenação Administrativa/Logística, após a entrega do projeto pelo arquiteto, orçamentos de materiais e mão de obra para cada etapa prevista;
- **Avaliação** – A Avaliação fundamenta-se na busca de parcerias com empresas para prestação de serviços necessários para viabilização dos serviços prestados pela Fenapaes;
- **Monitoramento** – Foi feito em todo o percurso dos trabalhos executados pela empresa contratada em cada etapa, por meio de reuniões e de acompanhamento in loco.

## **B7. GERÊNCIA NACIONAL DE EDUCAÇÃO FÍSICA, ESPORTO E LAZER**

**Público Alvo:** Alunos das Apaes filiadas à Federação Nacional das Apaes.

**Capacidade de atendimento:** aproximadamente 250.000 alunos matriculados na rede apaeana com atendimento pedagógico curricular semanal do profissional de Educação Física.

**Recurso financeiro utilizado:** para esse atendimento são utilizados recursos próprios, receita advinda das contribuições de suas filiadas, parcerias com órgãos públicos e privados.

**Recursos humanos envolvidos:** professores, coordenadores de educação física, funcionários e voluntários da Federação Nacional das Apaes. Levando em consideração que temos 2.090 unidades Apaes em todo território nacional e que a disciplina Educação Física tem a sua importância reconhecida, sendo vista como parte efetiva da educação do aluno e do processo sociopolítico e cultural da sociedade. (Lei nº 9.394/96 das Diretrizes e Bases da Educação Nacional – LDBEN conforme o art. 26 § 3º.)

***“ A Educação Física, integrada á proposta pedagógica da escola, é componente curricular da educação básica, ajustando-se às faixas etárias e às condições da população escolar, sendo facultativa nos cursos noturnos. (BRASIL, 1999).***

Com os fundamentos e conceitos supracitados podemos acreditar que temos para atendimento eficiente deste público no mínimo 2.100 profissionais da área da educação física.

**Abrangência territorial:** em todo território nacional

**Demonstração da forma de participação dos usuários e/ou estratégias que serão utilizadas em todas as etapas do plano: elaboração, execução, avaliação e monitoramento.**

A Gerencia Nacional de Educação Física, Desporto e Lazer da Federação Nacional das APAES tem o compromisso com os profissionais da área de subsidiar com informações atualizadas sobre suas demandas, sugerindo estratégias e possibilitando aos usuários ferramentas que auxiliem no desenvolvimento efetivo de suas ações proporcionando qualidade e eficiência na execução do planejamento, e podemos citar algumas de nossas ferramentas como por exemplo:

1ª – Utilizando e-mail para receber, enviar e responder questões pertinentes a disciplina;

2ª – Utilizando telefone para contatos de esclarecimentos e encaminhamento de estratégias;

3ª - Reuniões presenciais e a distancia com os representantes estaduais, ou da FENAPAES para alinhar as informações monitoramento e direcionamento.

4ª - Utilização de um espaço no site da FENAPAES - [www.apaebrasil.org.br](http://www.apaebrasil.org.br) :

Menu: Políticas estratégicas

Submenu: Educação Física

Páginas:

- **Coordenadores Estaduais:** (foi elaborada um planilha atualizada sempre que necessária com os principais dados dos representantes estaduais de educação física, disponibilizando aos profissionais da rede mecanismo de intercambio).

- **Regulamentos de Modalidades:** Espaço destinado aos regulamentos de diversas modalidades esportivas disponibilizados pelos estados, com o objetivo de divulgar e criar novas possibilidades de implementação de atividades esportivas.

- **Conteúdo técnico:** refere-se a trabalhos bibliográfico e de pesquisa, como: livros, monografias, artigos....disponível para consultas viabilizando e subsidiando os profissionais a um enriquecimento tecnico científico.

- **Documentos Gerenciais:** refere-se a documentos pertinentes a pasta da Gerencia de Educação Física, Desporto e Lazer da Federação Nacional das APAES como por exemplo:

- **Calendário Nacional de Atividades Esportivas** – atualizado sempre que necessário, oferece a rede informações sobre os eventos esportivos nos estados, criando possibilidades de participação.

- **Atas de Reuniões** – refere-se ao registro da pauta e dos assuntos abordados, discutidos e deliberados nos encontros realizados pela Gerencia de Educação Física com os Coordenadores Estaduais.

A Gerencia Nacional de Educação Física, Desporto e Lazer das APAEs, buscando a garantia do direito às atividades de Educação Física Escolar, Desporto e Lazer às pessoas com deficiências, segue a Proposta Orientadora das Ações, voltada para suas duas linhas de atuação.

- **A Primeira:** integrada à Proposta Pedagógica orientada pela APAE Educadora em que a Educação Física é tratada como componente curricular, ou seja, a Educação Física Escolar, com conteúdos, objetivos e estratégias metodológicas orientadas pelo Referencial Curricular Nacional de Educação Infantil (RCN) e Parâmetros Curriculares Nacionais (PCNs) para o ensino fundamental e médio.

A Educação Física Escolar pode sistematizar situações de ensino e de aprendizagem que garantam aos educandos o acesso a conhecimentos práticos e conceituais.

A Educação Física Escolar deve oportunizar a todos os alunos, independentemente de suas condições biopsicossociais, o desenvolvimento de suas potencialidades de forma democrática e não-seletiva, visando a seu aprimoramento como seres humanos.

O processo de ensino e aprendizagem, a despeito dos conteúdos escolhidos devem considerar as características dos alunos em todas as suas dimensões (cognitivas, corporal, afetiva, ética, estética, de relação interpessoal e inserção social). Não se restringe a simples exercício de certas habilidades e destrezas, mas de capacitar o indivíduo para refletir sobre suas possibilidades corporais e exercê-las com autonomia de maneira social e culturalmente significativa.

De acordo com os Parâmetros Curriculares Nacionais de Educação Física - PCNs (p. 24) é tarefa da Educação Física Escolar garantir o acesso dos alunos às práticas de cultura corporal, contribuir para a construção de um estilo pessoal de exercê-las e oferecer instrumentos para que sejam capazes de apreciá-las criticamente.

- **A Segunda:** por meio de Projetos Especiais compreendem Educação Física, Desporto e Lazer e visam oferecer uma prática regular, adaptada e orientada às Pessoas com Deficiência inseridas, ou não, nos programas escolares, esse programa busca uma educação para a saúde com ocupação saudável do tempo livre e de lazer, com o desenvolvimento de habilidades e competências em práticas e modalidades esportivas, competitivas e recreativas, além de favorecer condições para aquisição de conhecimentos e atitudes favoráveis para a consolidação de hábitos sistemáticos da prática de atividades físicas que levem a uma vida com qualidade e saúde.

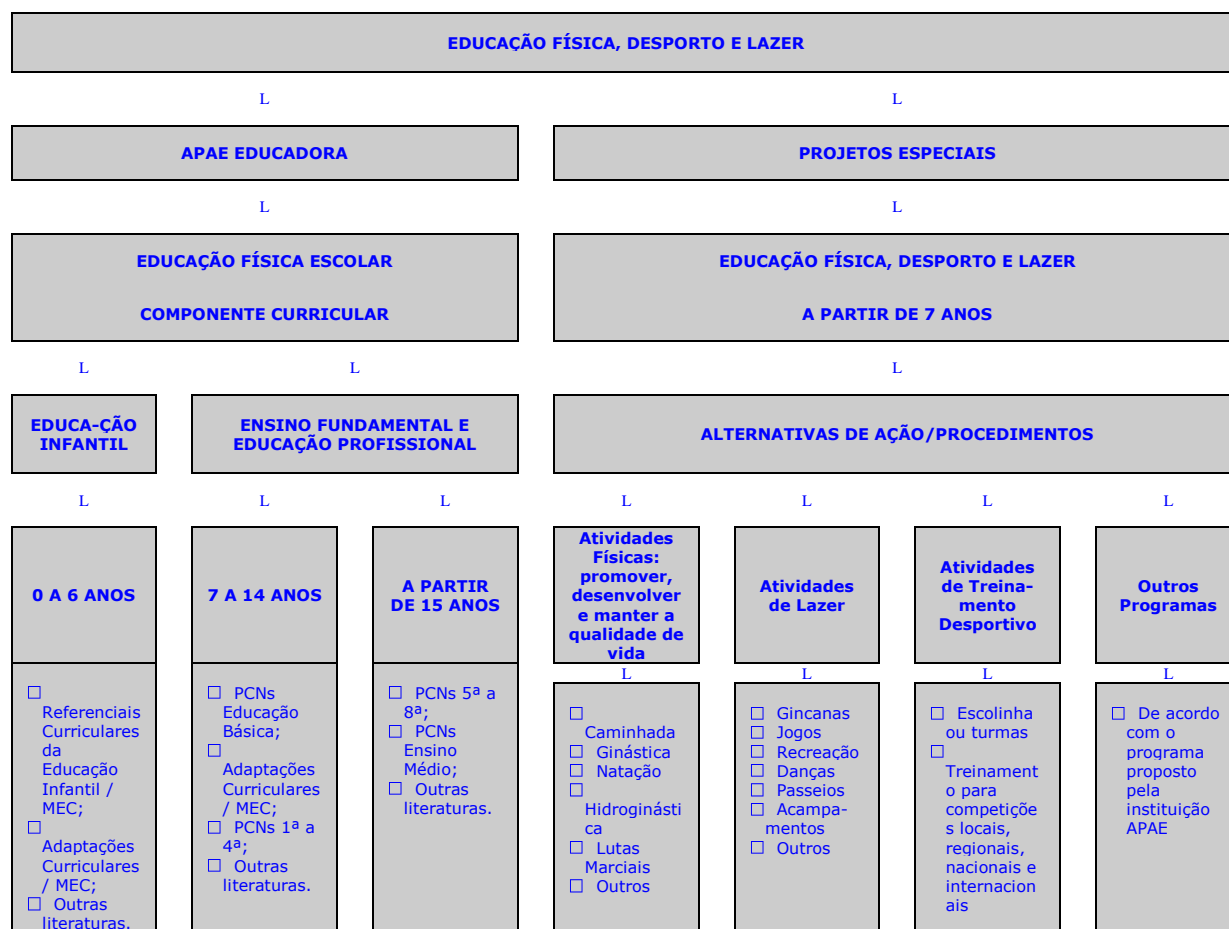


Figura 1.: Estrutura da Proposta de Educação Física, Desporto e Lazer para o Movimento Apaeano.

Os conteúdos da Educação Física nas Escolas das APAEs podem ser organizados em três blocos: Conhecimento Corporal . Esportes, Jogos e Ginásticas . Atividades Rítmicas e Expressivas, que deverão ser distribuídos e desenvolvidos de acordo com o projeto pedagógico, as especificidades e as características dos educandos de cada escola e de cada região.

As atividades deverão ser distribuídas de forma a contemplar a inclusão de todos os alunos, aproveitando as diferenças individuais para troca e enriquecimento de todos.

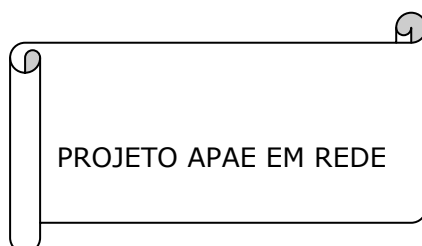
Segundo os Parâmetros Curriculares Nacionais (BRASIL, 1998, p. 68) Os três blocos articulam-se entre si. O bloco Conhecimento Corporal tem conteúdos que estão incluídos nos demais, mas que também podem ser abordados e tratados em separado. Os outros dois guardam características próprias e mais específicas, mas também têm inserções e fazem articulações entre si...

**A avaliação** nesta proposta será entendida como um dos instrumentos norteadores do processo ensino-aprendizagem que deve ser aplicado ao aluno e ao professor, visando fornecer dados importantes para o ajustamento das ações educativas e possibilitando a tomada de decisões quanto à continuidade do previamente planejado ou da necessidade de alterações, para que sejam alcançados objetivos dentro do programa de Educação Física. A avaliação que está sendo proposta para a educação física escolar da escola da APAE é:

- Contínua: é permanente no processo de aprendizagem do aluno, impulsionando seu desenvolvimento por meio de avanços dificuldades e possibilidades.
- Dinâmica: utiliza diferentes instrumentos na reflexão dos seus resultados e inclui a participação dos alunos, dos pais e de outros profissionais.
- Investigativa: visa levantar e mapear dados para a compreensão do processo de aprendizagem do aluno e oferecer subsídios para os profissionais refletirem sobre a prática pedagógica que realizam.

## B8. NÚCLEO DE COMUNICAÇÃO INSTITUCIONAL

O Núcleo de Comunicação Institucional é constituído pela coordenação de comunicação institucional, assessoria de captação de recursos e coordenação de tecnologia da informação. Cada área é responsável pelo planejamento e execução operacional de projetos de comunicação e sustentabilidade direcionados a diferentes públicos: segmento interno (Apaes), para fortalecimento da rede e segmentos da sociedade, com o objetivo de fortalecer a marca junto a comunidades, empresas, governo e outras organizações sociais. As ações previstas para o ano são:



- Focalizar os seguintes pontos de discussão:
  - Melhorias no sistema de gerenciamento do projeto. (dados financeiros, administrativos e de comunicação).
  - Avaliar as ações dos fluxos e medidas administrativas para controle do projeto (principalmente a inadimplência, desatualização de sites).
  - Ampliação dos recursos de acessibilidade e estudo para desenvolvimento de método de acessibilidade para pessoas com deficiência intelectual.
  - Desenvolvimento dos módulos de intranet:
    - ✓ Sistemas para as Apaes
    - ✓ EAD (educação à distância) com a Uniapae.
  - Avaliação das ferramentas complementares (Chat, Fórum, videoconferência, etc.)
  - Planejar projeto paralelo de inclusão digital das Apaes – sobretudo as mais carentes, para viabilidade do projeto.
  - Ampliação do projeto com a captação de novos portais (Apaes). Meta de entidades no projeto em dezembro de 2011: 70% da Rede Apaiana, incluindo as Apaes que possuem seus próprios portais.
  - Acompanhamento e avaliação da prestação de contas.
  - Avaliação e previsão de gastos futuros de acordo com as novas etapas/ações previstas.
  - Novas formas de captação de recursos para o projeto (tanto para informatização das Apaes como para execução de novas etapas).
  - Proposta de trocas e doações de *hardware/software* entre as Apaes (criação de um banco gerenciado pelo projeto). Discutir idéia da concessão de máquinas para Autodefensores (com contrato).

### **Público Alvo:**

**Interno:** 2090 Apaes e 23 Federações dos Estados;



**Externo:** Pais, amigos das pessoas com deficiência, formadores de opinião, veículos de imprensa, empresas privadas e da administração pública em âmbito nacional e internacional;

**Capacidade de atendimento:** O sites das Apaes, Federações dos Estados e Federação Nacional das Apaes são visitados por mais de 250mil pessoas mensalmente.

**Recurso financeiro utilizado:** O projeto Apae em Rede é mantido pelas mensalidades que as Apaes pagam para utilizarem os serviços disponibilizados na intranet e pela disponibilização de sistemas administrativos para criação de seus próprios sítios na internet de forma independente.

**Recursos humanos envolvidos:** 1 Coordenador de Comunicação, 3 profissionais com capacitação em TI e desenvolvimento de sistemas; 2 profissionais de *help desk*.

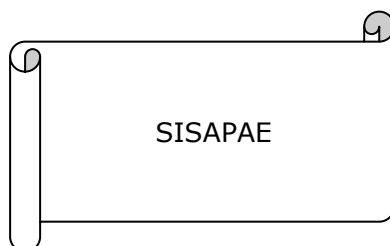
**Abrangência territorial:** Nacional e Internacional

**Demonstração da forma de participação dos usuários e/ou estratégias que serão utilizadas em todas as etapas do plano: elaboração, execução, avaliação e monitoramento.**

Os usuários dos sites do projeto Apae em Rede respondem prontamente as informações publicadas nestes portais que são relevantes para o funcionamentos das APAES e para qualidade do atendimento das pessoas com deficiência intelectual. Imprensa, veículos de comunicação empresas públicas e privadas, no Brasil e exterior, visitam o site em busca de informações sobre as pessoas com deficiência e artigos sobre este tema e documentos de transparência institucional. Os visitantes mantêm forte comunicação com nossas instituições através do e-mail, *chat*, fóruns dentre outros canais de comunicação como a Sala de Soluções.

A busca do aperfeiçoamento dos canais de comunicação e das informações é um trabalho continuado e é pautado pelos retornos dos usuários do sistema e nas mudanças de paradigmas e tecnologias observadas no mercado.

Reuniões da coordenação colegiada do Projeto, formada pela Federação Nacional das Apaes, Federação Nacional das Apaes, Federação das Apaes do Estado do Paraná, Federação das Apaes do Estado de São Paulo e Apae de Bauru são realizadas para a criação de cronogramas de trabalho com foco no aprimoramento tecnológico do projeto, determinação de investimentos e avaliação de resultados com foco na busca da sustentabilidade.



- Criação de softwares e estratégias de informática para ajudar na administração das filiadas como programas para folha de pagamento, emissão de boletos, atualização de informações das filiadas, comunicação dentre outros.

**Público Alvo:** Dirigentes e profissionais das 2.090 Apaes filiadas.

**Capacidade de atendimento:** 2.090 Apaes filiadas

**Recurso financeiro utilizado:** para esse atendimento são utilizados recursos próprios de receita advinda das contribuições de suas filiadas e das mensalidades pagas pelas Apaes para utilização dos serviços dos sites e sistemas administrativos do Apae em Rede.

**Recursos humanos envolvidos:** 01 Coordenador de informática, e um analista de sistemas especialista em desenvolvimento. Outros profissionais são agregados sob demanda ao projeto quando necessário.

**Abrangência territorial:** Nacional

**Demonstração da forma de participação dos usuários e/ou estratégias que serão utilizadas em todas as etapas do plano: elaboração, execução, avaliação e monitoramento.**

As 2090 filiadas têm acesso aos programas desenvolvidos via a intranet do projeto Apae em Rede e fazem a utilização dos programas e serviços oferecidos que forem mais adequados as suas instituição. A qualidade dos serviços e produtos oferecidos é avaliada através dos retornos enviados pelas Apaes nos canais de comunicação do Apae em Rede como site, *voip*, chat e contato telefônico através da Sala de Soluções que mantêm estatísticas das ligações e do nível de eficiência na resolução dos problemas.

Toda a informação é processada pela equipe de TI do programa para se criar relatórios que apontam os pontos que devem ser melhorados ou revistos.

## PUBLICAÇÕES – PROJETO SINERGIA

- O projeto Sinergia consiste em várias publicações técnicas que serão gradativamente lançadas em volumes, no intuito de capacitar a Rede Apaeano em diversos assuntos de interesse e necessidade do movimento.
- Exemplo: Dar publicidade às ações ligadas a implementação da nova marca do movimento apaeano e seu manual de identidade visual, aprovado na última reunião do Conselho Administrativo (10 e 11 de dezembro de 2009 em Belo Horizonte – MG).
- O trabalho de troca do antigo desenho pelo novo está sendo implementado de forma gradual pelas 2090 filiadas que podem baixar a nova marca com sua assinatura em sistema de informática disponibilizado no site Apae Brasil que diagrama e disponibiliza automaticamente os desenhos para cada Apae. Junto dos desenhos as filiadas recebem o manual de utilização da marca. Um canal de comunicação está sempre aberto com a Coordenadoria Nacional de Comunicação do movimento que tira dúvidas, receber sugestões e presta consultoria de comunicação para aplicação da marca bem como sua utilização e manutenção.

**Público Alvo:** 2090 Apaes e co-irmã

**Capacidade de atendimento:** O sistema que disponibiliza a marca via internet para as Apaes pode atender vários usuários simultâneos sem problemas de tráfego. É possível atender aproximadamente 50 consultas sobre dúvidas na implementação da marca e interpretação do manual bem como prestar orientações para utilização e veiculação da marca.

O site Apae Brasil disponibiliza para download outras publicações técnicas que servem para a capacitação da rede Apae.

**Recurso financeiro utilizado:** Recursos provenientes das mensalidades pagas pelas Apaes a FENAPAES e recursos das mensalidades do Apae em Rede.

**Recursos humanos envolvidos:** 1 Coordenador de Comunicação e 01 Coordenadora e 03 auxiliares da sala de soluções; 1 Profissional com foco na geração de conteúdo e voluntários do movimento apaeano.

**Abrangência territorial:** Nacional

**Demonstração da forma de participação dos usuários e/ou estratégias que serão utilizadas em todas as etapas do plano: elaboração, execução, avaliação e monitoramento.**

Os usuários interagem com a equipe de comunicação através do site Apae Brasil onde podem utilizar e-mail, *chat*, *Skype* ou através dos contatos telefônicos da FENAPAEs. As dúvidas e sugestões dos usuários são registradas e equipe de comunicação faz atualizações contínuas no projeto com intuito de facilitar a implementação da marca e reduzir custos no processo. A avaliação dos resultados é continuada e tem como foco a observação da utilização da marca pelas filiadas além de perceber o comportamento da marca junto ao grande público. Publicações técnicas são lançadas e revisadas periodicamente em função das demandas apresentadas pelas filiadas.

PUBLICAÇÕES E VEÍCULOS DE COMUNICAÇÃO – REVISTAS, BOLETIM E ELETRÔNICO, MANUTENÇÃO DO SITE APAE BRASIL E CANAIS DE COMUNICAÇÃO.

- Inúmeras publicações são geradas pela FENAPAEs para informar o grande público das ações realizadas pelas Apaes em todo o Brasil, bem como dar transparência aos recursos captados junto a sociedade e governos. Muitas destas publicações tem como objetivo a disseminação de conhecimento técnico e científico relevante para as pessoas com deficiência intelectual e múltipla.
- Exemplos de publicações:
  - Revista Mensagem da Apae - Gestão (com uma edição anual e traz como conteúdo as ações realizadas pela FENAPAEs e outras do movimento apaeano;
  - Revista Mensagem da Apae – Textos Técnicos (com uma edição anual este revista apresenta inovações e trabalhos técnicos relevantes para as pessoas com deficiência produzidos na rede APAE)
- Editar Boletim Eletrônico Apae online (com 4 edições anuais o boletim apresenta conteúdo diverso como entrevista com profissionais que estão realizando projetos inovadores para as pessoas com deficiência, informações de cunho jurídico, novidades na legislação com foco nas pessoas com deficiência, ações e eventos realizados na rede, dentre outros.
- E-mails marketing. Dezenas de e-mails marketing são disparados mensalmente para as 2090 filiadas, entidades do terceiro setor, empresas públicas, privadas, imprensa e veículos de comunicação informações atualizadas e que tem grande impacto nas Apaes.
- Manutenção, geração e revisão contínua do conteúdo apresentado no site [www.apaebrasil.org.br](http://www.apaebrasil.org.br) seja de cunho técnico, científico, assistência social, saúde, lazer, esporte, cultura, legal, entretenimento e etc..
- Atender à imprensa;

- Viabilizar a agência de notícias com parceiros;
- Manter e ampliar o mailing de e-mails da Rede Apae, de parceiros e Governo para envio de campanhas, notícias e informativos.
- Promover ações para datas importantes do calendário da Rede Apae.
- Publicação de mensagens no site da Fenapaes em datas importante do calendário da Rede Apae. Além de enviar as mensagens (e-mails marketing) ao mailing eletrônico, também pensaremos em ações estratégicas junto a área técnica e de acordo com verba disponível.

**Público Alvo:** empresas públicas, privadas, do terceiro setor, imprensa, veículos de comunicação, comunidade, além de professores, profissionais da saúde, administradores, corpo jurídico e dirigentes das Apaes.

**Capacidade de atendimento:** 5.000 mil entidades abrangendo empresas públicas, privadas, do terceiro setor, imprensa, veículos de comunicação onde 2.070 entidades são Apaes. Indiretamente esta comunicação alcança aproximadamente 250 mil pessoas que são atendidas diariamente nas filiadadas.

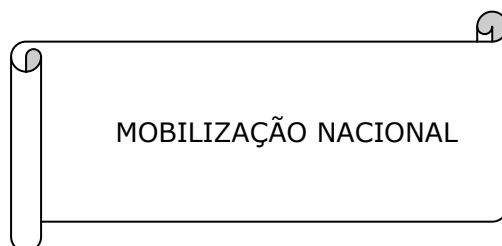
**Recurso financeiro utilizado:** Recursos provenientes das mensalidades pagas pelas Apaes a FENAPAES e recursos das mensalidades do Apae em Rede.

**Recursos humanos envolvidos:** 1 Coordenador de Comunicação e 01 Coordenadora e 03 auxiliares da sala de soluções; 1 Profissional com foco na geração de conteúdo e voluntários do movimento apaeano.

**Abrangência territorial:** em todo território nacional

**Demonstração da forma de participação dos usuários e/ou estratégias que serão utilizadas em todas as etapas do plano: elaboração, execução, avaliação e monitoramento.**

As informações são geradas a partir da participação em eventos, fóruns, audiências públicas, na busca de informações nos portais dos órgãos competentes, através da indicação de conteúdo por voluntários, familiares e simpatizantes da causa das pessoas com deficiência, entidades de defesa de direito das pessoas com deficiência no Brasil e exterior, dentre outros.



## MOBILIZAÇÃO NACIONAL

Como foco na defesa de direitos e na criação de espaços de inclusão para as pessoas com deficiência intelectual e múltipla o movimento apaeano há várias décadas dedica esforços em várias áreas do conhecimento para criar estratégias para defesa e ampliação de direitos além da criação de espaços de inclusão como:

- Semana Nacional do Excepcional – 21 a 28 de agosto (ação anual):
  - Campanha de comunicação para o evento;
  - Estratégia de divulgação institucional em parceria com a Secretaria de Justiça do Distrito Federal (publicidade espontânea em mídia televisiva e alcance maior de público em Brasília – DF).
  - Orientação para criação de eventos regionais nos estados e municípios com foco na Semana.
  
- Festival Nacional Nossa Arte;
  - O festival é um projeto da Apae que visa a inclusão da pessoa com deficiência em todos os campos das conquistas humanas que eles queiram desenvolver, assim é dever da Apae garantir a acessibilidade dessas pessoas aos campos das artes, criando espaços para demonstrações artísticas, exposições das obras, e criando uma cultura participação da pessoa com deficiência nesses espaços, hoje já é possível identificar pessoas com deficiência intelectual que são compositores, atores e pintores que tem seus trabalhos reconhecidos mundialmente, sendo possível observar também o pioneirismo do movimento das Apaes em criar espaços para essa inclusão.
  - Apoio institucional para a realização das etapas regionais com a realização de concursos artísticos que serão premiados no Festival Nacional;
  - Organização do evento nacional contemplando planejamento, captação de recursos, organização, cerimonial, comunicação dentre outros.
  
- Congresso Nacional
  - Realizado pela primeira vez no Rio de Janeiro, no período de 11 a 13 de julho de 1963, o Congresso Nacional das Apaes acontece de três em três anos em uma Unidade Federativa.  
No Congresso acontecem cursos, palestras, mesas redondas, simpósios, dentre outros tipos de eventos com foco nas diferentes áreas relacionadas à pessoa com deficiência, tais como: educação, saúde, lazer, direitos e inclusão. Paralelo ao congresso são eleitos os dirigentes da Federação Nacional das Apaes.
  - Apoio institucional para a realização de Congressos Estaduais onde temas e eixos de discussão serão abordados e refinados para ajudar na elaboração e realização do Congresso Nacional;
  - Organização do evento nacional contemplando planejamento, captação de recursos, organização, cerimonial, comunicação dentre outros.
  
- Olimpíadas Nacional da Apaes

- A Federação Nacional das Apaes, com o objetivo de oportunizar a jovens atletas não só participar de uma competição nacional, mas sobretudo momentos de conagração e interação social, desde o ano de 1973, vem realizando as Olimpíadas Especiais, de jovens que participam em diversas competições esportivas.

As Olimpíadas, ao longo desses anos, têm se constituído num importante momento para o Movimento Apaeno: é a ocasião para os atletas mostrarem toda a sua garra, evidenciando habilidades e superando obstáculos.

- Apoio institucional para a realização das etapas regionais para seleção dos atletas com os melhores índices. Estes participarão das Olimpíada Nacional;
- Organização do evento nacional contemplando planejamento, captação de recursos, organização, cerimonial, comunicação dentre outros.

**Público Alvo:** 2090 Apaes, professores, pais e amigos das pessoas com deficiência, formadores de opinião, veículos de imprensa, empresas privadas e da administração pública em âmbito nacional e internacional;

**Capacidade de atendimento:** Os eventos têm público estimado entre 1500 e 3000 mil pessoas. As ações da Semana Nacional podem chegar ao conhecimento de um público que supera 1 milhão de pessoas em todo o Brasil.

**Recurso financeiro utilizado:** Recursos provenientes das mensalidades pagas pelas Apaes a FENAPAEs, captados junto a iniciativa privada e Governos, doações de pessoas físicas, venda de matrículas para os eventos.

**Recursos humanos envolvidos:** Estes eventos envolvem todas as áreas de organização da FENAPAEs como comunicação, captação de recursos, diretoria executiva, financeiro, administrativo, jurídico, secretaria, sala de soluções, informática e serviços gerais com aproximadamente 23 pessoas. Voluntários, terceirizados e colaboradores de outras instituições e Apaes também atuam na realização dos eventos.

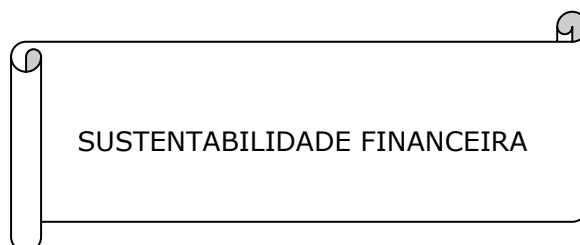
**Abrangência territorial:** Nacional e Internacional;

**Demonstração da forma de participação dos usuários e/ou estratégias que serão utilizadas em todas as etapas do plano: elaboração, execução, avaliação e monitoramento.**

Os eventos são divulgados junto as Apaes em todo o Brasil, comunidade, veículos de comunicação, imprensa dentre outros. Os participantes fazem suas inscrições nos eventos através dos canais de comunicação disponibilizados pelas FENAPAEs e recebem informações periódicas através do e-mail, telefone; ofícios e etc.. Notícias, artigos e conteúdos sobre os eventos são publicados no site Apae Brasil e replicado

nos sites das Federações do Estados e Apaes. Os participantes dos eventos interagem com os canais de comunicação disponibilizados antes, durante e depois dos eventos deixando suas sugestões, reclamações e opiniões. Este conteúdo junto aos criados nas palestras, seminários, mesas redonda, workshops, cursos dentre outros são utilizados para se criar os anais dos eventos e avaliações de qualidade e sustentabilidade.

Todas as novas edições dos eventos têm como foco a melhoria dos serviços oferecidos anteriormente com a multiplicidade na criação de novos temas, novas abordagens e foco na geração de conhecimento para a melhoria da qualidade de vida das pessoas com deficiência.



- CAMPANHAS

- ✓ Apae Noel

O propósito desta ação é dar visibilidade a marca APAE, como também levantar recursos financeiros para manutenção dos serviços prestados as pessoas com deficiência em todo o Brasil, realizados pela Rede APAE. Esta Campanha é realizada através da venda do bilhete APAE Noel a todo território nacional ao preço de R\$ 5,00 (cinco reais). Esta vendas são realizadas por todas as APAEs participantes.

**Público alvo:** Toda sociedade nacional

**Capacidade de atendimento:** As 2.090 APAEs que estão distribuídas em todo o Brasil.

**Recurso financeiro utilizado:** Os recursos financeiros utilizados para realizar esta campanha vêm da própria arrecadação financeira das vendas dos bilhetes. A campanha APAE Noel possui esta característica de auto-sustentabilidade.

**Recursos humanos envolvidos:** Internos - Coordenação de Captação de Recursos: 01 Coordenadora – Coordenação de Comunicação: 01 Coordenador – Coordenação Administrativa: 01 Coordenadora, 01 Assistente de Logística e 01 Office boy – Coordenação Financeira: 01 Coordenadora – Coordenação Jurídica:



01 Coordenadora Jurídica, 01 Assessora Jurídica e 02 Assistentes Jurídicos; Sala de Soluções: 01 Coordenadora e 03 Assistentes;

Externos – 04 Funcionários dos Correios.

**Abrangência territorial:** Nacional.

**Demonstração da forma de participação dos usuários e/ou estratégias que serão utilizadas em todas as etapas do plano:**

**Elaboração** – A primeira etapa da campanha APAE Noel é realizada por meio da Coordenação de Captação de recursos juntamente com a Coordenação de Comunicação, onde é levantado o estudo da campanha anterior averiguando dados financeiros, resultado da campanha e analisando se a estratégia de comunicação teve efetivamente influencia nos resultados conquistados na campanha anual. Paralelo a este trabalho a Coordenação Financeira realiza todo levantamento de custos e despesas para balanceamento da campanha tanto em seu início como finalização. A procuradoria Jurídica é responsável pelo levantamento e solicitação de autorização junto a Caixa Econômica Federal que é um procedimento que leva em torno de até dois meses para aprovação. A Coordenação de Administração é responsável junto com a logística por toda logística de fechamento de campanha, mostrando dados de envio e recebimento de bilhetes APAE Noel, estratégia de distribuição de bilhetes para as APAEs. Já a Sala de Soluções tem uma participação juntamente à execução da campanha, dando suporte como; tira duvida da campanha, direcionando pedidos do Brasil inteiro para a Coordenação de Captação de Recursos responsável pelos pedidos.

**Execução** – A execução se inicia ao final de cada campanha anual com o fechamento da prestação de contas para o departamento Jurídico solicitar uma nova autorização a Caixa Econômica Federal, paralelo a este trabalho todas as Coordenações acima citadas fazem uma força tarefa para a execução da campanha desde a o levantamento orçamentário, produção do material, comunicação para as APAEs e para a sociedade da nova campanha, estudo de logística de envio, acompanhamento tanto pela coordenação de captação de recursos como de Administração desde os pedidos até o seu envio via os Correios. Este procedimento é realizado até a data de sorteio da campanha que sempre é realizada na primeira quinzena de janeiro do respectivo ano, para acompanhamento deste sorteio juntam as coordenações de captação de recursos e administrativo para verificaram a numeração sorteada pela extração da loteria federal e localização dos bilhetes ganhadores. Nesta etapa a Coordenação de captação de recursos junto com o Administrativo é responsável pela localização

do ganhador, a Coordenação financeira fica responsável pela liberação dos prêmios.

**Avaliação** – A campanha APAE Noel tem caráter de recolhimento financeiro a partir da venda de bilhetes para sorteio de prêmios na época do Natal de cada ano, no qual a quantia arrecada é distribuída em igualdade para todas as Federações das APAEs dos Estados para benfeitorias das 2090 APAEs distribuídas em todo Brasil, esta prática é devida a sua alta sustentabilidade.

**Monitoramento** – O monitoramento é efetivado durante todo o período da campanha. É também realizado por meio das Coordenações de Captação de Recursos, Coordenação Administrativa e Coordenação Financeira. Temos também um sistema de controle de entrada e saída de pedidos no qual temos o controle financeiro a partir da contagem dos pedidos de bilhetes.

✓ Cartões de Natal

A campanha cartão de natal tem como característica a divulgação dos trabalhos que as APAES realizam em todo o Brasil por meio da divulgação em cartões natalinos das ilustrações desenvolvidas pelos alunos das APAES acompanhados por profissionais de educação. Com estes cartões é realizada no mês de dezembro de cada ano a campanha cartões de natal para divulgação conforme já citado e também para arrecadação financeira.

**Público alvo:** Toda sociedade Brasileira

**Capacidade de atendimento:** As 2.090 APAEs que estão distribuídas em todo o Brasil.

**Recurso financeiro utilizado:** O recurso para viabilizar esta campanha é advinda da alta sustentabilidade, todo ano ao final de cada campanha é retirada o percentual para a próxima campanha.

**Recursos humanos envolvidos:** Internos - Coordenação de Captação de Recursos: 01 Coordenadora – Coordenação de Comunicação: 01 Coordenador – Coordenação Administrativa: 01 Coordenadora, 01 Assistente de Logística e 01 Office boy – Coordenação Financeira: 01 Coordenadora – Coordenação Jurídica: 01 Coordenadora Jurídica, 01 Assessora Jurídica e 02 Assistentes Jurídicos; Sala de Soluções: 01 Coordenadora e 03 Assistentes;

Externos – 2090 Apaes distribuídas no Brasil

**Abrangência territorial:** Nacional.

**Demonstração da forma de participação dos usuários e/ou estratégias que serão utilizadas em todas as etapas do plano:**

**Elaboração e Execução** – O cartão de Natal segue uma linha de criação no qual todas as 2090 APAEs participam, chama-se concurso nacional dos cartões de natal da APAES, onde os alunos assistidos pelas APAES com a ajuda de um profissional de educação criam desenhos com o tema natalino, estes desenhos são selecionados e passam por uma seleção dentro do seu estado, os ganhadores desta primeira etapa, segue para a amostra nacional que acontece todo ano, são escolhido sempre 10 desenhos que irão compor os cartões contemplando os nomes dos alunos e da Apae que ele frequenta, esta campanha além de ter o intuito de sustentação financeira serve também para divulgação dos trabalhos dos alunos e dos um dos trabalhos que as APAEs realizam, o inclusão a partir da educação artística, com estas escolhas as ilustrações seguem para a Fenapaes e são encaminhados para tratamento de imagem e processo de criação do cartão, para isso a coordenação de Captação de recursos juntamente com a Coordenação de Comunicação, realizam o trabalho de produção e levantamento estudo da campanha anterior averiguando dados financeiros, resultado da campanha e analisando e formulando estratégia de divulgação e venda do produto final de todo este processo.

Paralelo a este trabalho a Coordenação Financeira realiza todo levantamento de custos e despesas para balanceamento da campanha tanto em seu início como finalização. A Coordenação de Administração é responsável junto com o assistente de logística por toda logística de encaminhamento de toda campanha, mostrando dados de envio e recebimento de cartão de natal por parte das APAEs solicitante. Já a Sala de Soluções tem uma participação juntamente a execução da campanha, dando suporte como; tira duvidas da campanha, direcionando pedidos do Brasil inteiro para a Coordenação de Captação de Recursos responsável pelos pedidos.

**Avaliação** – A avaliação do cartão de natal é realizada em cima do resultado financeiro final, pois este é distribuído para as APAEs participantes da campanha, porém esta campanha desde o ano de 2008 vem caindo suas vendas gradativamente, devido a grande concorrência de tal produto, mesmo o desta campanha tendo o diferencial que é a ilustração realizada pelos nossos alunos. Para este problema estão sendo pensados vários tipos de estratégia para inovar este produto e assim aumentar a arrecadação financeira para ajudar a sustentação do movimento Apeano.

**Monitoramento** – O monitoramento é efetivado durante todo o período da campanha. É também realizado por meio das Coordenações de Captação de Recursos, Coordenação Administrativa e Coordenação Financeira, que são responsáveis pela divulgação (estimulação de venda) realização de pedido, envio do mesmo e confirmação da chegada do mesmo na APAE solicitante. Temos também um sistema de controle de entrada e saída de pedidos no qual temos o controle financeiro a partir da contagem dos pedidos de bilhetes

✓ Apae Energia

O APAE energia é uma campanha de arrecadação financeira realizada por toda rede APAE que consiste na parceria entre a Federação do estado com a companhia elétrica do estado. Isso se dá a partir da contribuição voluntária do consumidor de energia que opta em ceder um percentual da sua conta de energia para a campanha APAE energia. Este recurso é distribuído entre a Fenapaes e a federação dos estados no qual é utilizado para sustentar parte dos trabalhos realizados por estas instancias do movimento Apaeano.

**Público alvo:** Toda sociedade Brasileira

**Capacidade de atendimento:** As 2.090 Apaes que estão distribuídas em todo o Brasil.

**Recurso financeiro utilizado:** O recurso financeiro para esta campanha é advinda dos convênios de parceria entre cada estado e sua companhia de energia.

O recurso financeiro utilizado na campanha APAE Energia é todo voltado para que as Federações dos estados participantes possam continuar a divulgar a campanha e assim manter o recebimento deste recurso. Todo este processo é realizado em parceria com a Empresa Sollo especialista em telemarketing e responsável pelo contato com o consumidor de energia sendo distribuídas em percentuais á aquisição desta verba entre a empresa Sollo, Federação do Estado e Fenapaes.

**Recursos humanos envolvidos:** Até o momento recursos envolvidos nesta campanha são a equipe da empresa Sollo, departamento Jurídico da Fenapaes e Federação do estado da dos estados participantes da campanha.

**Abrangência territorial:** Nacional.

**Demonstração da forma de participação dos usuários e/ou estratégias que serão utilizadas em todas as etapas do plano:**

**Avaliação** – A avaliação da campanha APAE energia nos últimos anos demonstra uma paralisação quanto a participação de mais estados e uma queda de arrecadação dentro dos estados já participantes.

**Monitoramento** – O monitoramento é efetivado durante todo o ano. É também realizado por meio das Coordenações de Captação de Recursos, e Coordenação Financeira e jurídica, no qual para o ano de 2011 necessita um estudo estratégico para reforçar esta campanha tanto nos estados já participantes como nos estados que não participam, devido a avaliação acima demonstrada.

✓ Amigos da Apae

A estratégia Amigos da APAE, foi repaginada no ano de 2010 no qual trabalha com a parceria entre empresas que ajudam o movimento e em troca tem a divulgação da sua empresa nos meios de comunicação da Fenapaes, tendo uma visão de empresa com responsabilidade social e muitas delas soa voltadas para o nicho de mercado especializados na questão da deficiência. A exemplo podemos citar algumas parcerias que tiveram sucesso no ano de 2010, são elas;

**Della Andrade** – fez a doação de matérias de suporte e segurança como barras de suporte de banheiros para a reforma da Fenapaes

**CTPA – Centro Tecnológico Paulista** – doação de cadeiras adaptáveis que foram distribuídas pela Fenapaes a APAES que realizaram o pagamento da anuidade em dia com a Fenapaes

**Montelle elevadores** – Doação da plataforma elevatória para a Fenapaes, possibilitando assim maior acesso dos seus usuários a esta instituição que não possuía este item.

**Olhar Multimídia produções** – realizou VT de 30” para a campanha Semana Nacional da Pessoa com Deficiência Intelectual e Múltipla do ano de 2010, no qual foi possível a distribuição deste VT para todas a APAES e assim conquistar uma divulgação maior para esta campanha.

**Andaluz acessibilidade** – Doação de sinalização para deficientes visuais para a reforma da Fenapaes.

Todas estas empresas receberam contrapartidas de divulgação nos meios de comunicação da Fenapaes que é composto de revista, site, e-mail MKT entre outros em troca da ajuda efetivada mediante doação de bens materiais conforme citado acima.

✓ Cartão Bradesco Apae

Esta campanha consiste na parceria entre o Banco Bradesco e a FENAPAES que segue a estratégia da utilização da rede Apae que hoje é formada por mais de 2090 filiadas, cada uma em um município brasileiro, 23 federações dos estados para apoio institucional a fim de promover a comercialização dos Cartões Afinidade Bradesco Apae.

**Público alvo:** Toda sociedade Brasileira

**Capacidade de atendimento:** As 2.090 Apaes que estão distribuídas em todo o Brasil.

**Recurso financeiro utilizado:** O recurso financeiro para esta campanha é advinda do Banco Bradesco, que irá patrocinar toda estratégia de divulgação da campanha, para assim adquirir novos consumidores.

**Recursos humanos envolvidos:** Coordenação de comunicação juntamente com a coordenação de captação de recursos e financeiro.

**Abrangência territorial:** Nacional

**Demonstração da forma de participação dos usuários e/ou estratégias que serão utilizadas em todas as etapas do plano:**

A campanha consiste na divulgação de um cartão de crédito com a logomarca da Apae. Estes cartões são chamados de Cartão Afinidade. A Fenapaes junto de sua agência de comunicação cria a campanha institucional dos cartões que será veiculada em forma de cartazes, folderes, displays, e-mails marketing dentre outros. Estas peças são avaliadas pelo departamento de marketing do Bradesco e depois de aprovada o material vai para produção e distribuição para as Apaes. Estas, instruídas através de uma campanha de endomarketing promovida pela FENAPAES, veiculam em seus espaços de divulgação as peças da campanha como: murais, balcões de atendimento, hall de atendimento ao público e etc. O Bradesco monitora o resultado das vendas através de seus canais de venda de cartão de crédito e pelo site do Banco. Se a campanha não estiver correspondendo em algum estado ou região então ações são promovidas para correção de eventuais problemas. Parte do valor da anuidade pagas pelos clientes dos cartões Bradesco são destinadas para os projetos que o movimento apaeano promove para o atendimento e defesa dos direitos das pessoas com deficiência intelectual e múltipla.

✓ Band Vida

A Campanha Band Vida foi desenvolvida em anos anteriores no qual teve peso maior naquela época, porém foi constatado que mediante o tamanho da rede APAE a arrecadação não foi suficiente para justificar sua continuidade com intuito de arrecadar recursos devido ao baixo custo dos valores repassados para as Apaes após o rateio para as mais de 2000 entidades. O lado positivo desta ação é a divulgação da marca Apae em uma emissora de TV com abrangência Nacional.

**Público alvo** – Nacional

**Capacidade de atendimento:** As 2.090 Apaes que estão distribuídas em todo o Brasil.

**Recurso financeiro utilizado:** O recurso financeiro previsto para esta campanha provém das doações dos telespectadores que motivados com a causa da Apae no atendimento e defesa de direitos das pessoas com deficiência intelectual e múltipla.

**Recursos humanos envolvidos:** Coordenação de comunicação juntamente com a coordenação de captação de recursos e Departamento jurídico.

**Abrangência territorial:** Nacional

**Demonstração da forma de participação dos usuários e/ou estratégias que serão utilizadas em todas as etapas do plano;**

**Avaliação** - A avaliação da campanha é que ela tem o poder de divulgação nacional, proporcionando o reconhecimento da rede apae perante toda sociedade, tornando assim o trabalho da captação de recurso mais viável e com credibilidade.

**Monitoramento** - O monitoramento desta campanha é efetivado por todos envolvidos, porém a sua maior responsável é a Apae Brasil, que deverá através das sua coordenação de comunicação, jurídico e financeiro avaliar o saldo positivo, tanto para arrecadação financeira quanto para a divulgação nacional.



✓ Selo “Empresa amiga das Apaes”

O selo Amigos da Apae é destinado as empresas que em sua atuação ajudam de alguma forma as pessoas com deficiência. Esta ajuda pode vir através de doações para o movimento, promoção de defesa de direitos, criação de novas tecnologias para as pessoas com deficiência, apoio institucional as nossas entidades de atendimento e etc. O selo é cedido por tempo determinado.

**Público alvo** – Possíveis parceiros da Fenapaes, Federações Estaduais e APAEs

**Capacidade de atendimento:** As 2.090 Apaes que estão distribuídas em todo o Brasil.

**Recurso financeiro utilizado:** Os recursos para manutenção do Selo provém das parcerias e doações que empresas que desejam utilizar esta peça de comunicação promovem.

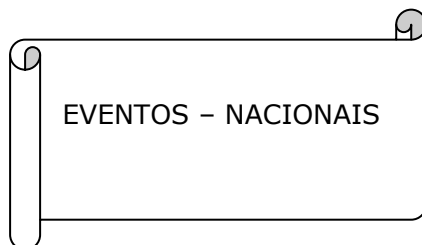
**Recursos humanos envolvidos:** Coordenação de comunicação juntamente com a coordenação de captação de recursos e Departamento jurídico.

**Abrangência territorial:** Nacional

**Demonstração da forma de participação dos usuários e/ou estratégias que serão utilizadas em todas as etapas do plano;**

Ao ter seu uso concedido para uma empresa esta nos retorna os impactos positivos ou mesmo negativos que o selo agregou a sua comunicação como um todo. As movimento das Apaes é reconhecido em todo o país, onde pesquisas mostram que a Apae é conhecida e reconhecida por mais de 80% dos brasileiros. A aplicação do selo na comunicação das empresas parceiras é determinada em conjunto com a equipe do núcleo de comunicação institucional da FENAPAES. O layout do selo é revisado sempre que necessário para manter suas formas e aplicabilidade compatíveis com as mídias e cultura vigente. A percepção de como a sociedade percebe os valores de nossa marca é preocupação constante dos dirigentes e colaboradores do movimento. De tempos em tempos são promovidas pesquisas espontâneas onde a Apae aparece em destaque com o reconhecimento de seus valores pela sociedade e quando necessário a FENAPAES encomenda pesquisas a institutos de renome para fazer este acompanhamento.





### **(2011) – XXIV Congresso Nacional das Apaes – Belém do Pará (PA)**

**Público Alvo:** 2090 Apaes, professores, pais e amigos das pessoas com deficiência, formadores de opinião, veículos de imprensa, empresas privadas e da administração pública em âmbito nacional e internacional;

**Capacidade de atendimento:** O Congresso Nacional das Apaes têm público estimado de 3000 mil pessoas.

**Recurso financeiro utilizado:** Estes são provenientes das inscrições feitas no Congresso, recursos da Fenapaes oriundos da contribuição das filiadas e projetos de captação de recursos, convênios com o Governo do Estado do Pará, venda de estandes no Congresso e recursos de empresas privadas que têm interesse no evento.

**Recursos humanos envolvidos:** Estes eventos envolvem todas as áreas de organização da FENAPAES como comunicação, captação de recursos, diretoria executiva, financeiro, administrativo, jurídico, secretaria, sala de soluções, informática e serviços gerais com aproximadamente 23 pessoas. Voluntários, terceirizados e colaboradores de outras Apaes.

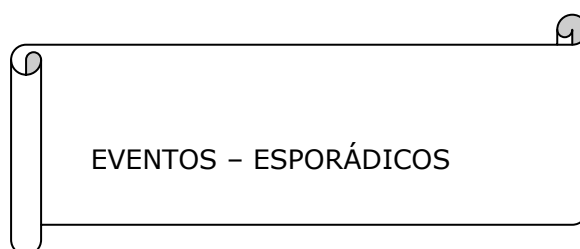
**Abrangência territorial:** Nacional e Internacional;

**Demonstração da forma de participação dos usuários e/ou estratégias que serão utilizadas em todas as etapas do plano: elaboração, execução, avaliação e monitoramento.**

O Congresso é divulgado junto as Apaes em todo o Brasil, comunidade, veículos de comunicação, imprensa dentre outros. Os participantes fazem suas inscrições nos eventos através dos canais de comunicação disponibilizados pelas FENAPAES e recebem informações periódicas através do e-mail, telefone; ofícios e etc.. Notícias, artigos e conteúdos sobre os eventos são publicados no site Apae Brasil e replicado nos sites das Federações do Estados e Apaes. Os participantes do Congresso interagem com os canais de comunicação disponibilizados antes, durante e depois do evento deixando suas sugestões,

reclamações e opiniões. Este conteúdo junto aos criados nas palestras, seminários, mesas redonda, workshops, cursos dentre outros são utilizados para se criar os anais do Congresso e processo de avaliação.

Todas as novas edições dos eventos têm como foco a melhoria dos serviços oferecidos anteriormente com a multiplicidade na criação de novos temas, novas abordagens e foco na geração de conhecimento para a melhoria da qualidade de vida das pessoas com deficiência.



- Eventos da área técnica: suporte e acompanhamento (notícias, publicidade e imprensa).
- Reuniões do Conselho de Administração: suporte e acompanhamento (notícias, publicidade e imprensa).
- Bazar - Bazar dos Importados em parceria com Apae.
- I Seminário Municipal de Avaliação do Processo de Inclusão Escolar da Pessoa com Deficiência Intelectual

**Público Alvo:** 2090 Apaes, professores, pais e amigos das pessoas com deficiência, formadores de opinião, veículos de imprensa, empresas privadas e da administração pública em âmbito nacional e internacional;

**Capacidade de atendimento:** Estes eventos objetivam alcançar as 2090 Apaes, 23 FEAPAES, público atendido por estas instituições além das empresas públicas e privadas que fazem parte do seu relacionamento.

**Recurso financeiro utilizado:** Estes eventos são financiados através dos recursos dispensados pela FENAPAES. Estes recursos são provenientes das mensalidades das filiadas, captação de recursos junto a empresas públicas e privadas e das campanhas que a FENAPAES promove.

**Recursos humanos envolvidos:** Estes eventos envolvem todas as áreas de organização da FENAPAES como comunicação, captação de recursos, diretoria executiva, financeiro, administrativo, jurídico, secretaria, sala de soluções, informática e serviços gerais com aproximadamente 23 pessoas. Voluntários, terceirizados e colaboradores de outras Apaes.

**Abrangência territorial:** Nacional;

**Demonstração da forma de participação dos usuários e/ou estratégias que serão utilizadas em todas as etapas do plano: elaboração, execução, avaliação e monitoramento.**

Os eventos esporádicos são criados de acordo com a demanda. Sua elaboração depende da necessidade de se resolver questões do movimento apaeano, promover a defesa de direitos das pessoas com deficiência intelectual e múltipla, promover a captação de recursos dentre outros. Todos os eventos são elaborados através de um planejamento prévio que é aprovado pela direção da FENAPAES e quando necessário pelo Conselho de Administração. Sua execução é feita pela equipe da FENAPAES em conjunto com equipes das Apaes ou mesmo em conjunto com empresas públicas e privadas. Todos os eventos são avaliados de acordo com os parâmetros estabelecidos em seus projetos. Estes eventos não têm necessariamente mais de uma edição, pois isso depende da necessidade. Eventos esporádicos que produzem algum tipo de dado ou conhecimento têm estas informações avaliadas por professores, técnicos e cientistas e posteriormente publicadas em forma de artigos, textos técnicos ou peças impressas como livros, cartilhas dentre outras. Muitos destes materiais ficam disponíveis no site da FENAPAES.

**AÇÕES ESPECÍFICAS DE TECNOLOGIA DA INFORMAÇÃO**

Gerenciar ferramenta de envio de nossos boletins e e-mails marketing;

- Estudar a implantação de ferramenta que permite o usuário da equipe Fenapaes acessar suas pastas de trabalho no ambiente web, sendo possível trabalhar em outros ambientes externos;
- Estudar a implantação de atendimento via chat pela sala de soluções.
- Dar suporte técnico da informática e telefonia;
- Criação da versão em Inglês do site [www.apaebrasil.org.br](http://www.apaebrasil.org.br);
- Viabilizar a prospecção de novas tecnologias.

**Público Alvo:** Gestores e equipe da FENAPAES.

**Capacidade de atendimento:** O núcleo de informática atende as demandas da informática e Tecnologia da Informação da FENAPAES.

**Recurso financeiro utilizado:** O núcleo é mantido por recursos oriundos da FENAPAES. Estes recursos são destinados para o pagamento de salários e encargos dos colaboradores, compra de equipamentos de informática e suporte técnico.

**Recursos humanos envolvidos:** O núcleo dispõe de um Coordenador e um Gerente de informática além de pessoal terceirizado quando necessário.

**Abrangência territorial:** Local;

**Demonstração da forma de participação dos usuários e/ou estratégias que serão utilizadas em todas as etapas do plano: elaboração, execução, avaliação e monitoramento.**

As demandas de informática na FENAPAES são constantes e a equipe trabalha diariamente na manutenção dos sistemas administrativos e no suporte de informática. São promovidas reuniões periódicas de avaliação do cabedal de informática instalado e quando detectado problemas ou mesmo a oportunidade de aprimoramento a equipe faz o estudo de viabilidade e orçamentos para solucionar os eventuais problemas e implementar as melhorias.

Eduardo Barbosa  
Presidente da Federação Nacional das Apaes  
"A pessoa com deficiência quebra a cultura da indiferença. Tenha coragem de ser diferente."